



925 - P18

Varno delovanje in obratovanje javne železniške infrastrukture in vozil za posebne namene

Proces za varno delovanje in obratovanje javne železniške infrastrukture

Velja od 31.05.2024

Ljubljana, 2024

Podatki o predpisu

Izdelala:	Boštjan KURALT, Služba za EE in SVTK SŽ-Infrastruktura, d. o. o. Marko IGLIČAR, Služba za gradbeno dejavnost
Datum:	10.3.2024
Datum	10.3.2024
Podpis:	Na originalu
Podpis:	Na originalu

Pregledal:	Benjamin MIRT, vodja Službe za gradbeno dejavnost SŽ - Infrastruktura, d. o. o.
Datum:	12.3.2024
Podpis:	Na originalu

Pregledal:	Peter KORBAR, vodja Službe za EE in SVTK SŽ-Infrastruktura, d. o. o.
Datum:	13.3.2024
Podpis:	Na originalu

Odobril:	Matjaž KRANJC, Direktor SŽ - Infrastruktura, d. o. o.
Datum:	15.3.2024
Podpis:	Na originalu

Izdaja:	Tretja
Naklada:	10
Število strani:	14
Izdal	SŽ-Infrastruktura, d. o. o.

Podatki o spremembi in dopolnitvi predpis

Izdela:	Marko IGLIČAR, Služba vzdrževanja za gradbeno dejavnost
Datum:	15.1.2025
Podpis:	Na originalu

Pregledal:	Matjaž KRANJC, Vodja službe za kakovost, razvoj in inženiring, SŽ-Infrastruktura, d.o.o.
Datum:	17.1.2025
Podpis:	Na originalu

Pregledal:	Benjamin MIRT, Vodja službe vzdrževanja za gradbeno dejavnost, SŽ-Infrastruktura, d.o.o.
Datum:	17.1.2025
Podpis:	Na originalu

Pregledal:	Mitja ŽNIDARČIČ, Vodja službe vzdrževanja za elektrotehnično dejavnost, SŽ-Infrastruktura, d.o.o.
Datum:	17.1.2025
Podpis:	Na originalu

Odobril:	Matjaž KRANJC, direktor, SŽ-Infrastruktura, d.o.o.
Datum:	18.1.2025
Podpis:	Na originalu

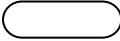
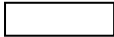
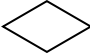


Izdaja:	Tretja
Naklada:	5
Število strani:	15
Izdal	SŽ-Infrastruktura, d. o. o.

Vsebina

1. Kratice in pojmi.....	6
2. Namen	7
3. Področje veljavnosti.....	7
4. Pristojnost.....	7
5. Veljavnost.....	7
6. Graf procesa	8
7. Opis procesa	10
7.1 <i>Predaja elementa, naprave, komponente ali dela podsistema/ v obratovanje in uporabo</i>	10
7.2 <i>Določitev periodike pregledov elementa, naprave, komponente ali dela</i> <i>podsistema/podsistema</i>	10
7.3 <i>Določitev ustreznih virov</i>	11
7.4 <i>Določitev karakteristik, kjer se spreminjajo karakteristični elementi infrastrukture</i>	11
7.5 <i>Beleženje in spremljanje zapisov ter odprava napak</i>	11
7.6 <i>Pogoji obratovanja vlečnih in vlečenih vozil glede na karakteristike komponente/podsistema</i>	12
7.7 <i>Izdelava/dopolnitev navodil za obratovanje ob normalnih in ob izrednih razmerah</i>	12
7.8 <i>Izmenjava informacij in dokumentov</i>	12
7.9 <i>Objava</i>	12
8. Sklicevanje na standarde/ zakonske osnove.....	13
9. Drugi veljavni dokumenti	14

1. Kratice in pojmi

V grafu procesov se uporabljajo naslednji simboli

	=	Začetek oz. konec procesa
	=	Korak procesa
	=	Odločitev, odcepitev preverjanje
	=	Dokumenti (vplivajo na korak procesa)
	=	Input / Output

OE	Organizacijska enota
TSI	Tehnične specifikacije interoperabilnosti
JŽI	Javna železniška infrastruktura
OP	Organizacijski predpis

2. Namen

»Proces za varno delovanje in obratovanje javne železniške infrastrukture « (v nadaljevanju: JŽI) s pravnimi postopki nadzora obratovanja in vzdrževanja JŽI zagotavlja, da JŽI ohranja obratovalne sposobnosti v celotnem življenjskem ciklu elementa, naprave, komponente, in dela podsistema/podsistema. Delavci družbe in delavci pogodbeno povezanih partnerjev, ki za družbo izvajajo naloge, varno in odgovorno izvajajo naloge, ki so pomembne za varno delovanje JŽI pri predaji elementa, naprave, komponente ali dela podsistema v obratovanje in uporabo:

- uporabljajo vse veljavne evropske in nacionalne predpise, TSI, zakonske akte, predpise, standarde, ki zadevajo vzdrževanje JŽI in postopke pri predaji elementa, naprave, komponente ali dela podsistema v obratovanje in uporabo;
- poznajo progo, njene elemente, naprave, komponente in dele podsistema/podsistema;
- imajo s seboj pri delu na progi, elementih, napravah, komponentah in delih podsistemov potrebno dokumentacijo, merilno orodje, predpisane delovne pripomočke in predpisana zaščitna sredstva,
- zagotoviti varovanje pri izvajanju del in nalog vzdrževanja elementov, naprav, komponent, in delov podsistema/podsistema

3. Področje veljavnosti

»Proces za varno delovanje in obratovanje JŽI« velja za družbo SŽ-Infrastruktura d.o.o. in pogodbeno povezane partnerje, ki za družbo izvajajo naloge, ki so pomembne za varno delovanje JŽI pri predaji elementa, naprave, komponente in dela podsistema/podsistema v obratovanje in uporabo v celotnem življenjskem ciklu ter vzdrževanje tirnih vozil (ECM).

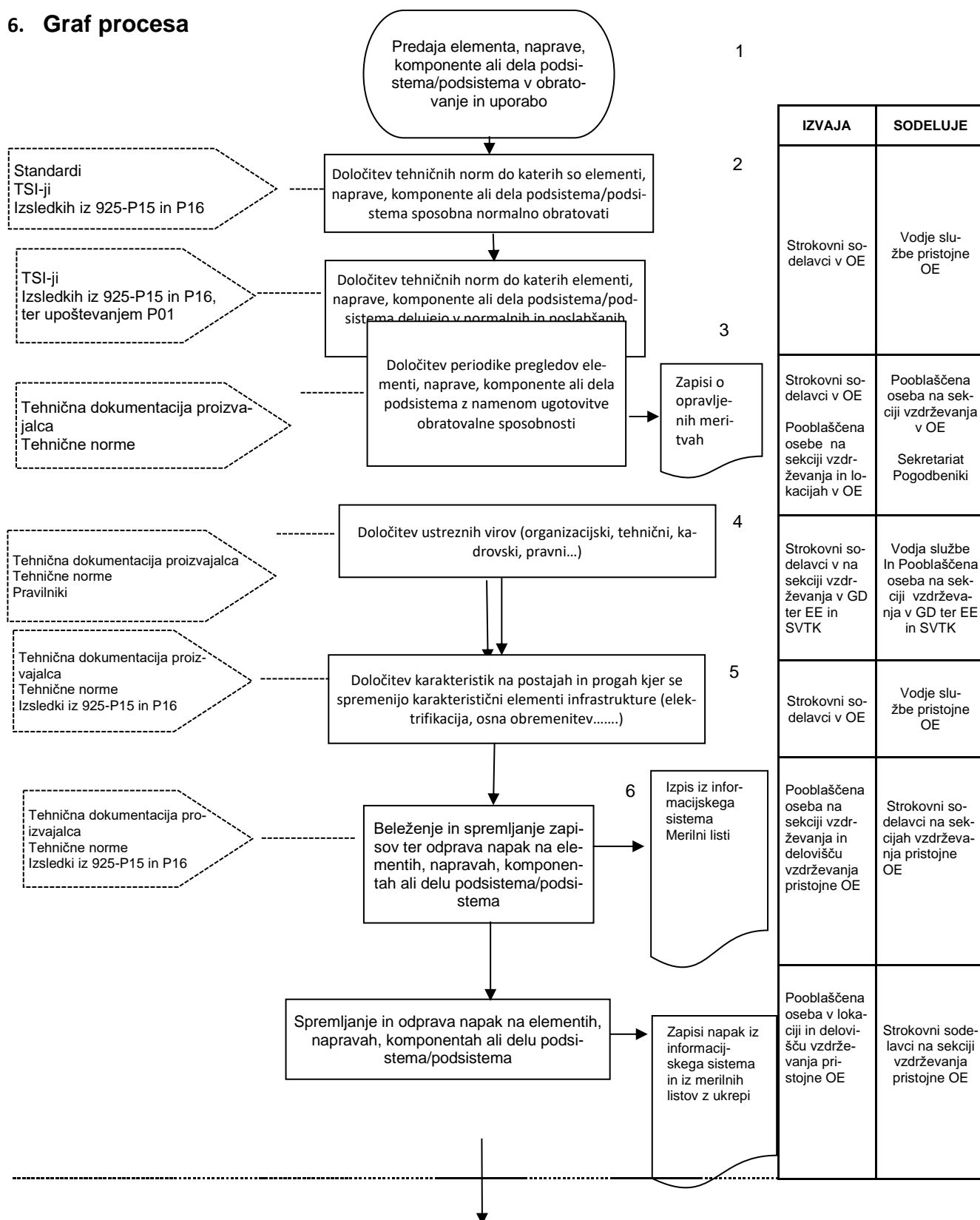
4. Pristojnost

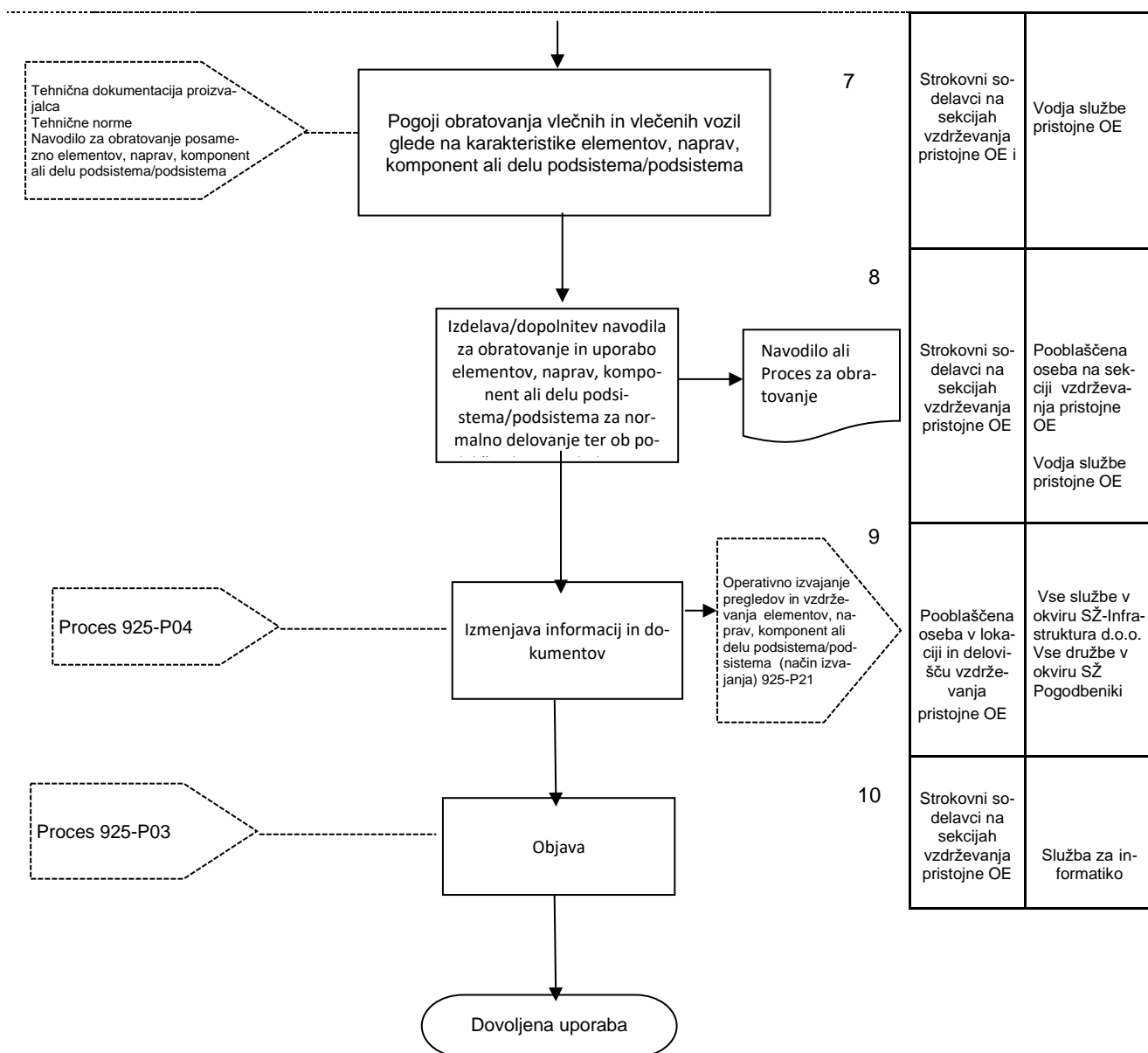
Za vsebino Procesu in izvajanje procesa »Proces za varno delovanje in obratovanje JŽI« je pristojen varnostni menedžment

5. Veljavnost

Proces »Varno delovanje in obratovanje javne železniške infrastrukture«, velja od dneva uveljavitve.

6. Graf procesa





7. Opis procesa

7.1 *Predaja elementa, naprave, komponente ali dela podsistema/ v obratovanje in uporabo*

Praden se element, naprava, komponenta ali del podsistema/podsistem preda v obratovanje in uporabo, proizvajalec ali izvajalec vgradnje elementa, naprave, komponente ali dela podsistema/podsistema, le-to vgradi, ob sodelovanju varnostnega menedžmenta izvrši končno testiranje in preizkus v skladu z 925 DN22. Delovno navodilo o oceni združljivosti elementov, naprav in sistemov z JŽI.

Določitev tehničnih norm

Strokovni sodelavci ob sodelovanju vodje službe pristojne OE, in upoštevanju TSI-jev ter izsledkov iz procesov »Nadzor varnosti 925-P15« in »Upravljanje z tveganji 925-P16« in upoštevanju pravnih predpisov iz Procesa »Spremljanje pravnih predpisov 925-P01«, določijo tehnične norme oz. mejne vrednosti, do katerih je element, naprava, komponenta ali del podsistema/podsistem, sposoben delovati v normalnih in poslabšanih razmerah.

7.2 *Določitev periodike pregledov elementa, naprave, komponente ali dela podsistema/podsistema*

Strokovni sodelavci na lokacijah vzdrževanja, ob sodelovanju strokovnih sodelavcev v OE in pisarnah vzdrževanja pristojne OE na podlagi tehnične dokumentacije proizvajalca elementa, naprave, komponente ali dela podsistema/podsistema in določenih tehničnih norm do katerih so elementi, naprave, komponente ali deli podsistema/podsistem sposobni obratovati, pripravijo plan rednih pregledov teh elementov, naprav, komponent ali delov podsistema/podsistema. Plan pregledov elementov, naprav, komponent ali delov podsistema je sestavni del evidenčnih merilnih listov iz dokumentov 925DN36 Opravljanje pregledov in meritev zgornjega ustroja železniških prog, 925DN40 Opravljanje pregledov in meritev spodnjega ustroja železniških prog, 925DN37 Evidenčni merilni listi stabilne naprave električne vleke, 925DN38 Evidenčni in merilni listi telekomunikacijskih naprav in 925DN39 Evidenčni merilni listi SV naprav, ki jih pregleda in potrdi pooblaščen osebja sekcije v OE. Potrjene plane pisarna vzdrževanja posreduje na lokacije vzdrževanja posameznega podsistema, en izvod dokumentacije pa se hrani na sekciji Služb vzdrževanja gradbene in/ali elektrotehnične dejavnosti.

O vseh pregledih elementov, naprav, komponent ali delov podsistema/podsistema se vodijo zapisi v obliki evidenčnih merilnih listov iz dokumentov 925DN36 Opravljanje pregledov in meritev zgornjega ustroja železniških prog, 925DN40 Opravljanje pregledov in meritev spodnjega ustroja železniških prog, Evidenčni merilni listi stabilne naprave električne vleke, Evidenčni in merilni listi telekomunikacijskih naprav in Evidenčni merilni listi SV naprav

Nadzor nad izvajanjem potrebnih pregledov se izvaja skladno s procesom »Nadzor varnosti 925-P15«.

7.3 Določitev ustreznih virov

Strokovni sodelavci na sekcijah vzdrževanja OE na podlagi dokumentacije proizvajalca, tehničnih norm in veljavnih pravilnikov, določijo potrebne vire za obratovanje in uporabo elementov, naprav, komponent ali delov podsistema/podsistema ter tehničnih norm do katerih so elementi, naprave, komponente ali deli podsistema/podsistema sposobni obratovati.

Viri, ki so potrebni za obratovanje in uporabo elementov, naprav, komponent ali delov podsistemov/podsistema so:

- organizacijski
- tehnični
- kadrovski
- pravni

Pooblaščen oseba na sekcijah in vodja službe na podlagi potrebnih virov, zagotovijo ustrezne vire in nadzirajo njihovo realizacijo.

7.4 Določitev karakteristik, kjer se spreminjajo karakteristični elementi infrastrukture

Strokovni sodelavci ob sodelovanju vodje službe pristojne OE in upoštevanju tehnične dokumentacije proizvajalca, določenih tehničnih norm, do katerih so elementi, naprave, komponente ali deli podsistema/podsistemi sposobni obratovati ob normalnih in poslabšanih razmerah ter izsledkov iz Procesov »Nadzor varnosti 925-P15« in »Upravljanje z tveganji 925-P16« določijo pogoje, pod katerimi lahko elementi, naprave, komponente ali deli podsistema/podsistemi obratujejo v primeru, ko elementi, naprave, komponente ali deli podsistema/podsistemi vplivajo na spremembo karakterističnih elementov infrastrukture (sprememba osne obremenitve, sprememba elektrifikacije,...).

7.5 Beleženje in spremljanje zapisov ter odprava napak

Strokovnimi sodelavci na sekcijah in pooblaščen osebe v lokacijah OE, ob upoštevanju tehnične dokumentacije proizvajalca, določenih tehničnih norm, pod katerimi elementi, naprave, komponente ali deli podsistemov/podsistemi obratujejo ter na podlagi izsledkov iz procesov »Nadzor varnosti 925-P15« in »Upravljanje z tveganji 925-P16« zagotovi beleženje in spremljanje delovanja elementov, naprav, komponent ali delov podsistemov v informacijskem sistemu GES in EAM Maksimo.

Beleženje in spremljanje delovanja elementov, naprav, komponent ali delov podsistema se vodi v informacijskem sistemu ali v evidenčno merilnih listih iz Navodila o meritvah in pregledih elementov, naprav, komponent ali dela podsistema/podsistema.

Ravno tako se v *informacijskem sistemu ali* v evidenčno merilnih listih iz Navodila o meritvah in pregledih elementov, naprav, komponent ali dela podsistema/podsistema beležijo in spremljajo tudi vse napake v času delovanja elementov, naprav, komponent ali delov podsistema/podsistema in tudi odprava napak na elementih, napravah, komponentah ali delih podsistema/podsistema, v katerem so zapisani tudi ukrepi v zvezi odprave napake na elementih, napravah, komponentah ali delih podsistema/podsistema.

7.6 Pogoji obratovanja vlečnih in vlečenih vozil glede na karakteristike komponente/podsistema

Strokovni sodelavci ob sodelovanju vodje službe pristojne OE in upoštevanju tehnične dokumentacije proizvajalca, določenih tehničnih norm, do katerih so elementi, naprave, komponente ali deli podsistema/podsistemi sposobni obratovati ob normalnih in poslabšanih razmerah ter Navodila za obratovanje komponente/podsistema iz točke 7.8, v Navodilu o progi 300 in Navodilu za strojevodje 301 upravljalec predpiše pogoje za obratovanje vlečnih in vlečenih vozil.

7.7 Izdelava/dopolnitev navodil za obratovanje ob normalnih in ob izrednih razmerah

Strokovni sodelavci v pisarnah vzdrževanja pristojne OE izdelajo navodilo ali Proces za obratovanje/uporabo elementa, naprave, komponente ali dela podsistema, ki se preda v obratovanje/uporabo. Pri tem morajo upoštevati navodila proizvajalca elementa, naprave, komponente ali dela podsistema/podsistema.

V navodilu ali Procesu za obratovanje/uporabo elementa, naprave, komponente ali dela podsistema predpišejo vse tehnične pogoje ob normalnem obratovanju elementa, naprave, komponente ali dela podsistema/podsistema, kakor tudi delovanje ob poslabšanih in izrednih razmerah ter varno delo pri uporabi elementa, naprave, komponente ali dela podsistema/podsistema.

7.8 Izmenjava informacij in dokumentov

Informacije in dokumenti se posredujejo vsem v družbi SŽ-Infrastruktura, d.o.o. in ostalim družbam v okviru SŽ, d.o.o. ter pogodbenimi partnerji, kateri z elementi, napravami, komponentami ali deli podsistema, rokujejo oz. pri svojem delu pridejo z njimi v stik, skladno s procesom »Izmenjava informacij povezanih z varnostjo 925-P04«.

Operativno izvajanje pregledov in vzdrževanja komponent, naprav, elementov, delov podsistemov/podsistemov se izvaja v skladu s procesom »Operativno izvajanje pregledov in vzdrževanje elementov, naprav, komponent ali delov podsistema/podsistema 925-P21«

7.9 Objava

Navodilo ali Proces za obratovanje/uporabo elementov, naprav, komponent ali delov podsistemov/podsistemov, ki se preda v obratovanje/uporabo se objavi skladno procesom »Vodenje dokumentov 925-P03«.

8. Sklicevanje na standarde/ zakonske osnove

Naziv dokumenta (dokument vselej v veljavni verziji)	
http://www.azp.si/pages/si/zakonodaja.php	
http://intranet/predpisi/seznam_veljavnih_predpisov	
TSI PRM	Tehnične specifikacije za interoperabilnost (funkcionalno ovirane osebe)
COTIF	Konvencija o mednarodnem železniškem prometu
TSI	Tehnične specifikacije za interoperabilnost (konvencionalni promet)
Uredba Komisije št. 1302/2014 o tehnični specifikaciji za interoperabilnost v zvezi s podsistemom „tirna vozila – lokomotive in potniška tirna vozila“ železniškega sistema v EU	
TSI NOI	Hrup
TSI CCS	Vodenje , upravljanje in signalizacija
TSI OPE	Vodenje in upravljanje prometa
TSI INF	Tehnične specifikacije za interoperabilnost (infrastruktura)
TSI ENE	Tehnične specifikacije za interoperabilnost (energija)
TSI SRT	Tehnična specifikacija »varnost v predorih«
Zakon o železniškem prometu ZZelP	
Zakon o varnosti v železniškem prometu ZVZelP	
Zakon o varnosti in zdravju pri delu ZVZD	
Pravilnik o tehnični skladnosti tirnih vozil	
Pravilnik o železniških signalnovarnostnih napravah	
Pravilnik o železniškem telekomunikacijskem omrežju	
Pravilnik o spodnjem ustroju železniških prog	
925 DN08 Delovno navodilo o strokovni usposobljenosti delavcev, ki opravljajo varnostno kritične naloge	
Prometni pravilnik	
Signalni pravilnik	

9. Drugi veljavni dokumenti

Naziv dokumenta (dokument vselej v veljavni verziji)
Poslovnik sistema varnega upravljanja 925 JŽI_SŽI, d.o.o.
Proces »925_P01_Spremljanje pravnih predpisov«
Proces »Vodenje odločb in priporočil«
Proces »Vodenje dokumentov«
Proces »925-P04_Izmenjava informacij povezanih z varnostjo«
Proces »925_P08_Sklenitev pogodb pomembnih za varnost«
Proces »925_P09 Obratovanje in uporaba železniških vozil«
Proces »925_P10 Izdaja dovoljenja za začetek obratovanja vozil«
Proces »925_P012 Vzdrževanje železniških vozil«
Proces »925_P13 Presoja sistema varnega upravljanja in vzdrževanja«
Proces »925-P14 Preiskava dogodkov«
Proces »925_P15_Nadzor varnosti«
Proces »925_P16_Upravljanje z tveganji«
Proces« 925-P17 Varno načrtovanje železniške infrastrukture«
Proces »925_P18_Varno delovanje in obratovanje infrastrukture«
Proces »925_P19_Vzdrževanje JŽI in nabava materiala«
Proces»925-P20 Delovanje sistema za signalizacijo in VP«
Proces »925_P21_Operativno izvajanje pregledov«
Delovno navodilo »925 – 04 DN Vzpostavitev pogojev za komunikacijo«
Delovno navodilo »925-DN06 Način obveščanja delavcev o pravilih za delo«
Delovno navodilo »925-DN06 k 925 – P14 Delovno navodilo o izrednih dogodkih«
Delovno navodilo »925-DN07 k 925-P15 DN o org. in izvajanju notrnjega nadzora«
Zapis »925-Z01 Dnevnik o varnosti«
Zapis »925_Z02 Dokumentacija/Upravljanje s tveganji k Procesu 925-P16«
Zapis »925-Z03 Nadzor varnosti«
Zapis »925-Z04 Obrazci preiskave dogodkov k Procesu 925-P14«
Delovno navodilo »925-DN36 Opravljanje pregledov in meritev zgornjega ustroja železniških prog
Delovno navodilo 2925-DN40 Opravljanje pregledov in meritev spodnjega ustroja
Delovno navodilo »925-DN39 Evidenčni in merilni listi SV naprav
Delovno navodilo »925-DN38 Evidenčni in merilni listi TK naprav
Delovno navodilo »925-DN37 Evidenčni in merilni listi stabilne naprave električne vleke
Delovno navodilo »925-DN42 Delovno navodilo za načrtovanje, odobritev in izvajanje zapore proge, ali tira ter izključitev EE, SV in TK naprav
Navodilo za delo pri nalaganju in razlaganju tirnic z dtm
Navodilo za uvajanje počasnih voženj in ostalih ukrepov pri zavarovanju delovišča pri delu na progi
Navodilo 330 o vgrajevanju in vzdrževanju tirnic in kretnic v NZT
Navodilo 336 za varjenje tirnic in kretnic v NZT
Navodilo 339 o enotnih kriterijih za kontrolo stanja prog

Navodilo 347 za izračun in vgrajevanje NZT na mostovih
--

Navodila za obratovanje/uporabo posamezne komponente (naprave) ali podsistema

Proces 925 P18 Proces za varno delovanje in obratovanje javne železniške infrastrukture in vozil za posebne namene, začne veljati z dnevom, ki je naveden na prvi strani tega dokumenta, uporabljati pa se začne z dnevom pridobitve varnostnega pooblastila. Z uveljavitvijo tega procesa preneha veljati Proces 925 – P18 Varno delovanje in obratovanje JŽI in vozil za posebne namene, z dne 31.5.2019, številka . 407- 1/2019 -61

Proces 925 P18 Proces za varno delovanje in obratovanje javne železniške infrastrukture in vozil za posebne namene, se objavi v aplikaciji »Predpisi« na intranetni strani SŽ.

Številka: 00407-1/2024-93

Datum: 6.5.2024