

Osnutek Poslovnega načrta

SŽ – Infrastruktura, d.o.o.

za leto 2016

s projekcijo poslovanja 2017-2018

Direktor

Ljubljana, november 2015

Sklep posloводства SŽ - Infrastruktura, d.o.o. o sprejemu predloga Poslovnega načrta družbe za leto 2016 s projekcijo poslovanja 2017 - 2018

V zvezi s predlogom Poslovnega načrta družbe je bil dne xxx , sprejet naslednji sklep:

Vsebina:

Povzetek	4
Predstavitev družbe/skupine.....	9
Opis osnovne dejavnosti vzdrževanja infrastrukture.....	12
Komentar poslovanja leta 2015	15
Strategija SŽ – podlaga za poslovni načrt	16
Cilji.....	18
Prodajni načrt	19
Tveganja in priložnosti v poslovnem načrtu	24
Ukrepi za doseg načrtovanih ciljev	26
Zaposleni	29
Načrt investicij	31
Finančne projekcije	41

Povzetek

Temeljni cilj družbe SŽ-Infrastruktura, d. o. o. v letu 2016 je učinkovito vzdrževanje javne železniške infrastrukture in vodenje železniškega prometa na njej in posledično doseganje pozitivnega poslovnega rezultata, ki ga bomo dosegli z realizacijo pogodb z Vlado RS za izvajanje obveznih gospodarskih javnih služb, s prodajo naših storitev v okviru izvajanje stranske in ostalih dejavnosti in z učinkovitim izvajanjem ukrepov za racionalizacijo poslovanja. Naše aktivnosti bodo usmerjene v izvajanje obvezne gospodarske javne službe vzdrževanja javne železniške infrastrukture in vodenja železniškega prometa na javni železniški infrastrukturi (JŽI), v upravljanje, vodenje in izvedbo vzdrževalnih del na železniških potniških postajah in postajališčih, v gospodarjenje z javno železniško infrastrukturo ter v izvajanje železniških storitev na področju inženiringa ter specialnih storitev ob izvedbi del na JŽI, vse z namenom zagotoviti prevoznikom, potrebne pogoje za čim večjo realizacijo vlakovnih poti.

Načrtovani rezultati družbe za leto 2016, ob upoštevanju napovedi gospodarskih gibanj, ki bodo vplivala na dejavnost družbe, sprememb Zakona o železniškem prometu in zagotovljenih proračunskih sredstev za izvajanje storitev v okviru obveznih gospodarskih javnih služb (OGJS) kažejo, da bodo potrebni ukrepi za zmanjšanje stroškov in drugi ukrepi za izboljšanje poslovanja s ciljem, da družba SŽ-Infrastruktura, d. o. o. v načrtovanem obdobju doseže pozitivni čisti poslovni izid in ciljno donosnost kapitala.

V dejavnosti družbe SŽ-Infrastruktura, d. o. o. bomo pri poslovanju v letu 2016 sledili temeljni usmeritvi za povečanje kakovosti naših storitev ob večji stroškovni učinkovitosti, predvsem z uvajanjem novih tehnologij, kar je vezano na investicije v opremo za vzdrževanje, investicije v informacijsko tehnologijo in investicije v samo javno železniško infrastrukturo. Medsebojne pravice in obveznosti v zvezi z opravljanjem obvezne gospodarske javne službe bodo regulirane z večletno pogodbo z Vlado RS za obdobje 2016-2020 za dejavnosti vzdrževalnih del na JŽI, zamenjav v okviru vzdrževalnih del na JŽI, za upravljanje, vodenje in izvedbo vzdrževalnih del na potniških postajah in postajališčih; za gospodarjenje z JŽI ter za vodenje železniškega prometa na JŽI.

Temeljni kazalniki poslovanja

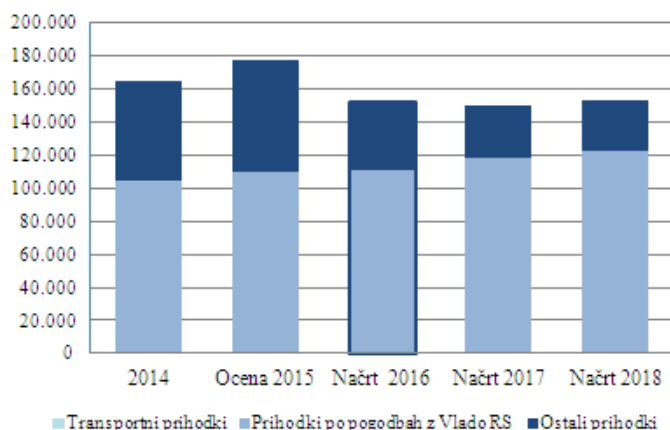
SŽ-Infrastruktura, d. o. o.

Postavke izkaza poslovnega izida (tisoč evrov)	2014	Ocena 2015	Načrt 2016	Načrt 2017	Načrt 2018
Poslovni prihodki	164.466	177.473	152.161	150.041	153.561
Transportni prihodki	0	0	0	0	0
Prihodki po pogodbah z vlado RS	104.952	109.803	111.643	118.371	122.699
Ostali poslovni prihodki	59.514	67.670	40.518	31.670	30.862
Poslovni odhodki	165.249	173.139	148.123	145.771	148.726
od tega stroški dela	70.981	70.701	70.896	69.095	68.447
Poslovni izid iz poslovanja - EBIT	-783	4.334	4.038	4.270	4.835
Poslovni izid iz poslovanja - EBIT brez odpravnin po PRPD	3.077	6.417	5.818	4.270	4.835
EBITDA	1.627	6.693	6.638	7.456	8.462
Celotni poslovni izid - EBT	-1.196	4.375	3.335	3.581	4.160
Celotni poslovni izid - EBT brez odpravnin po PRPD	2.664	6.458	5.115	3.581	4.160
Čisti poslovni izid - E	-1.196	4.375	3.045	3.281	3.810
Postavke bilance stanja (tisoč evrov)	31.12.2014	Ocena 31.12.2015	Načrt 31.12.2016	Načrt 31.12.2017	Načrt 31.12.2018
Sredstva					
Kapital					
Finančne obveznosti					
dolgoročne finančne obveznosti					
kratkoročne finančne obveznosti					
Neto finančne obveznosti					
Kratkoročne poslovne terjatve					
Kratkoročne poslovne obveznosti					
Investicije, obseg dela in zaposleni					
Investicije (tisoč evrov)					
Prepeljano blago (tisoč ton)					
Netotonski kilometri (mio. NTKM)					
Prepeljani potniki (tisoč)					
Potniški kilometri (mio. PKM)					
Število zaposlenih					
Povprečno število zaposlenih					
Kazalniki					
EBIT v poslovnih prihodkih v %					
EBIT brez odpravnin po PRPD v poslovnih prihodkih v %					
EBITDA v poslovnih prihodkih v %					
Dodana vrednost na zaposlenega (evrov)					
Delež stroškov dela v poslovnih prihodkih v %					
Delež finančnih obveznosti v sredstvih v %					
ROE Čista dobičkonosnost kapitala v %					
ROA Čista dobičkonosnost sredstev v %					
ROCE Donosnost vloženega kapitala v %					
Neto finančne obveznosti/EBITDA					
Neto finančne obveznosti /kapital					
CAPEX (tisoč evrov)					
CAPEX/EBITDA v %					
Legenda kazalnikov:					
EBITDA: EBIT + Amortizacija					
ROCE: EBIT/povprečni kapital + povprečne finančne obveznosti					
Celotni poslovni izid= EBIT+Rezultat finančnih gibanj+Rezultat drugih gibanj					
Čisti poslovni izid=Celotni poslovni izid - davek iz dobička					
ROE = čisti dobiček/povprečni kapital (brez čistega poslovnega izida obračunskega obdobja)					
ROA: čisti poslovni izid / povprečna sredstva					
Dodana vrednost na zaposlenega = vsota poslovnega izida iz poslovanja, amortizacije in stroškov dela na povprečno število zaposlenih					
Neto finančne obveznosti: finančne obveznosti - denarna sredstva - kratkoročne finančne naložbe					
Neto finančne obveznosti za SŽ, d. o. o., finančne obveznosti - denarna sredstva - kratkoročne finančne naložbe- dolgoročna posojila družbam v skupini.					
CAPEX=investicije v osnovna sredstva					

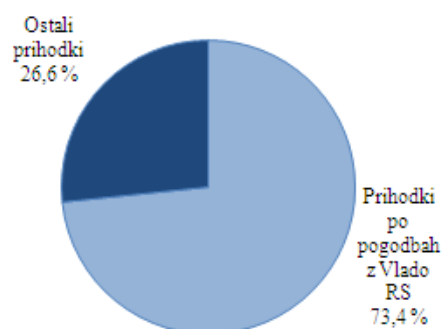
Poslovni prihodki in odhodki SŽ-Infrastruktura, d. o. o.

Družba (tisoč evrov)	Ocena		Načrt		
	2014	2015	2016 Načrt	2017 Načrt	2018 Načrt
Poslovni prihodki	164.466	177.473	152.161	150.041	153.561
Transportni prihodki	0	0	0	0	0
Prihodki po pogodbah z Vlado RS	104.952	109.803	111.643	118.371	122.699
Ostali prihodki	59.514	67.670	40.518	31.670	30.862

Poslovni prihodki SŽ-Infrastruktura,d.o.o.

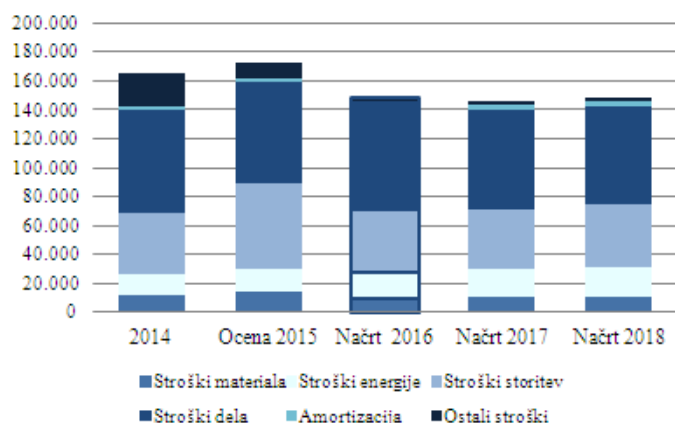


Struktura poslovnih prihodkov SŽ-Infrastruktura,d.o.o.

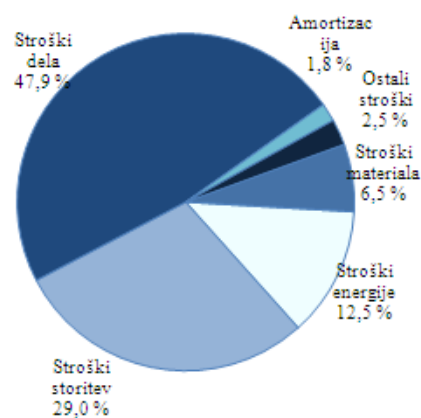


Družba (tisoč evrov)	Ocena		Načrt		
	2014	2015	2016 Načrt	2017 Načrt	2018 Načrt
Poslovni odhodki	165.249	173.139	148.123	145.771	148.726
Stroški materiala	11.258	13.622	9.586	10.821	11.062
Stroški energije	15.531	15.845	18.458	19.258	19.676
Stroški storitev	41.950	59.598	42.887	40.891	43.394
Stroški dela	70.981	70.701	70.896	69.095	68.447
Amortizacija	2.410	2.359	2.600	3.186	3.627
Ostali stroški	23.119	11.014	3.696	2.520	2.520

Poslovni odhodki SŽ-Infrastruktura,d.o.o.



Struktura poslovnih odhodkov SŽ-Infrastruktura,d.o.o.



Zaposleni in investicije

	2014	Ocena 2015	Načrt 2016	Indeks 16/15	Načrt 2017	Načrt 2018
Število zaposlenih - stanje 31. 12.	2.391	2.371	2.300	97,0	2.300	2.300
Skupna vrednost investicij (tisoč evrov)	2.513	3.100	11.623	383,4	6.414	5.853

Rezultati po dejavnostih**SŽ-Infrastruktura,d.o.o. – Obvezna gospodarska javna služba vzdrževanja JŽI**

(tisoč evrov)		2014	Ocena 2015	Načrt 2016	Načrt 2017	Načrt 2018
SŽ-Infrastruktura,d.o.o.	Poslovni prihodki	99.255	105.844	85.429	83.396	86.623
.	Poslovni odhodki	101.319	105.644	85.039	82.989	86.287
	od tega:					
	stroški materiala	10.665	13.047	8.865	10.223	10.464
	stroški storitev	32.202	48.305	32.718	30.693	33.388
	stroški dela	34.810	32.064	34.870	33.962	33.961
	od tega: odpravnine	2.320	894	780	0	0
	stroški dela brez odpravnin	32.490	31.170	34.090	33.962	33.961
	Poslovni izid iz poslovanja	-2.064	200	390	407	336
	Celotni poslovni izid	-2.397	249	65	92	32

SŽ-Infrastruktura,d.o.o. – Obvezna gospodarska javna služba vodenja železniškega prometa na JŽI

(tisoč evrov)		2014	Ocena 2015	Načrt 2016	Načrt 2017	Načrt 2018
SŽ-Infrastruktura,d.o.o.	Poslovni prihodki	33.000	33.759	36.000	35.000	35.000
.	Poslovni odhodki	35.854	35.904	36.000	35.000	35.000
	od tega:					
	stroški materiala	334	265	437	319	324
	stroški storitev	4.136	4.122	4.069	4.069	4.138
	stroški dela	30.877	31.023	30.972	30.020	29.863
	od tega: odpravnine	1.177	1.010	852	0	0
	stroški dela brez odpravnin	29.700	30.013	30.120	30.020	29.863
	Poslovni izid iz poslovanja	-2.854	-2.145	0	0	0
	Celotni poslovni izid	-2.934	-2.154	-378	-374	-371

SŽ-Infrastruktura, d.o.o. – Postaje in postajališča

(tisoč evrov)		2014	Ocena 2015	Načrt 2016	Načrt 2017	Načrt 2018
SŽ-Infrastruktura,d.o.o.	Poslovni prihodki	3.090	3.689	3.689	3.689	3.689
.	Poslovni odhodki	3.564		3.681	3.679	3.679
	od tega:					
	stroški materiala	116	123	138	137	137
	stroški storitev	2.534	2.523	2.500	2.501	2.512
	stroški dela	599	731	730	717	717
	od tega: odpravnine	35	14	12	0	0
	stroški dela brez odpravnin	564	717	718	717	717
	Poslovni izid iz poslovanja	-474	16	8	10	10
	Celotni poslovni izid	-474	16	8	10	10

SŽ-Infrastruktura, d.o.o. – Gospodarjenje z JŽI

(tisoč evrov)		2014	Ocena 2015	Načrt 2016	Načrt 2017	Načrt 2018
SŽ-Infrastruktura,d.o.o.	Poslovni prihodki	1.709	1.355	1.355	1.436	1.436
	Poslovni odhodki	1.334	1.023	1.071	1.124	1.124
	od tega:					
	stroški materiala					
	stroški storitev	1.334	1.023	1.071	1.124	1.124
	stroški dela					
	od tega: odpravnine					
	stroški dela brez odpravnin					
	Poslovni izid iz poslovanja	375	332	284	312	312
	Celotni poslovni izid	375	332	284	312	312

SŽ-Infrastruktura, d.o.o. – Druge dejavnosti na področju vzdrževanja

(tisoč evrov)		2014	Ocena 2015	Načrt 2016	Načrt 2017	Načrt 2018
SŽ-Infrastruktura,d.o.o.	Poslovni prihodki	25.260	31.020	23.645	24.296	25.148
	Poslovni odhodki	21.282	25.187	20.289	20.755	20.971
	od tega:					
	stroški materiala	128	173	122	124	124
	stroški storitev	1.878	4.024	2.501	2.451	2.238
	stroški dela	2.709	4.819	2.366	2.285	2.285
	od tega: odpravnine	244	94	82	0	0
	stroški dela brez odpravnin	2.465	4.725	2.284	2.285	2.285
	Poslovni izid iz poslovanja	3.978	5.833	3.356	3.541	4.177
	Celotni poslovni izid	3.978	5.833	3.356	3.541	4.177

SŽ-Infrastruktura, d.o.o. – Druge dejavnosti na področju vodenja prometa

(tisoč evrov)		2014	Ocena 2015	Načrt 2016	Načrt 2017	Načrt 2018
SŽ-Infrastruktura,d.o.o.	Poslovni prihodki	2.621	2.470	2.270	2.455	1.897
	Poslovni odhodki	2.365	2.371	2.270	2.455	1.897
	od tega:					
	stroški materiala	15	14	24	18	13
	stroški storitev	335	265	255	284	225
	stroški dela	1.986	2.064	1.958	2.111	1.622
	od tega: odpravnine	84	71	54	0	0
	stroški dela brez odpravnin	1.902	1.993	1.904	2.111	1.622
	Poslovni izid iz poslovanja	256	99	0	0	0
	Celotni poslovni izid	256	99	0	0	0

Predstavitev družbe/skupine

Temeljni podatki o družbi

Naziv družbe:	Slovenske železnice – Infrastruktura, družba za upravljanje in vzdrževanje železniške infrastrukture ter vodenje železniškega prometa, d.o.o.
Naslov:	Kolodvorska 11, 1000 Ljubljana
Telefon:	+386 1 29 14 174
Elektronska pošta:	matjaz.kranjc@slo-zeleznice.si
Spletna stran:	http://www.slo-zeleznice.si

Poslovodstvo:

Direktor:	Matjaž KRANJC
Delavska direktorica:	Silva KRISTAN

Drugi podatki o družbi:

Osnovna dejavnost:	49.200 Železniški tovorni promet
Transakcijski račun:	5602923-0259545562 Nova Ljubljanska banka, d.d.
Registrska številka	5425232468
Matična številka:	6017177000
Davčna številka:	SI94995737
Osnovni kapital:	15.828.186,15 evrov
Certifikat kakovosti:	ISO 9001, ISO 14001

Družba Slovenske železnice-Infrastruktura, družba za upravljanje in vzdrževanje železniške infrastrukture ter vodenje železniškega prometa, d. o. o. (SŽ-Infrastruktura, d. o. o.) je bila ustanovljena na podlagi vpisa Okrožnega sodišča v Ljubljani v sodni register z dne 01.09.2011.

Edini ustanovitelj in družbenik družbe SŽ-Infrastruktura, d. o. o. je družba Slovenske železnice, d. o. o. Družba je nastala z delitvijo družbe Slovenske železnice, d. o. o.

Družbo upravlja ustanovitelj neposredno in preko posloводства družbe. Posle vodi poslovodja - direktor. V skladu z ZSDU je imenovan delavski direktor, ki ima pristojnosti za kadrovska in socialna vprašanja.

Družba SŽ-Infrastruktura, d. o. o., na podlagi veljavne zakonodaje izvaja naloge upravljavca javne železniške infrastrukture.

Na podlagi akta o ustanovitvi družbe Slovenske železnice-Infrastruktura, družba za upravljanje in vzdrževanje železniške infrastrukture ter vodenje železniškega prometa, d. o. o. z dne 29.07.2011, družba opravlja naslednje glavne dejavnosti:

- Izvajanje obvezne gospodarske javne službe vzdrževanja javne železniške infrastrukture;
- vodenje prometa na javni železniški infrastrukturi;
- upravljanje in vzdrževanje potniških postaj in postajališč;
- gospodarjenje z javno železniško infrastrukturo;
- distribucija in prodaja električne energije za vleko tovornih in potniških vlakov;
- izvajanje inženirskih dejavnosti in tehnično svetovanje.

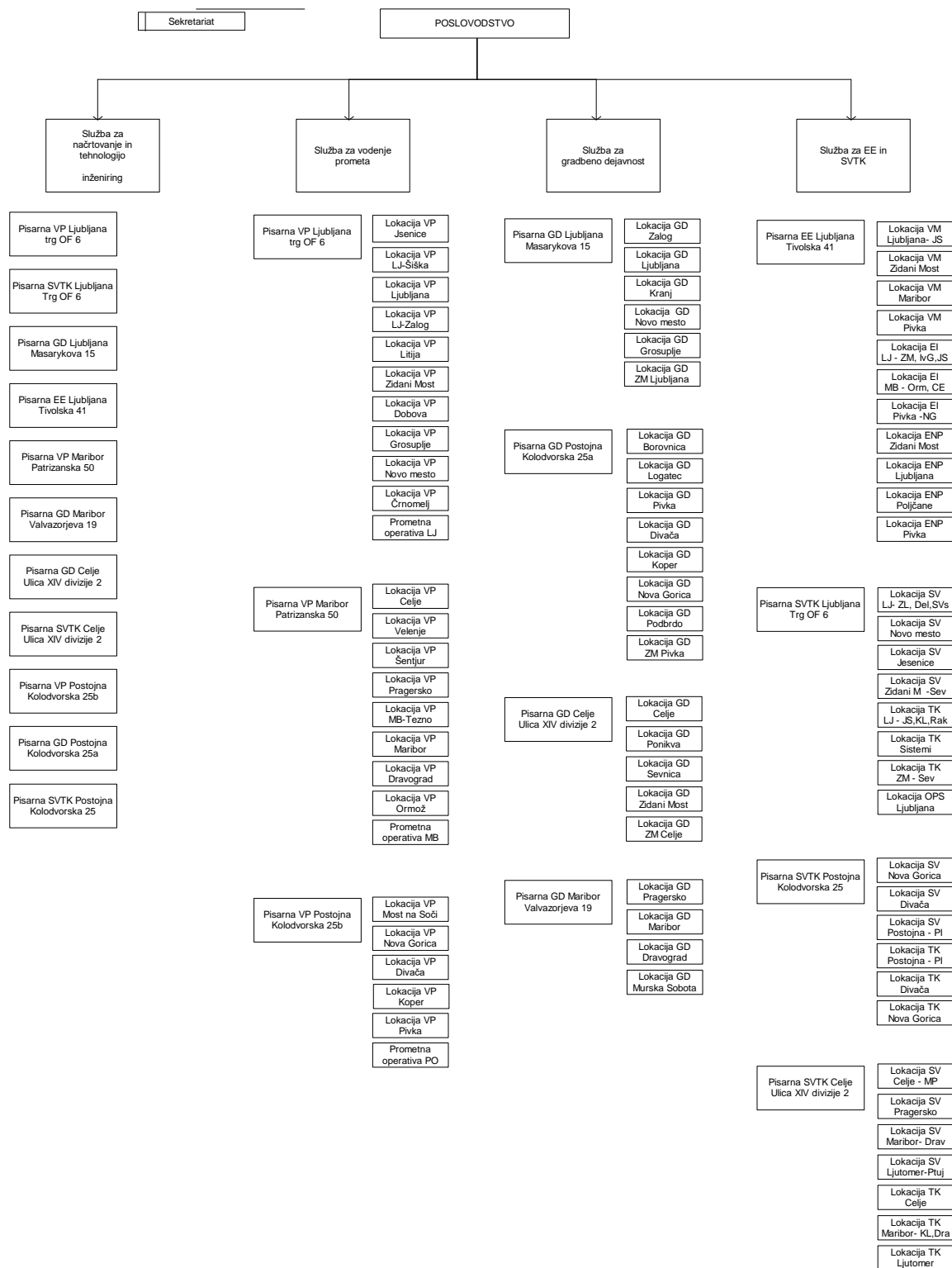
Obvezna gospodarska javna služba vzdrževanja javne železniške infrastrukture, vodenja prometa na javni železniški infrastrukturi, upravljanje in vzdrževanje potniških postaj in postajališč in gospodarjenje z javno železniško infrastrukturo se izvajajo na podlagi pogodb, sklenjenih z Vlado Republike Slovenije.

Organizacijska struktura družbe

Organizacijska struktura SŽ-Infrastruktura, d.o.o. je prikazana na strani 11.

Na podlagi Zakona o spremembah in dopolnitvah Zakona o železniškem prometu (ZZelP-J) (Uradni list RS, št. 84/15) bo skladno s spremenjenim Aktom o ustanovitvi družbe SŽ-Infrastruktura, ustanovljen nadzorni svet družbe.

AOR INFRA DOO



Opis osnovne dejavnosti vzdrževanja infrastrukture

Osnovna dejavnost vzdrževanja Infrastrukture je izvajanje vzdrževanja javne železniške infrastrukture, ki je obvezna gospodarska javna služba (OGJS) in se izvaja na podlagi zakona, ki ureja železniški promet in uredbe, ki ureja način opravljanja obvezne gospodarske javne službe vzdrževanja javne železniške infrastrukture.

Način opravljanja obvezne gospodarske javne službe vzdrževanja JŽI je opredeljen z Uredbo o načinu opravljanja obvezne gospodarske javne službe vzdrževanja javne železniške infrastrukture in vodenja železniškega prometa (Uradni list RS, št. 115/07), sprejete na podlagi zakona, ki ureja železniški promet. Vzdrževanje objektov in naprav javne železniške infrastrukture se financira iz sredstev proračuna Republike Slovenije, uporabnine za uporabo JŽI in iz naslova trženja JŽI. SŽ-Infrastruktura, d. o. o., kot upravljavec javne železniške infrastrukture, na podlagi pogodb, sklenjenih z Vlado RS, ki jo zastopa Ministrstvo za infrastrukturo, opravlja obvezno gospodarsko javno službo vzdrževanja javne železniške infrastrukture. Poleg tega izvaja vzdrževanje železniških potniških postaj in postajališč, gospodarjenje z JŽI, ter opravlja dela na stranski dejavnosti, predvsem storitve inženiringa in specialne storitve za izvajalce del na JŽI (delo na trgu za zunanje naročnike).

V okviru opravljanja obvezne gospodarske javne službe vzdrževanja JŽI. SŽ- Infrastruktura, d.o.o. izvaja predpisano vzdrževanje zgornjega in spodnjega ustroja železniških tirov v dolžini 1.558,3 km, predpisano vzdrževanje signalno varnostnih in telekomunikacijskih naprav, predpisano vzdrževanje 613,5 km električnega voznega omrežja in 24 elektro napajalnih postaj, vzdrževanje zgradb JŽI in vzdrževanje 264 potniških postaj in postajališč. Temeljne naloge so tako:

- Organiziranje in koordinacija vzdrževalnih del na JŽI, zamenjav v okviru vzdrževanja JŽI in obnov JŽI v obsegu, ki omogoča njeno normalno obratovalno sposobnost ter zagotavlja prometno varnost (vzdrževalna dela);
- organiziranje in izvajanje vzdrževalnih del, zaradi ohranjanja in izboljševanja prometnih in varnostnih lastnosti obstoječe javne železniške infrastrukture, ki se opravljajo v daljših časovnih obdobjih (obnove);
- nadzor nad stanjem obstoječe javne železniške infrastrukture;
- vzpostavitev prevoznosti obstoječe javne železniške infrastrukture ob naravnih in drugih nesrečah;
- vodenje registra infrastrukture in evidenc in drugih podatkov o javni železniški infrastrukturi, ki jih zahtevajo predpisi.

Z izvajanjem vzdrževalnih del se zagotavlja normalno obratovalno sposobnost JŽI, kar predstavlja ključni element varnosti in urejenosti železniškega prometa, ter s tem dosledno izvajanje voznega reda. Dela se opravljajo pretežno v lastni režiji, del storitev pa opravljajo tudi visoko specializirani zunanji izvajalci, ki imajo na razpolago specifično mehanizacijo–opremo za izvajanje teh del. Predvsem so to dela pri strojni regulaciji tirov in kretnic, meritve geometrijskih elementov proge, ultrazvočna kontrola tirnic, brušenje profila tirnic, delo na elektromehanskih signalnovarnostnih napravah.

Glavni izvedbeni cilji pri izvajanju nalog vzdrževanja javne železniške infrastrukture so:

- Vzdrževanje zgornjega in spodnjega stroja železniških tirov s pripadajočimi objekti in opremo na skupni dolžini 1.558,3 km tirov;
- zagotavljanje takšnega stanja signalnovarnostnih naprav, da je omogočeno varno in nemoteno izvajanje železniškega prometa;
- zagotavljanje stabilnega delovanja elektroenergetskih naprav tako, da je zagotovljen nemoten prenos električne energije iz javnega distribucijskega omrežja do električnih vlečnih vozil in za druge namene;
- zagotavljanje takšnega telekomunikacijskega sistema, ki bo omogočal vodenje železniškega prometa in delovanje poslovnega subjekta Slovenskih železnic;
- upravljanje, vodenje in izvedba vzdrževalnih del na potniških postajah in postajališčih.

SŽ- Infrastruktura, d.o.o. na področju vzdrževalnih del na JŽI, na podlagi veljavne zakonodaje, opravlja predvsem sledeče naloge:

- izvaja obnove ter vzpostavi in vodi informacijski sistem vodenja obnov javne železniške infrastrukture, ki vsebuje podatke in dokumentacijo o vseh fazah obnov, pri tem pa mora Ministrstvu za infrastrukturo zagotavljati možnost neposrednega vpogleda v stanje obnov in dokumentacijo, ki se vodi v okviru informacijskega sistema. Upravljevec vodi tudi evidenco podatkov o izdatkih za obnove JŽI (člen 11. , ZZelP-UPB6,Uradni list RS, 11/11, 63/13, 84/15);
- Zagotavlja podatke in informacije za pripravo strokovnih podlag za investicije na JŽI in pripravi strokovne podlage za nove projekte povezane z izvajanjem nalog upravljavca (člen 11, 11.a, 11.b ZZelP-UPB6, Uradni list RS, 11/11, 63/13, 84/15);
- v okviru drugih nalog upravljavca izvaja nadzor nad izvajanjem vseh del na obstoječi JŽI zaradi zagotavljanja varnosti železniškega prometa, izdaja soglasja za posege v progovni in varovalni progovni pas v skladu z zakonom, ki ureja varnost železniškega prometa, izdelava in objavi program omrežja, dodeljuje vlakovne poti, določa višino uporabnine, zaračunava in pobira uporabnino, izdelava, sprejme, uveljavi vozni red omrežja in ga objavi, upravlja z železniškimi postajnimi poslopji in stanovanji v lasti RS, ki so v postajnih poslopih, zagotavlja učinkovitost mednarodnih vlakovnih poti in zagotavlja konkurenčnost mednarodnega tovornega prometa (člen 11.b, ZZelP-UPB6, Uradni. list 11/2011, 63/13, 84/15);
- določa postopke in način obratovanja pod posebnimi pogoji pri izvedbi del pod prometom , izdeluje načrte pregleda po posameznih fazah (ZVZelP-UPB3 Uradni list RS 56/13, 91/13, 82/15.) in izvaja vmesne tehnične preglede ter vodi železniški promet na JŽI na podlagi predpisanih posebnih pogojev.

Opis osnovne dejavnosti Vodenja prometa

Vodenje železniškega prometa na JŽI v Republiki Sloveniji je v skladu z Zakonom o železniškem prometu obvezna gospodarska javna služba (OGJS).

Vodenje prometa je služba znotraj družbe Slovenske železnice-Infrastruktura, d. o. o. v kateri se, kot temeljna dejavnost, izvaja vodenje urejenega in varnega železniškega prometa na JŽI ter z njo povezane strokovne naloge, za kar je potrebno izvajati naslednje aktivnosti:

- Vodenje, upravljanje in izvajanje železniškega prometa;
- zagotavljanje varnega delovanja in nadzor nad izvajanjem železniškega prometa;
- izvajanje voznega reda omrežja;
- operativno načrtovanje železniškega prometa;
- opravljanje tehnoloških procesov dela na prometnih mestih;
- nadzor nad delom prevoznikov, ki ga zahteva opravljanje dela skladno z ZZelP in predpisi, ki urejajo varnost v železniškem prometu;
- obveščanje varnostnega organa o sumu kršitve, ki jo je storil prevoznik s svojim ravnanjem v nasprotju z izdanimi licencami in varnostnimi spričevali ali dodeljenimi vlakovnimi potmi;
- obveščanje Prometnega inšpektorata RS o kršitvah določb predpisov, ki urejajo varnost v železniškem prometu;
- raziskava izrednih dogodkov;
- sprejemanje naročil prevozov izrednih pošilk in izdelava pogojev prevoza le-teh;
- sodelovanje v delovnih telesih mednarodnih železniških organizacij;
- priprava, usklajevanje in objava vsebin Programa omrežja;
- zagotavljanje informacij prevoznikom oziroma prosilcem preko enotne kontaktne točke
- (OSS);
- priprava pogodb o dostopu na JŽI ter pogodb za dostop po tirih do objektov za dodatne in pomožne storitve;
- zbiranje podatkov za obračun uporabnine.

Poleg tega, do prenosa aktivnosti v zvezi z izdelavo voznega reda omrežja na AŽP, opravlja Vodenje prometa še naslednje naloge:

- dodeljevanje vlakovnih poti;
- izdelava voznega reda omrežja;
- usklajevanje vlakovnih poti na mednarodni in lokalni ravni;
- upravljanje postopkov pri konstrukciji vlakovnih poti;
- zaračunavanje uporabnine in
- izvajanje režima učinkovitosti.

Vodenje prometa v funkciji upravljavca JŽI izvaja navedena dela nepretrgoma v obsegu, kot ga določa veljavni vozni red omrežja, tehnološki procesi dela in obratovalni časi prometnih mest, pri čemer so upoštevana načela smotrnosti, varčnosti in racionalnosti. Dejavnost se izvaja na JŽI na celotnem območju Republike Slovenije nepretrgoma.

Komentar poslovanja leta 2015

Družba SŽ-Infrastruktura, d. o. o. je v letu 2015 ustvarila:

- 177.473 tisoč evrov poslovnih prihodkov in
- 173.139 tisoč evrov poslovnih odhodkov.

Poslovni izid iz poslovanja (EBIT) je pozitiven v višini 4.334 tisoč evrov, pozitiven je celotni poslovni izid v višini 4.375 tisoč evrov.

Na področju vzdrževanja JŽI je bil dosežen pozitiven poslovni izid iz poslovanja (EBIT) v višini 6.381 tisoč evrov, pozitiven je tudi celotni poslovni izid v višini 6.430 tisoč evrov. Obvezna gospodarska javna služba vzdrževanja JŽI izkazuje pozitiven celotni poslovni izid v višini 249 tisoč evrov, pozitiven celotni poslovni izid je dosežen na področju drugih dejavnosti v višini 5.833 tisoč evrov, na gospodarjenju z JŽI v višini 332 tisoč evrov ter na področju vzdrževanja železniških potniških postaj v višini 16 tisoč evrov.

Na področju Vodenja prometa je bil dosežen negativen poslovni izid iz poslovanja (EBIT) v višini 2.046 tisoč evrov, in negativen celotni poslovni izid v višini 2.055 tisoč evrov. Obvezna gospodarska javna služba vodenje železniškega prometa izkazuje negativen celotni poslovni izid v višini 2.154 tisoč evrov, pozitiven celotni poslovni izid je dosežen na področju drugih dejavnosti v višini 99 tisoč evrov.

Ob zaključku poslovnega leta 2015 ocenjujemo, da je družba SŽ-Infrastruktura, d. o. o. opravila vsa pogodbeno zahtevana dela pri izvajanju OGJS vzdrževanja JŽI, zamenjav v okviru vzdrževanja JŽI, upravljanje in vzdrževanje potniških postaj in postajališč, gospodarjenja z JŽI in vodenja prometa. Zagotovila je, da je:

- Vozni red omrežja izveden v celoti v skladu s pogodbami o dostopu in dodeljenimi vlakovnimi potmi;
- izvedla vsa predpisana dela pri izvajanju obvezne gospodarske javne službe vzdrževanja javne železniške infrastrukture.

Strategija SŽ – podlaga za poslovni načrt

V okviru zastavljene strategije družbe do leta 2020, bo družba v obravnavanem obdobju zasledovala naslednje strateške cilje:

- Ustvarjanje pogojev za doseganje finančne stabilnosti upravljavca;
- optimiranje razvoja, stanja in upravljanja JŽI na način, da bo zagotovljena ustrezna varnost, kakovost, razpoložljivost, zanesljivost in prilagajanje JŽI uporabnikom ter nediskriminatoren dostop do JŽI;
- zagotavljanje visokega nivoja varnosti železniškega prometa;
- povečanje izkoriščenosti JŽI;
- sodelovanje pri pripravi nacionalnega programa razvoja JŽI in letnih načrtov s ciljem izvajanja vseh del po metodi optimiranja stroškov v življenski dobi;
- z ustreznim vzdrževanje JŽI povečati razpoložljivost JŽI, ki bo omogočala izvajanje kakovostnih, zanesljivih in cenovno ugodnih storitev prevoza;
- z uvajanjem novih merilnih tehnologij in tehnologij vzdrževanja povečati učinkovitost in uspešnost storitev;
- z ustreznim vodenjem prometa zagotavljati varnost in urejenost železniškega prometa;
- posodobitev naprav za vodenje prometa;
- nediskriminatorno obravnavo vseh prevoznikov pri dodeljevanju vlakovnih poti in izdelavi voznega reda omrežja.

Realizacija zastavljenih ciljev je pogoj, da bo družba zagotavljala primerno dobičkonosnost za lastnika in zadosten investicijski potencial za lasten razvoj. Strategija upošteva spremenjene dejavnike zunanjega okolja in aktualizira finančne projekcije predvsem z vidika doseganja zastavljenih strateških ciljev. Temu ustrezno bodo potrebni tudi nadaljnji ukrepi za povečanje stroškovne učinkovitosti in konkurenčne sposobnosti na področju vzdrževalnih dejavnosti in vodenja prometa.

Zaradi obstoječega stanja JŽI in razvoja prometnih tokov na širšem območju, bo potrebno v obdobju od leta 2016 oziroma do leta 2023 (na podlagi osnutka novega nacionalnega programa razvoja javne železniške infrastrukture), z ustreznimi projekti realizirati tudi konceptualne zasnove na obstoječih trasah železniških prog za hitrosti do 160 km/h (nadgradnje, rekonstrukcije) in novo gradnje (nove trase) preko Republike Slovenije, opredeljene v gradivu vlade RS o Rekonstrukcijah in novogradnjah železniških prog jedrnega omrežja na prednostnih tovornih koridorjih RFC5 od 2016 do 2021 in RFC6 od 2016 do 2019, skladno z uredbo EU 2013/1315. Prioriteta je tudi modernizacija naprav in vzpostavitev centralnega vodenja prometa.

Posebej bo potrebno upoštevati konkurenčno ogroženost železniškega prometa in njegove ekonomike, ki se lahko predvideva pri načrtovanih obvoznih železniških smereh preko Italije in Avstrije v smeri Budimpešte, pa tudi določene povezave v Republiki Hrvaški v smeri Madžarske. Republika Slovenija pri svoji strategiji poudarja nujnost dograditve in obnove V. in X. koridorja, kar ji dolgoročno zagotavlja konkurenčno sposobnost. V obdobju od leta 2017 bo potrebno obnoviti tudi obstoječo javno železniško infrastrukturo v skladu z vsemi tehničnimi in drugimi zahtevami. Na osnovi tega je, s strani upravljavca in Ministrstva za infrastrukturo že pripravljena prioriteta izvajanja posameznih projektov.

Ključni strateški projekti za uresničevanje predloga Nacionalnega programa razvoja slovenske železniške infrastrukture:

Zagotovitev kategorije D4 na celotnem odseku proge Zidani Most - Maribor.

Elektrifikacija in rekonstrukcija proge Pragersko – Hodoš.

Izgradnja drugega tira Ljubljana – Brnik – Kranj.

Gradnja drugega tira Divača – Koper.

Posodobitev Ljubljanskega vozlišča, vključno z gradnjo Tivolskega loka.

Povečanje prepustnosti na obstoječi progi Divača – Koper.

Centralno vodenje prometa na progi Zidani Most – Šentilj, vključno z rekonstrukcijami postaj.

Nadgradnja odseka Ljubljana – Kranj za hitrost 160 km/h, gradnja postaje Otoče in nadgradnja signalnovarnostnih naprav.

Nadgradnja proge in postaj na odseku Ljubljana – Zidani Most, z ureditvijo daljinskega vodenja prometa in povečanje progovne hitrosti na odseku litija – Ljubljana.

Uvedba/nadgradnja sistemov obveščanja na postajah.

Izgradnja dodatnih postajališč na območju Ljubljanskega železniškega vozlišča.

Nadgradnja proge in postaj na odseku Dobova – Zidani Most z ureditvijo daljinskega vodenja prometa.

Nadgradnja proge Ljubljana – Sežana z nadgradnjo postaj in signalnovarnostnih naprav in izgradnja dodatnih ENP postaj.

Vzpostavitev GSM-R na celotnem omrežju v RS.

Nadgradnja progovnega odseka Ljubljana – Borovnica za hitrosti do 160 km/h.

Razvoj in vzpostavitev ETCS (level 1) na koridorju D (Koper/Sežana- Hodoš).

Za doseganje opredeljenih strateških prioritet in učinkov razvojnih aktivnosti bo potrebno izvesti naslednje strateške projekte:

Na področju upravljanja infrastrukture:

- Priprava programov investicij v JŽI usklajenih s potrebami in povpraševanjem po prevozih blaga in potnikov.
- Prenova proizvodnih procesov s ciljem racionalne rabe vseh virov.
- Prilagoditev organizacije in procesov bodoči konfiguraciji JŽI.

Na področju vzdrževanja infrastrukture:

- Optimizacija tehnoloških procesov vzdrževanja infrastrukture.
- Uvajanje sodobnih tehnologij za meritve in vzdrževanje infrastrukture.
- Razvoj informacijskega sistema vzdrževanja infrastrukture.

Na področju vodenje železniškega prometa

- Nadgradnja informacijskega sistema vodenja prometa.
- Uvedba daljinskega vodenja prometa.
- Dodeljevanje vlakovnih poti, izdelava voznega reda omrežja in zaračunavanje uporabnine.
- Aktivno sodelovanje v okviru prednostnih tovornih koridorjev RFC 6 in RFC 5.

Cilji

Osnova za zagotavljanje glavnih principov ciljne organizacije družbe SŽ-Infrastruktura, d.o.o. je strategija Slovenskih železnic. Cilji so eksistenčnega pomena za podjetje, saj poslovanje zgolj na podlagi trenutnih inercij brez usmeritve ne dajejo smisla in smotra podjetju ter ne opravičujejo legitimnosti obstoja podjetja. Vsako racionalno dejanje je namreč ciljno usmerjeno.

Letni cilji 2016	Kvantifikacija
Izvedba načrtovanih del na podlagi sklenjenih pogodb z Vlado RS za opravljanje OGJS.	Realizacija vseh podpisanih pogodb z Vlado RS.
Kontinuirano zagotavljanje resursov za izvajanje storitev	Realizacija planiranih investicij v lastna sredstva in realizacija plana kadrov.
Učinkovito planiranje in izraba potrebnih resursov za vzdrževanje - izboljšanje produktivnosti na vseh organizacijskih ravneh.	Tekoče spremljanje odstopanj od planiranega in realizacija ukrepov za odpravo odstopanj. Aktivno sodelovanje pri izvajanju prometne politike.
Uvajanje sodobnih tehnologij in procesov dela na področju Vodenja prometa.	Spremljanje učinkovitosti uvedenih tehnologij in procesov dela na področju Vodenja prometa.
Izvajanje ukrepov v skladu s sprejetim Planom dela z glavnimi ukrepi do konca leta 2016, ki ga je sprejelo Poslovodstvo družbe SŽ, d.o.o.	Tekoče spremljanje učinkovitosti posameznih ukrepov, vzpostavitev ustrezne metodologije za ugotavljanje odstopanj učinkov, ukrepov od predvidenih rezultatov.

Prodajni načrt

Financiranje vzdrževanja JŽI, vzdrževanja potniških postaj in postajališč ter gospodarjenja z JŽI se bo izvajalo na podlagi potrjenih načrtov vzdrževanja JŽI za leto 2016 in sklenjenih pogodb. Funkcionalno usposobljena in modernizirana železniška infrastruktura je pogoj, da se prevozniku nudijo atraktivne trase, ki bodo omogočale moderne vrste transporta, nižje potovalne čase in kakovost za vedno zahtevnejšega uporabnika.

Prodajni načrt

tisoč evrov	2014	ocena 2015	Indeks 15/14	Načrt 2016	Indeks 16/15	Abs.raz.
Poslovni prihodki	164.466	177.473	107,9	152.161	85,7	-25.312
Čisti prihodki od prodaje	158.845	176.679	111,2	151.609	85,8	-25.070
- prihodki na domačem trgu	158.845	176.679	111,2	151.609	85,8	-25.070
: transportni prih. na domačem trgu						
: ostali prihodki na domačem trgu	53.893	66.876	124,1	39.966	59,8	-26.910
: pogodbe z Vlado RS	104.952	109.803	104,6	111.643	101,7	1.840
- prihodki na tujem trgu						
: transportni prihodki na tujem trgu						
: ostali prihodki na tujem trgu						
Sprem.vredn.zalog proiz. in nedok.proiz						
Usredstveni lastni proizv. in lastne stor.						
Drugi poslovni prihodki	5.621	794	14,1	552	69,5	-242
od tega: pogodbe z Vlado RS						

V letu 2016 bomo realizirali **poslovne prihodke** v višini 152.161 tisoč evrov (kar je 25.312 tisoč evrov oz. 14,3 % manj kot v primerjavi z letom 2015), od tega po pogodbah z Vlado RS v višini 111.643 tisoč evrov (kar je 1.840 tisoč evrov več kot v letu 2015) iz naslova:

- Vzdrževalnih del v višini 64.000 tisoč evrov;
- zamenjav v okviru vzdrževanja v višini 6.600 tisoč evrov;
- gospodarjenja z JŽI v višini 1.354 tisoč evrov;
- vzdrževanja postaj in postajališč v višini 3.689 tisoč evrov;
- vodenja prometa v višini 36.000 tisoč evrov.

Načrtujemo tudi lastne prihodke s prodajo naših storitev na trgu v višini 39.966 tisoč evrov in sicer:

- Prihodke od najemnin (telefonskih linij, TK vodov in opreme) v višini 437 tisoč evrov;
- prihodke iz storitev v stranski dejavnosti v višini 38.982 tisoč evrov, od tega prihodke od inženirskih dejavnosti, tehničnega svetovanja, drugih storitev na JŽI (za zunanje izvajalce) in pri vzdrževanju industrijskih tirnih kapacitet v višini 12.798 tisoč evrov; prihodke iz naslova prodaje električne energije v višini 14.809 tisoč evrov, prihodke iz naslova žledu in ovir v prometu v višini 11.375 tisoč evrov.
- druge prihodke v višini 547 tisoč evrov (vzdrževanje Lan priključkov, priračun obratovalnih stroškov idr.).

Sredstva po pogodbah z Vlado RS

V poslovnem načrtu družbe smo upoštevali predvidena sredstva proračuna RS za leto 2016:

Prihodki - pogodbe z Vlado RS (tisoč evrov)	ocena 2015	2016	Indeks 2015/2014
– vzdrževalna dela JŽI	61.000	64.000	104,9
• proračunska sredstva	54.199	56.863	104,9
• uporabnina	4.445	4.663	104,9
• trženje JŽI	2.356	2.474	105,0
– zamenjave v okviru vzdrževanja	10.000	6.600	66,0
– VDJK	0	0	0,0
– gospodarjenje z JŽI	1.355	1.354	99,9
– vzdrževanje postaj	3.689	3.689	100,0
– vodenje prometa	33.759	36.000	106,6
Skupaj prihodki po pogodbah	109.803	111.643	101,7

Na podlagi dogovora z Ministrstvom za infrastrukturo smo izdelali in posredovali v potrditev ponudbe za vzdrževalna dela na JŽI v višini 64.000 tisoč evrov in za zamenjave v okviru vzdrževanja v višini 6.600 tisoč evrov, za upravljanje, vodenje in izvedbo vzdrževalnih del na železniških potniških postajah in postajališčih v višini 3.689 tisoč evrov in vodenje prometa 36.000 tisoč evrov.

Vzdrževalna dela na JŽI

Področje	Vzdrževalna dela na JŽI	Vrednost v tisoč evrov
Zgornji ustroj	Pregledi, meritve, uravnavanje tirne širine, brušenje in mazanje tirnic, merjenje, mazanje, čiščenje in uravnavanje kretnic, sejanje tirne grede, posamezna zamenjava pragov in drugih tirnih sestavin, kemično zatiranje rastja	25.444
Spodnji ustroj	Čiščenje, vzdrževanje in popravila objektov spodnjega ustroja, odstranjevanje vegetacije, snega in ledu	7.500
SV Naprave	Vsi pregledi in meritve elementov SV naprav predpisani po obsegu in dinamiki	11.369
TK Naprave	Vsi pregledi in meritve elementov TK naprav predpisani po obsegu in dinamiki	9.134
EE Naprave	Vsi pregledi in meritve elementov EE naprav in vozne mreže predpisani po obsegu in dinamiki	8.893
Zgradbe in ostalo	Izvajanje predpisanih pregledov in vzdrževalnih del na vseh objektih visokih zgradb	1.120
Intervencijska mehanizacija	Vzdrževanje intervencijske mehanizacije po načrtovanem obsegu	540
Skupaj		64.000

Zamenjave v okviru vzdrževanja JŽI

V okviru zamenjav bomo v letu 2016 izvajali najnujnejša popravila. Sredstva za zamenjave ne zadoščajo za izvajanje večjih obnovitvenih del na posameznih podsistemih ali delih podsistemov, kar bo poslabšalo stanje železniške infrastrukture. Ocenjujemo, da se bo povečalo število počasnih voženj vlakov in število odločb IRSPEP, ki jih ne bomo mogli odpraviti.

Področje	Zamenjave v okviru vzdrževanja	Vrednost v tisoč evrov
Zgornji ustroj	Zamenjava kretnice z novo na postaji Maribor, Hrastnik, Kranj, Borovnica. Popolna sanacija zgornjega ustroja, zamenjava tirne grede cepišče Prešnica-Koper Tovorna .	3.350
Spodnji ustroj	Dobava in montaža lovilnih sistemov za zaščito pobočij pred padajočim materialom in skalami na progi Dobova-Ljubljana, Grahovo –Most na Soči, Jesenice-Sežana.	800
SV Naprave	Zamenjava 2. tirne zavore komplet na postaji Zalog-drča, zamenjava aku baterij SVTK Postojna, izgradnja zavarovanja NPr 558.2 Dolga Gora, zamenjava kretniških pogonov na postaji Borovnica, zamenjava plinskega gretja z električnim Kranj,obnova relejnih skupin in vstavkov za ERSV napravo na postajah Šentilj, Maribor, Hoče, Grobelno in odsek Zidani most-Šentilj.	512
TK Naprave	Diskovno polje-nadaljevanje zamenjave CP Ljubljana, menjava sistema FMX (+IZN) Ljubljana-Jesenice, investicijska obnova progovnih kablov na območju SVTK Celje in Postojna, predstavitev zračnih TK kablov v kabelska korita na odseku proge Podbrdo-Most na Soči ter odsek proge Podgorje-Rakitovec-državna meja.	391
EE Naprave	Sanacija vozne mreže proga G64 Pivka-Ilirska Bistrica, zamenjava betonskih drogov proga G50 Ljubljana-Borovnica, zamenjava dotrajanih in neustreznih svetilk zunanje razsvetljave na celotnem območju JŽI, obnova protikorozijske zaščite drogov vozne mreže, dobava in montaža ozemljilnih stikla ENP Vižmarje, Kranj, Žirovnica, p.Jesenice in p.Ljubljana.	1.397
Zgradbe in ostalo	Zamenjava opreme stavb.	150
Skupaj		6.600

Redno in investicijsko vzdrževanje potniških postaj in postajališč

Železniške postaje in postajališča so posebno državno premoženje, s katerim upravlja upravljavec. Uporabniki potniških postaj so poleg potnikov v železniškem prometu tudi delavci Slovenskih železnic, ki skrbijo za vodenje prometa ter za izvajanje storitev potniškega in tovornega prometa in najemniki prostorov. Na območju RS je skupno 117 postaj, 122 postajališč, 270 stavb na potniških postajah in postajališčih.

V okviru izvajanja rednega in investicijskega vzdrževanja potniških postaj in postajališč, v okviru razpoložljivih proračunskih sredstev, bomo v letu 2016 izvedli naslednja dela: čiščenje potniških postaj in postajališč, urejanje okolja na potniških postajah in postajališčih, varovanje potniških postaj, investicijsko vzdrževanje, redno in intervencijsko vzdrževanje objektov in

pripadajoče opreme. Planiramo, da bodo v proračunu RS za leto 2016 zagotovljena sredstva za vzdrževanje potniških postaj in postajališč v višini 3.689 tisoč evrov.

Potniške postaje in postajališča	Vrednost v tisoč evrov
Čiščenje potniških postaj in postajališč	669
Varovanje potniških postaj	321
Urejanje okolja na potniških postajah in postajališčih	459
Investicijsko vzdrževanje potniških postaj in postajališč	492
Redno vzdrževanje in intervencijsko vzdrževanje potniških postaj in postajališč	1.172
Upravljanje potniških postaj in postajališč (obratovalni stroški)	561
Vzdrževanje pripadajoče opreme zgradb	15
Skupaj brez DDV	3.689
DDV	811
Skupaj z DDV	4.500

Ostali prihodki so načrtovani v višini 39.966 tisoč evrov in bodo glede na leto 2015 nižji za 40,2%.

Poslovni odhodki so načrtovani v višini 148.123 tisoč evrov in bodo glede na leto 2015 nižji za 25.016 tisoč evrov (14,4%).

Stroški materiala so načrtovani v višini 9.586 tisoč evrov in bodo nižji glede na leto 2015 za 4.036 tisoč evrov (29,6%).

Stroški energije so načrtovani v višini 18.458 tisoč evrov in so višji od stroškov energije v letu 2015 za 2.613 tisoč evrov (116,5%).

Stroški storitev so načrtovani v višini 42.887 tisoč evrov in bodo nižji od stroškov storitev v letu 2015 za 16.711 tisoč evrov (28,0%). Planirani stroški storitev so predvideni za realizacijo pogodb v skupni višini 16.087 tisoč evrov:

- Za vzdrževalna dela na JŽI v višini 8.323 tisoč evrov;
- za zamenjave v okviru vzdrževalnih dela na JŽI v višini 5.495 tisoč evrov;
- za vzdrževanje potniških postaj in postajališč v višini 698 tisoč evrov;
- za realizacijo pogodb za gospodarjenje z JŽI v višini 1.071 tisoč evrov;
- za realizacijo pogodb v okviru stranske dejavnosti v višini 500 tisoč evrov;
-
- stroški storitev iz naslova žledu pri vzdrževanju JŽI v višini 7.600 tisoč evrov;
- stroške storitev pri vzdrževanju vlečnih in vlečenih sredstev v višini 807 tisoč evrov;
- stroške storitev pri vzdrževanju cestnih vozil in ostale opreme 719 tisoč evrov;
- stroške storitev pri vzdrževanju računalnikov in sistemov v višini 142 tisoč evrov;
- stroške transportnih storitev v višini 862 tisoč evrov (poštne in telefonske storitve, storitve cestnega prometa in druge transportne storitve);
- najemnine v višini 588 tisoč evrov;
- povračila stroškov zaposlenim v zvezi z delom v višini 1.278 tisoč evrov;

- stroške bančnih storitev in plačilnega prometa v višini 32 tisoč evrov;
- zavarovalne premije v višini 312 tisoč evrov;
- zdravstvene storitve, svetovanja in pogodbe o delu v višini 905 tisoč evrov;
- stroške odnosov z javnostmi, reklame in reprezentance v višini 13 tisoč evrov , stroške drugih storitev, v višini 13.542 tisoč evrov, od tega stroške priračuna uprave 8.061 tisoč evrov.

Stroški dela so načrtovani v višini 70.896 tisoč evrov in bodo višji od stroškov dela v letu 2015 za 195 tisoč evrov (0,3%).

V primerjavi z letom 2015 bodo višji stroški plač in nadomestil za 285 tisoč evrov , stroški socialnih zavarovanj bodo višji za 107 tisoč evrov, drugi stroški dela bodo nižji od leta 2015 v višini 197 tisoč evrov (povračilo stroškov prevoza na delo in iz njega bodo višji za 15 tisoč evrov, stroški prehrane med delom bodo nižji za 499 tisoč evrov, regres za letni dopust višji za 623 tisoč evrov, solidarnostna pomoč delavcu in njegovi družini nižja 46 tisoč evrov, odpravnine po PPD nižje za 305 tisoč evrov, rezervacije za jubilejne nagrade višje za 13 tisoč evrov, zdravstvena preventiva višja za 2 tisoč evrov ter ostali stroški dela enaki kot v letu 2015).

Amortizacija je načrtovana v višini 2.600 tisoč evrov in bo višja od realizacije v letu 2015 za 241 tisoč evrov (10,2%).

Tveganja in priložnosti v poslovnem načrtu

Pri opravljanju obvezne gospodarske javne službe vzdrževanja javne železniške infrastrukture ima SŽ-Infrastruktura,d.o.o. omejen vpliv na višino virov financiranja. Zaradi zagotovitve varnosti in rednosti železniškega prometa se morajo izvajati redna vzdrževalna dela v predpisanem obsegu, kar ob nezadostnih virih financiranja neposredno vpliva na slabši poslovni rezultat. V tem okviru je treba opozoriti tudi na tveganje pravočasne izvedbe investicijskih vzdrževalnih del, saj je lahko zaradi nezagotovljenih denarnih sredstev onemogočen pravočasen začetek postopkov oddaje javnih naročil. To pa je nujno glede na njihovo dolžino, dolžino dobavnih rokov za blago in izvedbenih rokov. Za zagotavljanje obvladovanja teh tveganj se je že v letu 2012 sklenila večletna pogodba o opravljanju obvezne gospodarske javne službe vzdrževanja javne železniške infrastrukture z naročnikom-Vlado RS in sicer do vključno konca leta 2015. Za obdobje 2016-2020 bo, skladno z določili ZZeIP, sklenjena nova pogodba. Le ta bo zagotavljala usklajenost načrtovanja, obsega vzdrževalnih del z viri financiranja, kar omogoča optimizacijo vzdrževanja (life cycle management) v obdobju, daljšem od enega leta, kontinuiteto priprave investicijske in tehnične dokumentacije, ter optimalno načrtovanje kadrovskih in tehničnih zmogljivosti, nima pa opredeljenih finančnih sredstev za posamezno leto veljavnosti pogodbe.

Sklenitev večletne pogodbe pokriva tudi področje javne gospodarske službe za vodenje prometa, saj je smiselna in racionalna. Tako se na daljši rok, ob upoštevanju vlaganj v posodobitev javne železniške infrastrukture, zagotavlja, v predpisanem obsegu, potrebne resurse za izvajanje obveznih gospodarskih javnih služb.

Na podlagi strateškega načrta družbe SŽ-Infrastruktura d.o.o. za obdobje 2016-2020 smo v obravnavanem obdobju (v letu 2016) upoštevali naslednja tveganja:

1. Planirani prihodki iz naslova pogodb z Vlado RS za opravljanje OGJS vzdrževanja železniškega prometa na JŽI bodo manjši za 3.000 tisoč evrov (znižanje iz planiranih 64.000 tisoč evrov na 61.000 tisoč evrov), kar pomeni manjše prihodke in stroške iz naslova opravljenega dela pri vzdrževanju JŽI.
2. Planirani prihodki iz naslova pogodb z Vlado RS za opravljanje OGJS vodenja železniškega prometa na JŽI bodo manjši za 2.241 tisoč evrov (znižanje iz planiranih 36.000 tisoč evrov na 33.759 tisoč evrov), stroški ostanejo nespremenjeni.
3. Zmanjšano število izvajalcev na delovnih mestih IŽD.

Pri analizi učinkov zgoraj navedenih tveganj ocenjujemo, da bodo lahko prihodki iz naslova pogodb z Vlado RS za vzdrževalna dela na JŽI in vodenje prometa manjši od planiranih.

Na podlagi podatkov o planiranem (ocenjenem) gibanju števila zaposlenih v letih 2016, 2017 in 2018, prikazanih v tabelah na strani 7 tega poslovnega načrta in dejanskega obsega storitev, ki jih mora opraviti upravljavec v obdobju enega leta na področju opravljanja obveznih gospodarskih služb obstaja tveganje, da planirano število izvajalcev ne bo zadoščalo za izpolnitev vseh pogodbenih obveznosti na področju vzdrževanja železniške infrastrukture, potniških postaj in postajališč in vodenja železniškega prometa na JŽI, kar lahko neposredno

vpliva na slabši poslovni rezultat družbe v omenjenih letih. Pri tem je potrebno opozoriti tudi na tveganje pravočasne izvedbe investicijskih del na JŽI, saj je lahko zaradi neustreznega potrebnega števila in strukture izvajalcev onemogočena pravočasna izvedba del.

Opisano tveganje na področju gibanja števila in strukture zaposlenih ima sicer tudi pozitivni učinek, ker bodo zaradi manjšega števila zaposlenih nižji (cca 3% oziroma 2.138 tisoč evrov) tudi stroški dela na letni ravni. Obstaja tveganje, da bi v tem primeru lahko nastala večja škoda, kot je ocenjen pozitivni učinek zmanjšanja števila izvajalcev v posameznih letih, zato je potrebno zagotoviti strukturo izvajalcev, ki pa bo razvidna iz plana kadrov.

Priložnosti, ki lahko pozitivno vplivajo na poslovanje, vendar potencialni pozitivni učinki v načrtu niso upoštevani:

- Aktivno sodelovanje pri načrtovanju investicijskih vlaganj v JŽI in aktivno sodelovanje pri realizaciji planiranih investicijskih projektov;
- uvedba prednostnih tovornih koridorjev po Uredbi 2010/913/EU, ki zahtevajo sprejetje posameznih ukrepov za odpravo ozkih grl.

Ukrepi za doseg načrtovanih ciljev

Načrtovane poslovne cilje bomo v letu 2016 dosegli z :

- Izvajanjem načrtovanega obsega del, določenega v podpisanih pogodbah z Vlado RS;
- z agresivnim nastopom pri trženju lastnih storitev na področju stranske in ostalih dejavnosti na notranjem trgu RS;
- realizacijo planiranih investicij v lastna sredstva;
- realizacijo plana kadrov;
- tekočim spremljanjem odstopanj od planiranega in realizacijo ukrepov za odpravo odstopanj;
- aktivnim sodelovanjem pri oblikovanju in izvajanju prometne politike;
- spremljanjem učinkovitosti uvedenih tehnologij in procesov dela na področju vzdrževanja in vodenja prometa;
- izvajanjem naslednjih ukrepov:

Št.	Ukrep / Aktivnost	Terminski plan - okvirni skrajni roki	Nosilec	Opombe
1	Modernizacija procesov vzdrževanja v gradbeni dejavnosti s posodobitvijo mehanizacije	31.12.2016	Vodja službe za gradbeno dejavnost	Glede na trenutno stanje progo-vzdrževalne mehanizacije, ki je v veliki meri iztrošena in tehnološko zastarela, bi se v sklopu strateškega projekta izvedel pregled nad stanjem mehanizacije in sestavil predlog ukrepov nakupa mehanizacije in opreme s katero bi se povečala učinkovitost vzdrževanja na JŽI. Predlog nakupa bi v enem delu predstavljal zamenjavo obstoječe dotrajane mehanizacije in opreme, v drugem delu pa dopolnitev strojnega parka vključno s kadrovsko potrebo.
2	Standardizacija materialov dejavnosti vzdrževanja prog	31.12. 2016	Služba za gradbeno dejavnost	Vzpostaviti centralni sistem standardov materialov ter standardom ustreznih načrtov na strežniku ali v primerni aplikaciji, ki bo dosegljiva vsem uporabnikom. Pridobiti ustrezen kader, ki bo ažurno skrbel za nove standarde oz. tehnične specifikacije in jih distribuiral po pisarnah vzdrževalne dejavnosti. Ta ugotovitev ostaja še vedno aktualna.
3	Kritičen pregled in obnova postopkov preventivnega vzdrževanja za področja SV in TK dejavnosti	31.12.2016	Vodja službe za EE in SVTK	Preveritev vsebine in obsega vseh postopkov preventivnega vzdrževanja za SV in TK dejavnost ter uskladitev z veljavnimi zakonskimi in podzakonskimi akti ter optimizacija. Pridobiti ustrezen kader, ki bo ažurno skrbel za nove standarde oz. tehnične specifikacije in jih distribuiral po pisarnah vzdrževalne dejavnosti. Ta ugotovitev ostaja še vedno aktualna.

Št.	Ukrep / Aktivnost	Terminski plan - okvirni skrajni roki	Nosilec	Opombe
4	Prenova proizvodnih procesov s ciljem racionalizacije virov in obvladovanja stroškov, za kar je potrebno zagotoviti ustrezno število delavcev za zagotavljanje nemotenega procesa dela.	31.12.2016	Direktor/Vodje služb	
5	Uvedba informacijskega sistema za vzdrževanje železniške infrastrukture in vodenja prometa	31.12. 2016 (projekt se bo sicer po korakih še nadaljeval tudi v prihodnjih letih)	Vodja službe za EE in SVTK	<p>Informatizacija poslovanja delovnega področja Infrastrukture; implementacija PM modula. Skupina SŽ želi maksimirati učinke poslovnega prestrukturiranja, zato mora vzpostaviti ustrezno informacijsko podporo, ki bo omogočala optimizacijo poslovnih procesov zagotavljanja učinkovitega in zanesljivega upravljanja železniške infrastrukture in železniških voznih sredstev.</p> <p>CILJI:</p> <ul style="list-style-type: none"> • Zagotoviti ustrezno razpoložljivost JŽI, pogojev interoperabilnosti ter povečanja propustnosti prog. • Pravočasno in gospodarno izvajati kakovostne storitve integriranega vzdrževanja z uvajanjem sodobnih tehnologij in procesov. • Modernizirati naprave in tehnologije vodenja železniškega prometa v JŽI. • Omogočiti globalizacijo poslovanja in povečati povezljivost z okoljem. • Standardizirati in avtomatizirati delovne postopke in procese. • Znižati stroške poslovanja in izboljšati učinek poslovnih procesov vezanih na vzdrževanje.

Zaposleni

Predpogoj za učinkovito delovanje družbe je poleg materialnih in finančnih virov tudi optimalna kadrovska sestava, tako po številu kot strokovni izobrazbi. Ob koncu leta 2016 ocenjujemo, da bo v družbi zaposlenih 2.300 delavcev. V letu 2016 se bo predvideno skupno število zaposlenih zmanjšalo za 71 delavcev.

V planu za leto 2016 je upoštevano zmanjšanje števila zaposlenih zaradi realizacije programa PRPD in upokojevanja.

Zaradi predvidenih upokojitev in prenehanj delovnega razmerja po PRPD so v planu upoštewane tudi zaposlitve na delovnih mestih prometnik, kretnik, tehniki in inženirski kader v vzdrževalni dejavnosti. Poseben poudarek oz. nujne zaposlitve inženirskega kadra za potrebe projektov in za vzdrževalna dela na novih sistemih GSMR, ETCS in VM (Pragersko – Hodoš) in na delovnem mestu prometnik za nemoteno odvijanje tehnološkega procesa dela ter zagotavljanje varnega in urejenega železniškega prometa.

Z izvedbo vseh navedenih ukrepov pričakujemo izboljšanje starostne in izobrazbene strukture. Z zaposlitvami bodo zagotovljeni potrebni kadrovske viri, ki bodo omogočili nemoteno in racionalno izvajanje tehnoloških in drugih procesov dela.

Gibanje števila zaposleni po letih

Ime družbe	Ocena stanje 31. 12. 2015	Zmanjšanje 2016		Povečanje 2016		Načrt stanje 31. 12. 2016	Načrt stanje 31. 12. 2017	Načrt stanje 31. 12. 2018
		Preneh. DR	Notr. preh.	Notr. prih.	Nove zaposlitve			
SŽ-I skupaj	2371	198			127	2300	2300	2300
Vod. prom.	953	103			51	901	901	901
Infra.	1418	95			76	1399	1399	1399

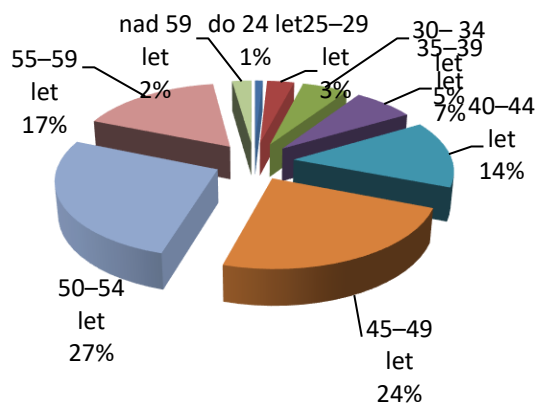
Ime družbe	Gibanje števila zaposlenih leta 2016 po kvartalih																			
	I. KVARTAL					II. KVARTAL			III. KVARTAL			IV. KVARTAL								
	Zmanjš.	Poveč.	Stanje	Zmanjš.	Poveč.	Stanje	Zmanjš.	Poveč.	Stanje	Zmanjš.	Poveč.	Stanje								
Ocena 2015	PR	NP	NP	Z	3/16	PR	NP	NP	Z	6/16	PR	NP	NP	Z	9/16	PR	NP	NP	Z	12/16
Stanje konec kvartala: 2371	129		26	2268		3		55	2320			46	2366		66				2300	
Vod.pr. 953	74			879		1		30	908			21	929		28				901	
Infra. 1418	55		26	1389		2		25	1412			25	1437		38				1399	

Legenda:

PR-prenehanje delovnega razmerja; **NP**-notranji prehodi (zmanjš.), notranji prihodi (poveč.); **Z**-nove zaposlitve

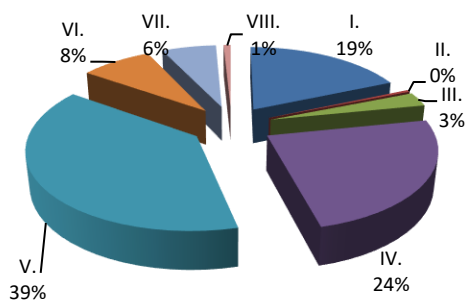
Struktura zaposlenih po starosti

Starost	2015	Ocena 2016
do 24 let	21	18
25–29 let	74	93
30–34 let	125	138
35–39 let	167	177
40–44 let	333	289
45–49 let	552	520
50–54 let	622	623
55–59 let	387	435
nad 59 let	53	7
Skupaj	2334	2300



Struktura zaposlenih po izobrazbi

St. šolske iz.	2015	Ocena 2016
I.	432	418
II.	10	10
III.	68	58
IV.	567	559
V.	900	890
VI.	191	195
VII.	147	151
VIII.	19	19
Skupaj	2334	2300



	POSTAVKA	Plan 2016	od tega PRENOS iz 2015	Q1 2016	Q2 2016	Q3 2016	Q4 2016	Plan 2017	Plan 2018
2.	tovorna vozila	130				130			
3.	transportna vozila								
4.	osebna vozila	593				593			
D.	INFORMATIKA	508		25	223	135	125	518	547
1.	strojna oprema	164		10	100	30	24	158	159
2.	programska oprema	344		15	123	105	101	360	388
3.	storitve								
E.	NEPREMIČNINE								
1.	počitniške kapacitete								
2.	stanovanja								
3.	investicijsko vzdrževanje stavb								
4.	vzdrževanje tirov in kretnic								
5.	objekti za poslovno dejavnost								
6.	zemljišča								
7.	oprema								
F.	PROIZVODNA OPREMA	1.150		20	200	500	430	1.150	1.150
G.	KOMUNIKACIJSKA OPREMA	650			100	300	250	250	
F.	OSTALO	190		40	50	60	40	190	180
	SKUPAJ	11.623	2.766	1.451	2.873	4.218	3.081	6.414	5.853
	NOVE NABAVE VOZNIH SREDSTEV	6.780	2.700	1.200	2.000	2.000	1.580	2.800	2.800

V poslovnem načrtu ne bodo prikazane prioritete, glede na primanjkljaj denarnega toka pa se tudi za to obdobje upošteva minimalni obseg investicij, ki je potreben za doseganje načrtovanih ciljev.

Obrazložitev investicij Infrastruktura

Zap. št.	Naziv investicije	2016	2017	2018	Obrazložitev investicije
A	Nadaljevanje investicij iz preteklega leta	2.766	0	0	
1	od tega vzdrževanje voznih sredstev (po preteku življenjske dobe in redne revizije)	31			nedokončane revizije TMD
2	od tega investicije v posodobitev voznih sredstev in nakupe novih	2.735			nabava 1x TMD, 1xdvopotno vozilo, 1x dvopotni traktor (2.700), vgradnja ASN v dve TMD serije 915(35)
B	Nove investicije	8.388	5.935	5.406	
1	od tega vzdrževanje voznih sredstev (po preteku življenjske dobe in redne revizije)	1.556	1.000	800	2016: revizije motornih vozil za posebne namene(1.200), predelava zavore na dveh TMD serije 915(44), nabava novihh podbijalnih agregatov (312)in rezervnih delov za plasser stroja 09-16 CSM in SSP 201(15) 2017: nabava rezervnih delov Plasser Junior (17)
2	od tega investicije v posodobitev voznih sredstev in nakupe novih	4.080	2.800	2.800	2016: nabava 2x samohodni stroj za podbijanje pragov s (1,200), nabava 4x priključni vagoni za drezine(500), nabava 2x traktor za pluzenje snega in košnjo trave (80) , nabava 2x TMD(2.300), 2017: nabava 4x priključni vagoni za drezine (500), nabava 2x TMD(2.300), 2018: nabava 4 priključnih vagonov za drezine(500), nabava 2x TMD(2.300)
3	Drobna progovna mehanizacija in ostala drobna delovna oprema	900	900	900	2016, 2017, 2018: nabava drobne progovne mehanizacije, opreme za varovanje delovišč, opreme za razsvetljavo delovišč, interventne hidravlične opreme, varilne opreme, kosilnic, in različnega mehanskega,

Zap. št.	Naziv investicije	2016	2017	2018	Obrazložitev investicije
					električnega in elektronskega orodja
4	Nabava orodij službe za službo za EE in SVTK	100	100	100	Nabava najnujnejšega orodja, ki predvsem nadomešča staro iztrošeno opremo. Opremo in stroje nujno potrebujemo za vzdrževanje SV, TK in EE naprav; vrtalni stroji, izvijači, kljiči (nasadni, viličasti, ...), lestve, kovčki za orodje, mazalke, metri, spajkalniki, odspajkovalne naprave, podaljški, predalniki za orodja, kompresorji, reflektorji, žage za kovino, žage za les, kosilnice, vrtalniki, svedri, kladiva, sekači, spajkalne pištole, plinski spajkalniki, predvlečne vzmeti, vzvodi, oljnice, laserska merila, klešča električarska za spajanje UTP kablov, klešča za zakovice, Klešče za ranžirne KRONA letvice, klešče za odpiranje litoželeznih pokrovov, klešče za kabske čevelčke, klešče ščipalne, papagajke, kasete - zabožki za material, garniture ključev, agregati, brusilke, dleta, udarna kladiva, kompresorji, noži za optične kable, noži za rezanje kablov, sesalniki, garniture za rezanje navojev, hidraulične klešče, tirne navijalke, podaljški, pištole za silikon,
5	Računalniška oprema	149	149	200	Zamenjava strojne opreme, ki ne ustreza nadgradnji na minimalno Windows 7, kot jo zahteva direktiva o varnosti informacijskih tehnologij v poslovnih sistemih. Za potrebe infrastrukture je potrebna zamenjava vse opreme, ki teče na Windows XP caa. 250 uporabnikov. Zamenjava zastarele HW in SW opreme.

Zap. št.	Naziv investicije	2016	2017	2018	Obrazložitev investicije
6	Podatkovno omrežje 2016	450			Potrebna je menjava jedrnih L3 stikal na srednjih in velikih postajah, ki so iztrošena in ne podpirajo povečanja kapacitet za zahtevane storitve. Zgraditi je potrebno novo podatkovno omrežje na progah R70, R72, R34 ter R31. Uporabi se optična infrastruktura po projektu GSM-R, ki bo na voljo v začetku 2016. Potrebno je podaljšanje licenc sistema za nadzor in analitiko podatkovnega omrežja SŽ, ter skladno z novogradnjami povečati število licenc. Zamenjati je potrebno pretvornike 48VDC / 230VAC na večjih vozliščih.
7	Podatkovno omrežje 2017		250		Potrebna je zamenjava glavnih jedrnih L3/MPLS stikal z usmerjevalniki ter nadgradnja glavnega kraka PO-LJ-ZM-MB na 10Gbps. Zgraditi je potrebno novo podatkovno omrežje na progah R32 in R33. Potrebno je podaljšanje licenc sistema za nadzor in analitiko podatkovnega omrežja SŽ, ter skladno z novogradnjami povečati število licenc. Potrebna bo zamenjava LAN stikal v vozliščih na ŽP LJ in MB, ter v vozliščih SŽ-VIT LJ, Ptuj, Dobova. Zamenjati je potrebno pretvornike 48VDC / 230VAC na vozliščih z večjo obremenjenostjo.
8	Pisarniška oprema in klima naprave	100	100	100	Predvidena je nabava pohištva, klima naprav v skladu s Pravilnikom o zahtevah za zagotavljanje varnosti in zdravja delavcev na delovnih mestih, fax-ov, rezalnikov, fotokopirnih strojev ter GSM aparatov
9	Merilni instrumenti in oprema dejavnost EE in SVTK	150	150	150	EE in SVTK: Merilni instrumenti so namenjeni za izvajanje rednih meritev po EML in korektivne posege za SV, TK in EE dejavnost. Nove nabave so potrebne zaradi iztrošenosti starih instrumentov in uvedbe novih

Zap. št.	Naziv investicije	2016	2017	2018	Obrazložitev investicije
					<p>sistemov, ki zahtevajo novo opremo. SV: merilniki izolacijske upornosti, digitalni multimetri za nastavitev ele. veličin, instrumenti za testiranje instalacij, akumulacijskih baterij, izolacijske upornosti sistema (ISO), prenosni osciloskopi za odkrivanje napak, grafični registrirni instrumenti, instrumenti za brezkontakna merjenja in kontrolo, merilniki temperature, laboratorijska merilna oprema.</p> <p>TK: merilniki izolacijske upornosti, digitalni multimetri za nastavitev ele. veličin, testni merilni instrumenti za zaščitne module, prenosni selektivni voltmetri, merilni instrumenti za ugotavljanje nepravilnosti na kabljih, instrumenti za kontrolo in test video signala, merilniki temperature, merilni instrumenti za izvajanje meritev na optičnih kabljih.</p> <p>EE: merilniki izolacijske upornosti, digitalni multimetri za nastavitev ele. veličin, instrumenti za iskanje instalacijskih vodov, merilni instrument za ugotavljanje nivoja osvetljenosti, merilniki vlage, merilna oprema za ele. nap. (fazno zaporedje), tokovni generatorji, merilniki porabe ele. energije. Brez novih instrumentov ne moremo opraviti vseh zakonsko predpisanih meritev.</p>
10	Cestna vozila	703	486	356	2016: 24 osebnih vozil in 9 kombiniranih, kamion z dvigalom 2017: 14 osebnih vozil, 6 kombiniranih, kamion z dvigalom, 2018: 14 osebnih vozil, 6 kombiniranih
11	Menjava PBX centrale na Kolodvorski 11	200			Menjava telefonske centrale na Kolodvorski 11, ki je zelo dotrajana (stara 18 let, življenjska doba 8 let – zaradi starosti. Ob zadnjem aprila 2013 je

Zap. št.	Naziv investicije	2016	2017	2018	Obrazložitev investicije
					bilo popravilo možno izključno z improvizirano rešitvijo, ki pa ne more dolgo zdržati. Centrala omogoča telefonijo vsem na tem naslovu in njena odpoved pomeni konec vseh govornih komunikacij.
	Skupaj A + B	11.154	5.935	5.406	

Vodenje prometa

Zap. št.	Naziv investicije	2016	2017	2018	Obrazložitev investicije
A	Nadaljevanje investicij iz preteklega leta	0	0	0	
B	Nove investicije	469	479	447	
1	Računalniška oprema	49	49	27	V letih 2016, 2017 in 2018 je predvidena nabava računalniške opreme (osebni računalniki, prenosni računalniki), zamenjava mrežnih tiskalnikov, fotokopirnih strojev in optičnih čitalcev. Računalniška oprema je nujno potrebna za zajemanje, obdelavo in ažuriranje podatkov za opravljanje obvezne gospodarske javne službe vodenja železniškega prometa na JŽI oziroma za zagotavljanje varnega in urejenega železniškega prometa.
2	Prilagoditev aplikacij NVP, NZU in obračun uporabnine prevzemu »bistvenih funkcij upravljavca« ter zamenjava računalniške programske in strojne opreme sistema Roman	310	320	320	V letih 2016, 2017 in 2018 bo potrebno zamenjati oz. nadgraditi kompletno programsko opremo za konstrukcijo vlakovnih poti in izdelavo operativnega voznega reda. V skladu s pogodbami o članstvu v združenju upravljavcev infrastrukture RNE je potrebno prilagoditi oz. izdelati vmesnike za izmenjavo podatkov med informacijskimi sistemi za planiranje in vodenje prometa pri upravljavcih infrastrukture in RNE ter avtomatizirati procese v okviru aplikacij za planiranje in spremljanje železniškega prometa ter naročanje vlakovnih poti, obračunavanje uporabnine in nadomestil pri načinu zagotavljanja učinkovitosti.

Zap. št.	Naziv investicije	2016	2017	2018	Obrazložitev investicije
3	Pisarniška in ostala drobna oprema	90	90	80	V letih 2016, 2017 in 2018 je predvidena nabava najnujnejše pisarniške opreme, ki jo je zaradi obrabe potrebno zamenjati. Prometniški stol, obremenitev stolov je 365 dni po 24 ur na dan. Merila za izbiro stolov so predpisana. Stol za progovne prometnike, pisarniški stol - zaradi dotrajanosti stolov je zamenjava nujna v izogib odločbam inšpektorata za varstvo pri delu in morebitnim zahtevkom za ugotavljanje poklicne bolezni oziroma za preprečevanje poklicnih bolezni. Garderobne omare za potrebe shranjevanja službenih oblek (zamenjava starih in dotrajanih garderobnih omar, katerih leto nabave je 1980 ali prej). Klima naprave so stare in serviserji ne zagotavljajo več delovanja le-teh. Med drugim se jih ne da več napolniti s plinom in posledično več ne hladijo. (zagotavljanje pogojev dela po Pravilniku o zahtevah za zagotavljanje varnosti in zdravja delavcev na delovnih mestih). Termoakumulacijske peči za prometne urade, varčni radiator, mini kuhinja in ostala oprema (postelja, kolo, sredstva zvez, namizna svetilka ...). Prometne urade, ki imajo staro pisarniško opremo (po več kot 20 let) je potrebno postopoma opremiti z novim. Potrebna je zamenjava pisarniških miz pri konstruktorjih voznega reda omrežja (starost obstoječih je 22 let) in pisarniških stolov v SNT na Trgu OF 6.

Zap. št.	Naziv investicije	2016	2017	2018	Obrazložitev investicije
4	Osebna vozila	20	20	20	V letih 2016- 2018 je potrebna nabava novih službenih vozil, ker popravilo starih vozil ni več smotrna kajti njihova vrednost popravila je glede na tržno vrednost vprašljiva. Zato je zamenjava starih dotrajanih osebnih vozil v Pisarni Ljubljana, Maribor in Postojna in Službi za načrtovanje in tehnologijo, opravičljiva. Avtomobila potrebujemo zaradi izvajanja notranjega procesnega in posrednega nadzora lokacij ter posredovanja ob izrednih dogodkih. Ker že nekaj let z rebalansom črtamo nabavo avtomobilov, je njihova nabava nujno potrebna, da zamenjamo stari dotrajani vozni park.
	SKUPAJ (A+B)	469	479	447	
	Vsega skupaj	11.623	6.414	5.853	

Finančne projekcije

SŽ-Infrastruktura, d.o.o.		Načrt 2016									
Izkaz poslovnega izida (tisoč evrov)	2014	Ocena 2015	I-III	I-VI	I-IX	I-XII	Indeks 16/15	Načrt 2017	Načrt 2018		
Poslovni prihodki	164.466	177.473	33.401	71.115	108.054	152.161	85,7	150.041	153.561		
od tega: prihodki v skupini	17.262	15.574	3.858	7.989	12.328	16.794	107,8	15.086	15.086		
Čisti prihodki od prodaje	158.845	176.679	33.297	70.783	107.612	151.609	85,8	149.605	153.125		
- prihodki na domačem trgu	158.845	176.679	33.297	70.783	107.612	151.609	85,8	149.605	153.125		
: transportni prihodki na domačem trgu	0	0	0	0	0	0	0,0	0	0		
: ostali prihodki na domačem trgu	53.893	66.876	9.602	23.320	31.419	39.966	59,8	31.234	30.426		
: pogodbe z vlado RS	104.952	109.803	23.695	47.463	76.193	111.643	101,7	118.371	122.699		
- prihodki na tujem trgu	0	0	0	0	0	0	0,0	0	0		
: transportni prihodki na tujem trgu	0	0	0	0	0	0	0,0	0	0		
: ostali prihodki na tujem trgu	0	0	0	0	0	0	0,0	0	0		
Sprememba vredn. zalog proiz. in nedokon. proiz.	0	0	0	0	0	0	0,0	0	0		
Usredstveni lastni proizvodi in lastne storitve	0	0	0	0	0	0	0,0	0	0		
Drugi poslovni prihodki	5.621	794	104	332	442	552	69,5	436	436		
od tega: pogodbe z vlado RS	0	0	0	0	0	0	0,0	0	0		
Poslovni odhodki	165.249	173.139	31.763	67.375	102.602	148.123	85,6	145.771	148.726		
Od tega: odhodki v skupini	42.221	43.271	9.595	19.080	26.915	39.769	91,9	37.217	37.130		
Nabavna vrednost prodanega blaga in materiala	8	0	0	0	0	0	0,0	0	0		
Stroški materiala	11.258	13.622	1.008	2.567	5.349	9.586	70,4	10.821	11.062		
Stroški energije	15.531	15.845	5.132	9.276	13.371	18.458	116,5	19.258	19.676		
Stroški storitev	41.950	59.598	8.144	19.701	29.651	42.887	72,0	40.891	43.394		
Stroški dela	70.981	70.701	16.752	33.997	51.483	70.896	100,3	69.095	68.447		
Amortizacija	2.410	2.359	648	1.297	1.946	2.600	110,2	3.186	3.627		
Drugi poslovni odhodki	23.111	11.014	79	537	802	3.696	33,6	2.520	2.520		
Poslovni izid iz poslovanja (EBIT)	-783	4.334	1.638	3.740	5.452	4.038	93,2	4.270	4.835		
EBIT DA	1.627	6.693	2.286	5.037	7.398	6.638	99,2	7.456	8.462		
Finančni prihodki	236	97	40	79	120	157	161,9	171	185		
Finančni odhodki	384	37	0	0	0	0	0,0	0	0		
Rezultat finančnih gibanj	-148	60	40	79	120	157	261,7	171	185		
Drugi prihodki	34	54	0	0	0	0	0,0	0	0		
Drugi odhodki	299	73	21	105	157	860	1.178,1	860	860		
Rezultat drugih gibanj	-265	-19	-21	-105	-157	-860	4.526,3	-860	-860		
Celotni poslovni izid	-1.196	4.375	1.657	3.714	5.415	3.335	76,2	3.581	4.160		
Čisti poslovni izid	-1.196	4.375	1.657	3.714	5.415	3.045	69,6	3.281	3.810		

SŽ-Infrastruktura, d.o.o. (tisoč evrov)	2014	Ocena 2015	Načrt 2016	Načrt 2016												Načrt 2017	Načrt 2018
				I	II	III	IV	V	VI	VII	VIII	IX	X	XI	XII		
Poslovni prihodki	164.466	177.473	152.161	10.925	11.108	11.368	11.939	12.849	12.926	12.417	11.331	13.191	15.760	15.187	13.160	150.041	153.561
od tega: prihodki v skupini	17.262	15.574	16.794	1.320	1.270	1.268	1.331	1.360	1.440	1.453	1.444	1.442	1.515	1.496	1.455	15.086	15.086
Čisti prihodki od prodaje	158.845	176.679	151.609	10.892	11.071	11.334	11.903	12.813	12.770	12.380	11.295	13.154	15.724	15.151	13.122	149.605	153.125
- Prihodki na domačem trgu	158.845	176.679	151.609	10.892	11.071	11.334	11.903	12.813	12.770	12.380	11.295	13.154	15.724	15.151	13.122	149.605	153.125
: Transportni prihodki na domačem trgu	0	0	0	0	0	0	0	0	0	0	0	0	0	0	0	0	0
: Ostali prihodki na domačem trgu	53.893	66.876	39.966	3.064	3.206	3.332	4.297	4.735	4.686	2.449	2.467	3.183	3.403	2.424	2.720	31.234	30.426
: Pogodbe z vlado RS	104.952	109.803	111.643	7.828	7.865	8.002	7.606	8.078	8.084	9.931	8.828	9.971	12.321	12.727	10.402	118.371	122.699
- Prihodki na tujem trgu	0	0	0	0	0	0	0	0	0	0	0	0	0	0	0	0	0
: Transportni prihodki na tujem trgu	0	0	0	0	0	0	0	0	0	0	0	0	0	0	0	0	0
: Ostali prihodki na tujem trgu	0	0	0	0	0	0	0	0	0	0	0	0	0	0	0	0	0
Sprememba vrednosti zalog proiz. in nedokon. proiz.	0	0	0	0	0	0	0	0	0	0	0	0	0	0	0	0	0
Usredstveni lastni proizvodi in lastne storitve	0	0	0	0	0	0	0	0	0	0	0	0	0	0	0	0	0
Drugi poslovni prihodki	5.621	794	552	33	37	34	36	36	156	37	36	37	36	36	38	436	436
od tega: pogodbe z vlado RS	0	0	0	0	0	0	0	0	0	0	0	0	0	0	0	0	0
Poslovni odhodki	165.249	173.139	148.123	10.359	10.605	10.799	11.466	11.957	12.189	11.790	10.821	12.616	14.460	13.689	17.372	145.771	148.726
od tega: odhodki v skupini	42.221	43.271	39.769	2.315	4.144	3.136	3.188	3.088	3.209	2.163	2.175	3.497	4.736	3.282	4.836	37.217	37.130
Nabavna vrednost prodanega blaga in materiala	8	0	0	0	0	0	0	0	0	0	0	0	0	0	0	0	0
Stroški materiala	11.258	13.622	9.586	325	351	332	506	453	600	761	779	1.242	1.473	1.460	1.304	10.821	11.062
Stroški energije	15.531	15.845	18.458	1.704	1.691	1.737	1.359	1.406	1.379	1.336	1.356	1.403	1.667	1.681	1.739	19.258	19.676
Stroški storitev	41.950	59.598	42.887	2.527	2.759	2.858	3.522	3.973	4.062	3.651	2.580	3.719	5.069	4.424	3.743	40.891	43.394
Stroški dela	70.981	70.701	70.896	5.561	5.561	5.630	5.710	5.757	5.778	5.772	5.833	5.881	5.880	5.879	7.654	69.095	68.447
Amortizacija	2.410	2.359	2.600	216	216	216	217	216	216	217	216	216	217	216	221	3.186	3.627
Drugi poslovni odhodki	23.111	11.014	3.696	26	27	26	152	152	154	53	57	155	154	29	2.711	2.520	2.520
Poslovni izid iz poslovanja (EBIT)	-783	4.334	4.038	566	503	569	473	892	737	627	510	575	1.300	1.498	-4.212	4.270	4.835
EBITDA	1.627	6.693	6.638	782	719	785	690	1.108	953	844	726	791	1.517	1.714	-3.991	7.456	8.462
Finančni prihodki	236	97	157	14	13	13	13	13	13	13	14	14	14	14	9	171	185
Finančni odhodki	384	37	0	0	0	0	0	0	0	0	0	0	0	0	0	0	0
Rezultat finančnih gibanj	-148	60	157	14	13	13	13	13	13	13	14	14	14	14	9	171	185
Drugi prihodki	34	54	0	0	0	0	0	0	0	0	0	0	0	0	0	0	0
Drugi odhodki	299	73	860	3	3	15	22	34	28	16	8	28	31	30	642	860	860
Rezultat drugih gibanj	-265	-19	-860	-3	-3	-15	-22	-34	-28	-16	-8	-28	-31	-30	-642	-860	-860
Celotni poslovni izid	-1.196	4.375	3.335	577	513	567	464	871	722	624	516	561	1.283	1.482	-4.845	3.581	4.160
Čisti poslovni izid	-1.196	4.375	3.335	577	513	567	464	871	722	624	516	561	1.283	1.482	-4.845	3.281	3.810

SŽ-Infrastruktura, d.o.o. (tisoč evrov)	2014	Ocena 2015	Načrt 2016	Indeks 2016/2015	Abs. razlika 2016-2015
Poslovni prihodki	164.466	177.473	152.161	85,7	-25.312
od tega: prihodki v skupini	17.262	15.574	16.794	107,8	1.220
1. Čisti prihodki od prodaje	158.845	176.679	151.609	85,8	-25.070
a) Prihodki na domačem trgu	158.845	176.679	151.609	85,8	-25.070
1) Transportni prihodki na domačem trgu	0	0	0	0,0	0
2) Ostali prihodki na domačem trgu	53.893	66.876	39.966	59,8	-26.910
3) Pogodbe z vlado RS	104.952	109.803	111.643	101,7	1.840
b) Prihodki na tujem trgu	0	0	0	0,0	0
1) Transportni prihodki na tujem trgu	0	0	0	0,0	0
2) Ostali prihodki na tujem trgu	0	0	0	0,0	0
2. Sprememba vrednosti zalog proizvodov in nedokon. proiz.	0	0	0	0,0	0
3. Usredstveni lastni proizvodi in lastne storitve	0	0	0	0,0	0
4. Drugi poslovni prihodki	5.621	794	552	69,5	-242
a) Prihodki od odprave rezervacij	630	15	0	0,0	-15
b) Pogodbe z vlado RS	0	0	0	0,0	0
c) Prejete odškodnine in kazni, povezane s poslovnimi učinki	3.958	24	0	0,0	-24
d) Drugi prihodki, povezani s poslovnimi učinki	1.021	755	552	73,1	-203
e) Prevrednotovalni poslovni prihodki	12	0	0	0,0	0
Poslovni odhodki	165.249	173.139	148.123	85,6	-25.016
od tega: odhodki v skupini	42.221	43.271	39.769	91,9	-3.502
5. Stroški blaga, materiala in storitev	68.747	89.065	70.931	79,6	-18.134
a) Nabavna vrednosti prodanega blaga in mater. ter str.porab.mater.	26.797	29.467	28.044	95,2	-1.423
1. Nabavna vrednost prodanega blaga in materiala	8	0	0	0,0	0
2. Stroški materiala	10.155	12.616	8.376	66,4	-4.240
- osnovni izdelavni material in surovine	9.998	12.484	8.227	65,9	-4.257
- obrazci in tiskovine za izdelavo	82	77	73	94,8	-4
- mazivo	75	55	76	138,2	21
3. Stroški pomožnega materiala	0	0	0	0,0	0
4. Stroški energije	15.531	15.845	18.458	116,5	2.613
- električna energija za pogon električnih tirnih vozil	12.327	12.746	14.808	116,2	2.062
- električna energija za druge namene	1.696	1.698	2.178	128,3	480
- dizel gorivo in motorni bencin za pogon motornih tirnih vozil	196	181	198	109,4	17
- dizel gorivo in motorni bencin za pogon cestnih vozil	647	592	609	102,9	17
- kurivo za ogrevanje prostorov	514	483	517	107,0	34
- ostala porabljena energija	151	145	148	102,1	3
5. Stroški nadomestnih delov	226	183	193	105,5	10
- nadomestni deli in material za vzdrževanje vlečnih sredstev	96	37	45	121,6	8
- nadomestni deli in material za vzdrževanje vlečenih sredstev	0	0	0	0,0	0
- nadomestni deli in material za ostalo vzdrževanje	130	146	148	101,4	2
6. Odpis drobnega inventarja	599	540	725	134,3	185
- odpis drobnega inventarja v uporabi	110	105	115	109,5	10
- odpis službene obleke v uporabi	140	84	243	289,3	159
- odpis delovne in varstvene obleke in obutve v uporabi	313	315	330	104,8	15
- odpis avtomobilskih gum v uporabi	36	36	37	102,8	1
- drugi odpisi	0	0	0	0,0	0
7. Uskladitev stroškov materiala in drobnega inventarja	0	0	0	0,0	0
8. Stroški pisarniškega materiala in strokovne literature	186	194	197	101,5	3
- pisarniški material	123	135	137	101,5	2
- obrazci in tiskovine	19	21	21	100,0	0
- stroški za uradne liste, časopise, priročnike in strokovno literaturo	44	38	39	102,6	1
9. Drugi stroški materiala	92	89	95	106,7	6
b) Stroški storitev	41.950	59.598	42.887	72,0	-16.711
1. Stroški storitev pri ustvarjanju proizvodov in opravljanja storitev	1	2	0	0,0	-2
- storitve, povezane z logistično dejavnostjo	0	0	0	0,0	0
- storitve, povezane z vzdrževanjem voznih sredstev	1	2	0	0,0	-2
- storitve, povezane z gradbeno dejavnostjo	0	0	0	0,0	0
- storitve, povezane z drugimi dejavnostmi	0	0	0	0,0	0
2. Prevozne storitve	809	804	862	107,2	58

SŽ-Infrastruktura, d.o.o. (tisoč evrov)	2014	Ocena 2015	Načrt 2016	Indeks 2016/2015	Abs. razlika 2016-2015
- storitve cestnega prometa	12	1	1	100,0	0
- storitve žel. prevoza tujih železniških uprav	0	0	0	0,0	0
- poštne storitve	333	334	382	114,4	48
- telefonske storitve	212	205	217	105,9	12
- telegrafske storitve	0	0	0	0,0	0
- druge transportne storitve	252	264	262	99,2	-2
3. Storitve vzdrževanja	24.227	41.823	25.355	60,6	-16.468
- storitve pri vzdrževanju vlečnih sredstev	634	446	523	117,3	77
- storitve pri vzdrževanju vlečenih sredstev	434	182	284	156,0	102
- storitve pri sprotne vzdrževanju cestnih vozil in ostale opreme	640	685	719	105,0	34
- storitve pri sprotne vzdrževanju objektov	17.190	32.232	17.743	55,0	-14.489
- storitve pri investicijskem vzdrževanju cestnih vozil in ostale opreme	0	0	0	0,0	0
- storitve pri investicijskem vzdrževanju objektov	5.167	8.157	5.931	72,7	-2.226
- vzdrževanje muzejske opreme	0	0	0	0,0	0
- vzdrževanje računalnikov in sistemov	148	111	142	127,9	31
- storitve pri sprotne vzdrževanju palet	0	0	0	0,0	0
- vzdrževanje centralnega računalniškega kompleksa (CRK)	14	10	13	130,0	3
4. Najemnine	757	568	588	103,5	20
- uporabna JŽI	0	0	0	0,0	0
- stroški po pravilniku RIV	0	0	0	0,0	0
- stroški po pravilniku RIC	0	0	0	0,0	0
- ostale najemnine	757	568	588	103,5	20
5. Povračila stroškov delavcem	1.189	1.325	1.278	96,5	-47
- stroški službenih potovanj v državi	184	274	260	94,9	-14
- stroški službenih potovanj v tujini	47	41	42	102,4	1
- povračila delavcem za druge stroške	1	2	2	100,0	0
- povračila stroškov za nastanitev in prehrano na terenu (terenski dodatek)	940	967	947	97,9	-20
- stroški za strokovno izobraževanje in specializacijo delavcev	17	41	27	65,9	-14
- stroški za strokovno izobraževanje - študij ob delu	0	0	0	0,0	0
6. Storitve plačilnega prometa, bančne storitve in zavarovalne pre mije	364	405	344	84,9	-61
- stroški za bančne storitve	31	30	32	106,7	2
- stroški plačilnega prometa	0	0	0	0,0	0
- provizija na neizkoriščeni del kredita EBRD	0	0	0	0,0	0
- premije za zavarovanje neopredmetenih dolgoročnih sredstev	0	0	0	0,0	0
- premije za zavarovanje opredmetenih osnovnih sredstev	197	242	184	76,0	-58
- premije za zavarovanje potnikov	0	0	0	0,0	0
- premije za druga zavarovanja pred škodami in odgovornostjo	136	133	128	96,2	-5
- premije za zavarovanje opredmetenih OS iz naslova počitniških kapacitet	0	0	0	0,0	0
7. Intelektualne in osebne storitve	980	890	905	101,7	15
- stroški s preventivnimi zdravstvenimi pregledi	286	348	227	65,2	-121
- stroški za potrebe znanstveno raziskovalnega dela	195	2	38	1.900,0	36
- stroški za izvedence, svetovanja, revizijo, arbitražo	499	540	640	118,5	100
- odvetniške storitve, notarske storitve	0	0	0	0,0	0
- stroški PID-ov, projektne dokumentacije	0	0	0	0,0	0
8. Reklama, propaganda in reprezentanca	13	13	13	100,0	0
- stroški reprezentance	12	12	13	108,3	1
- stroški celostne podobe Slovenskih železnic	0	0	0	0,0	0
- sponzorstvo	0	1	0	0,0	-1
- promocijsko-informativna gradiva	0	0	0	0,0	0
- odnosi z javnostmi	0	0	0	0,0	0
- odnosi z mediji in oglasnimi agencijami	1	0	0	0,0	0
- stroški svetovalnih agencij (javno mnenje, raziskave)	0	0	0	0,0	0
- promotivne dejavnosti	0	0	0	0,0	0
- stroški sejmov	0	0	0	0,0	0
9. Stroški storitev fizičnih oseb, skupaj z dajatvami	0	0	0	0,0	0
- avtorski honorarji	0	0	0	0,0	0
- stroški storitev po pogodbah o delu	0	0	0	0,0	0
10. Stroški drugih storitev	13.610	13.768	13.542	98,4	-226
- stroški storitev Vleke	0	0	0	0,0	0

SŽ-Infrastruktura, d.o.o. (tisoč evrov)	2014	Ocena 2015	Načrt 2016	Indeks 2016/2015	Abs. razlika 2016-2015
- stroški storitev TVD	0	0	0	0,0	0
- stroški storitev Uprave	8.094	8.058	8.061	100,0	3
- komunalne storitve	507	511	517	101,2	6
- stroški čiščenja prostorov in zunanjih površin	1.741	1.792	1.862	103,9	70
- stroški čiščenja vlečnih in vlečenih sredstev	0	0	0	0,0	0
- stroški storitev Luke Koper (tehtanje, tariranje)	0	0	0	0,0	0
- mejne storitve tujih železniških uprav	0	0	0	0,0	0
- članarine mednarodnim organizacijam, članarina GZS, drugim združenjem	209	240	152	63,3	-88
- nadomestilo za uporabo cest	73	76	73	96,1	-3
- upravne takse in sodni stroški	139	134	132	98,5	-2
- čuvanje objektov	684	769	785	102,1	16
- provizije za prodajo vozovnic	0	0	0	0,0	0
- stroški ostalih priračunov v skupini	1.662	1.204	1.309	108,7	105
- ostali stroški drugih storitev	501	984	651	66,2	-333
6. Stroški dela	70.981	70.701	70.896	100,3	195
a) Stroški plač	48.937	49.913	50.198	100,6	285
b) Stroški socialnih zavarovanj	9.992	9.925	10.032	101,1	107
- prispevki za beneficirano delovno dobo	4	0	0	0,0	0
- prispevki do kapitalnega sklada za delovno dobo	1.148	1.134	1.137	100,3	3
- premija za prostovoljno dodatno pokojninsko zavarovanje	590	734	756	103,0	22
- prispevki od plač zaposlenecv	8.250	8.057	8.139	101,0	82
c) Drugi stroški dela	12.052	10.863	10.666	98,2	-197
- povračilo stroškov za prevoz na delo in iz njega	2.615	2.654	2.669	100,6	15
- stroški prehrane med delom	3.412	3.917	3.418	87,3	-499
- regres za letni dopust	1.876	1.892	2.515	132,9	623
- solidarnostna pomoč delavcu ali njegovi družini	9	64	18	28,1	-46
- odpravnine po PRPD	3.781	2.085	1.780	85,4	-305
- zdravstvena preventiva	0	17	19	111,8	2
- rezervacije za jubilejne nagrade in odpravnine	340	215	228	106,0	13
- ostali stroški dela	19	19	19	100,0	0
7. Odpisi vrednosti	2.854	2.375	2.610	109,9	235
a) amortizacija	2.410	2.359	2.600	110,2	241
b) prevrednotovalni poslovni odhodki pri NDS in OOS	11	12	10	83,3	-2
c) prevrednotovalni poslovni odhodki pri obratnih sredstvih	433	4	0	0,0	-4
8. Drugi poslovni odhodki	22.667	10.998	3.686	33,5	-7.312
- nadomestilo za uporabo stavnega zemljišča	29	27	25	92,6	-2
- odškodnine/kazni, povezane s poslovnimi učinki	0	0	0	0,0	0
- drugi stroški (tudi rezervacije in nadom. za uporabo stavbnega zemlj. za 2012)	22.638	10.971	3.661	33,4	-7.310
Poslovni izid iz poslovanja	-783	4.334	4.038	93,2	-296
9. Finančni prihodki iz deležev	0	0	0	0,0	0
a) Finančni prihodki iz deležev v družbah v skupini	0	0	0	0,0	0
b) Finančni prihodki iz deležev v pridruženih družbah	0	0	0	0,0	0
c) Finančni prihodki iz deležev v drugih družbah	0	0	0	0,0	0
č) Finančni prihodki iz drugih naložb	0	0	0	0,0	0
10. Finančni prihodki iz danih posojil	124	67	157	234,3	90
a) Finančni prihodki iz posojil, danih družbam v skupini	124	67	157	234,3	90
b) Finančni prihodki iz posojil, danih drugim	0	0	0	0,0	0
11. Finančni prihodki iz poslovnih terjatev	112	30	0	0,0	-30
a) Finančni prihodki iz poslovnih terjatev do družb v skupini	9	3	0	0,0	-3
b) Finančni prihodki iz poslovnih terjatev do drugih	103	27	0	0,0	-27
12. Finančni odhodki iz oslabitve in odpisov finančnih naložb	0	0	0	0,0	0
a) Finančni odhodki iz oslabitve in odpisov finan. naložb v skupini	0	0	0	0,0	0
b) Finančni odh. iz oslabitve in odpisov finan. naložb v drug. družbah	0	0	0	0,0	0
13. Finančni odhodki iz finančnih obveznostih	198	34	0	0,0	-34
a) Finančni odhodki iz posojil, prejetih od družb v skupini	5	34	0	0,0	-34
b) Finančni odhodki iz posojil, prejetih od bank	0	0	0	0,0	0
c) Finančni odhodki iz izdanih obveznic	0	0	0	0,0	0
č) Finančni odhodki iz drugih finančnih obveznosti	193	0	0	0,0	0

SŽ-Infrastruktura, d.o.o. (tisoč evrov)	2014	Ocena 2015	Načrt 2016	Indeks 2016/2015	Abs. razlika 2016-2015
14. Finančni odhodki iz poslovnih obveznosti	186	3	0	0,0	-3
a) Finančni odhodki iz poslovnih obveznosti do družb v skupini	169	0	0	0,0	0
b) Finančni odh. iz obveznosti do dobaviteljev in meničnih obvezn.	17	3	0	0,0	-3
c) Finančni odhodki iz drugih poslovnih obveznosti	0	0	0	0,0	0
15. Drugi prihodki	34	54	0	0,0	-54
16. Drugi odhodki	299	73	860	1.178,1	787
Celotni poslovni izid	-1.196	4.375	3.335	76,2	-1.040
17. Davek iz dobička				0,0	0
18. Odloženi davki				0,0	0
Čisti poslovni izid	-1.196	4.375	3.045	69,6	-1.330
a) večinski lastniki					
b) manjšinski lastniki					

SŽ-Infrastruktura, d.o.o. (tisoč evrov)	Načrt		Načrt 2016										
	2016	I	II	III	IV	V	VI	VII	VIII	IX	X	XI	XII
2. Prevozne storitve	862	70	73	75	72	73	72	74	72	70	71	70	70
- storitve cestnega prometa	1	0	1	0	0	0	0	0	0	0	0	0	0
- storitve žel. prevoza tujih železniških uprav	0	0	0	0	0	0	0	0	0	0	0	0	0
- poštne storitve	382	32	33	33	32	33	33	33	31	31	31	31	29
- telefonske storitve	217	19	15	20	19	16	18	19	17	18	19	18	19
- telegrafске storitve	0	0	0	0	0	0	0	0	0	0	0	0	0
- druge transportne storitve	262	19	24	22	21	24	21	22	24	21	21	21	22
3. Storitve vzdrževanja	25.355	1.127	1.320	1.312	2.027	2.544	2.604	2.158	1.161	2.285	3.565	2.932	2.320
- storitve pri vzdrževanju vlečnih sredstev	523	16	12	13	62	48	29	79	43	59	75	52	35
- storitve pri vzdrževanju vlečenih sredstev	284	5	23	17	15	13	31	24	27	25	32	42	30
- storitve pri sprotne vzdrževanju cestnih vozil in ostale opreme	719	53	69	60	57	57	62	37	45	73	73	58	75
- storitve pri sprotne vzdrževanju objektov	17.743	1.046	1.206	1.212	1.883	2.067	1.955	1.461	486	1.370	1.976	1.523	1.558
- storitve pri investicijskem vzdrževanju cestnih vozil in ostale opreme	0	0	0	0	0	0	0	0	0	0	0	0	0
- storitve pri investicijskem vzdrževanju objektov	5.931	0	0	0	0	350	518	550	550	749	1.399	1.199	616
- vzdrževanje muzejske opreme	0	0	0	0	0	0	0	0	0	0	0	0	0
- vzdrževanje računalnikov in sistemov	142	6	9	9	8	8	8	6	8	8	9	58	5
- storitve pri sprotne vzdrževanju palet	0	0	0	0	0	0	0	0	0	0	0	0	0
- vzdrževanje centralnega računalniškega kompleksa (CRK)	13	1	1	1	2	1	1	1	2	1	1	0	1
4. Najemnine	588	48	45	44	46	51	51	51	50	53	51	50	48
- uporabnina JŽI	0	0	0	0	0	0	0	0	0	0	0	0	0
- stroški po pravilniku RIV	0	0	0	0	0	0	0	0	0	0	0	0	0
- stroški po pravilniku RIC	0	0	0	0	0	0	0	0	0	0	0	0	0
- ostale najemnine	588	48	45	44	46	51	51	51	50	53	51	50	48
5. Povračila stroškov delavcem	1.278	103	103	111	102	101	107	120	105	104	111	108	103
- stroški službenih potovanj v državi	260	20	20	21	19	20	25	39	23	17	18	21	17
- stroški službenih potovanj v tujini	42	3	2	3	4	2	3	4	2	4	4	5	6
- povračila delavcem za druge stroške	2	0	0	0	0	0	0	0	1	0	0	0	1
- povračila stroškov za nastanitev in prehrano na terenu (terenski dodatek)	947	79	78	86	78	78	78	76	78	78	85	78	75
- stroški za strokovno izobraževanje in specializacijo delavcev	27	1	3	1	1	1	1	1	1	5	4	4	4

