



Poslovni načrt
SŽ – Infrastruktura, d.o.o.
za leto 2016
s projekcijo poslovanja 2017-2018

Ljubljana, februar 2016



Direktor
Matjaž Kranjc

A handwritten signature in blue ink, appearing to be "Matjaž Kranjc", written over a stylized blue graphic element.

Sklep posloводства SŽ - Infrastruktura, d.o.o. o sprejemu predloga Poslovnega načrta družbe za leto 2016 s projekcijo poslovanja 2017 – 2018

V zvezi s predlogom Poslovnega načrta družbe je bil dne 03.02.2016, sprejet naslednji sklep:



Slovenske železnice

SŽ – Infrastruktura, d.o.o.

Direktor

Kolodvorska ul. 11, 1000 Ljubljana

Tel.: 01 / 29 14 166

Faks: 01 / 29 14 822

E-pošta: matjaz.kranjc@slo-zeleznice.si

Številka: 00403-4/2016-29

Signatura: 278.1

Datum: 04. 02. 2016



N.F. 5010/84

Poslovodstvo družbe Slovenske železnice – Infrastruktura, družba za upravljanje in vzdrževanje železniške infrastrukture ter vodenje železniškega prometa, d.o.o., je na svoji 79. seji dne 03.02.2016 obravnavalo gradivo »Predlog Poslovnega načrta SŽ-Infrastruktura, d.o.o. za leto 2016 s projekcijo poslovanja 2017-2018, gradivo štev. 00403-2/2016-6 z dne 29.1.2016« in v zvezi s tem sprejelo

SKLEP št. 873

Poslovodstvo SŽ-Infrastruktura, d.o.o. potrjuje predlog Poslovnega načrta SŽ-Infrastruktura, d.o.o. za leto 2016 s projekcijo poslovanja 2017-2018, ki se ga posreduje v postopek seznanitve socialnim partnerjem.

Zadolžitev:
vodja sekretariata

Rok: takoj

Matjaž Kranjc
direktor

Vsebina:

Povzetek	4
Predstavitev družbe/skupine.....	9
Opis osnovne dejavnosti vzdrževanja infrastrukture.....	13
Komentar poslovanja leta 2015.....	16
Strategija SŽ – podlaga za poslovni načrt.....	17
Cilji.....	19
Prodajni načrt	20
Tveganja in priložnosti v poslovnem načrtu	25
Ukrepi za doseg načrtovanih ciljev	27
Zaposleni	30
Načrt investicij	32
Finančne projekcije	42

Povzetek

Temeljni cilj družbe SŽ-Infrastruktura, d. o. o. v letu 2016 je učinkovito vzdrževanje javne železniške infrastrukture in vodenje železniškega prometa na njej in posledično doseganje pozitivnega poslovnega rezultata, ki ga bomo dosegli z realizacijo pogodb z Vlado RS za izvajanje obveznih gospodarskih javnih služb, s prodajo naših storitev v okviru izvajanje stranske in ostalih dejavnosti in z učinkovitim izvajanjem ukrepov za racionalizacijo poslovanja. Naše aktivnosti bodo usmerjene v izvajanje obvezne gospodarske javne službe vzdrževanja javne železniške infrastrukture in vodenja železniškega prometa na javni železniški infrastrukturi (JŽI), v upravljanje, vodenje in izvedbo vzdrževalnih del na železniških potniških postajah in postajališčih, v gospodarjenje z javno železniško infrastrukturo ter v izvajanje železniških storitev na področju inženiringa ter specialnih storitev ob izvedbi del na JŽI, vse z namenom zagotoviti prevoznikom, potrebne pogoje za čim večjo realizacijo vlakovnih poti.

Načrtovani rezultati družbe za leto 2016, ob upoštevanju napovedi gospodarskih gibanj, ki bodo vplivala na dejavnost družbe, sprememb Zakona o železniškem prometu in zagotovljenih proračunskih sredstvih za izvajanje storitev v okviru obveznih gospodarskih javnih služb (OGJS) kažejo, da bodo potrebni ukrepi za zmanjšanje stroškov in drugi ukrepi za izboljšanje poslovanja s ciljem, da družba SŽ-Infrastruktura, d. o. o. v načrtovanem obdobju doseže pozitivni čisti poslovni izid in ciljno donosnost kapitala.

V dejavnosti družbe SŽ-Infrastruktura, d. o. o. bomo pri poslovanju v letu 2016 sledili temeljni usmeritvi za povečanje kakovosti naših storitev ob večji stroškovni učinkovitosti, predvsem z uvajanjem novih tehnologij, kar je vezano na investicije v opremo za vzdrževanje, investicije v informacijsko tehnologijo in investicije v samo javno železniško infrastrukturo. Medsebojne pravice in obveznosti v zvezi z opravljanjem obvezne gospodarske javne službe bodo regulirane z večletno pogodbo z Vlado RS za obdobje 2016-2020 za dejavnosti vzdrževalnih del na JŽI, zamenjav v okviru vzdrževalnih del na JŽI, za upravljanje, vodenje in izvedbo vzdrževalnih del na potniških postajah in postajališčih; za gospodarjenje z JŽI ter za vodenje železniškega prometa na JŽI.

Temeljni kazalniki poslovanja

SŽ-Infrastruktura, d. o. o.

Postavke izkaza poslovnega izida (tisoč evrov)	2014	Ocena 2015	Načrt 2016	Načrt 2017	Načrt 2018
Poslovni prihodki	164.466	177.473	148.497	150.041	153.561
Transportni prihodki	0	0	0	0	0
Prihodki po pogodbah z vlado RS	104.952	109.803	111.379	118.371	122.699
Ostali poslovni prihodki	59.514	67.670	37.118	31.670	30.862
Poslovni odhodki	165.249	173.139	143.997	145.771	148.726
od tega stroški dela	70.981	70.701	68.846	69.095	68.447
Poslovni izid iz poslovanja - EBIT	(783)	4.334	4.500	4.270	4.835
EBITDA	1.627	6.693	6.989	7.456	8.462
Celotni poslovni izid - EBT	(1.196)	4.375	3.797	3.581	4.160
Čisti poslovni izid - E	(1.196)	3.855	3.152	3.281	3.810
Postavke bilance stanja (tisoč evrov)	31.12.2014	Ocena 31.12.2015	Načrt 31.12.2016	Načrt 31.12.2017	Načrt 31.12.2018
Sredstva	88.229	101.712	77.529	74.579	77.707
Kapital	18.435	22.290	23.875	25.756	28.216
Finančne obveznosti	0	3	3	3	3
dolgoročne finančne obveznosti	0	0	0	0	0
kratkoročne finančne obveznosti	0	3	3	3	3
Neto finančne obveznosti	-33.273	-40.043	-35.952	-35.954	-36.669
Kratkoročne poslovne terjatve	19.044	20.796	17.681	17.623	17.630
Kratkoročne poslovne obveznosti	32.421	43.110	34.238	35.769	36.437
Kazalniki					
EBIT v poslovnih prihodkih v %	-0,5	2,4	3,0	2,8	3,1
EBITDA v poslovnih prihodkih v %	1,0	3,8	4,7	5,0	5,5
Dodana vrednost na zaposlenega (evrov)	30.580	33.018	33.645	33.842	34.000
Delež stroškov dela v poslovnih prihodkih v %	43,2	39,8	46,4	46,1	44,6
Delež finančnih obveznosti v sredstvih v %	0,0	0,0	0,0	0,0	0,0
ROE Čista dobičkonosnost kapitala v %	-5,9	18,9	13,7	13,2	14,1
ROA Čista dobičkonosnost sredstev v %	-1,6	4,1	3,5	4,3	5,0
ROCE Donosnost vložnega kapitala v %	-3,6	21,3	19,5	17,2	17,9
Neto finančne obveznosti/EBITDA	-20,5	-6,0	-5,1	-4,8	-4,3
Neto finančne obveznosti /kapital	-1,8	-1,8	-1,5	-1,4	-1,3
CAPEX (tisoč evrov)	2.513	2.960	6.160	6.644	6.033
CAPEX/EBITDA v %	154,5	44,2	88,1	89,1	71,3

Legenda kazalnikov:

EBITDA: EBIT + Amortizacija

ROCE: EBIT/povprečni kapital + povprečne finančne obveznosti

Celotni poslovni izid= EBIT+Rezultat finančnih gibanj+Rezultat drugih gibanj

Čisti poslovni izid=Celotni poslovni izid - davek iz dobička

ROE = čisti dobiček/povprečni kapital

ROA: čisti poslovni izid / povprečna sredstva

Dodana vrednost na zaposlenega = vsota poslovnega izida iz poslovanja, amortizacije in stroškov dela na povprečno število zaposlenih

Neto finančne obveznosti: finančne obveznosti - denarna sredstva - kratkoročne finančne naložbe

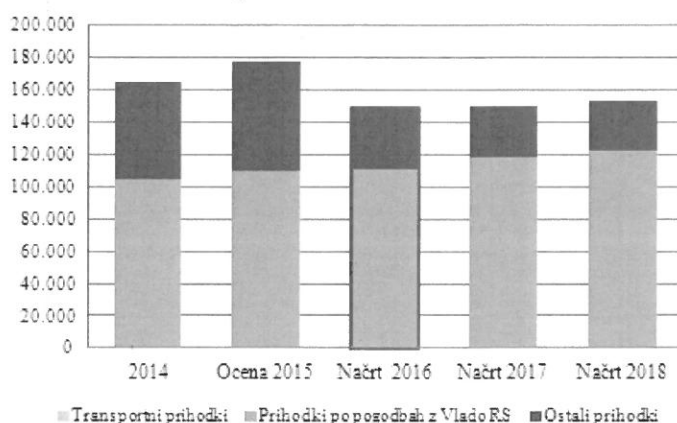
Neto finančne obveznosti za SŽ, d. o. o., finančne obveznosti - denarna sredstva - kratkoročne finančne naložbe- dolgoročna posojila družbam v skupini.

CAPEX=investicije v osnovna sredstva

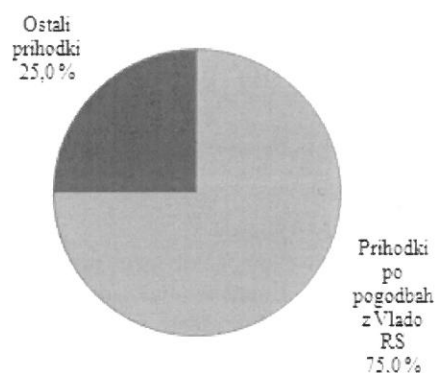
Poslovni prihodki in odhodki SŽ-Infrastruktura, d. o. o.

SŽ-Infrastruktura,d.o.o. (tisoč evrov)	Ocena		Načrt		
	2014	2015	2016 Načrt	2017 Načrt	2018 Načrt
Poslovni prihodki	164.466	177.473	148.497	150.041	153.561
Transportni prihodki	0	0	0	0	0
Prihodki po pogodbah z Vlado RS	104.952	109.803	111.379	118.371	122.699
Ostali prihodki	59.514	67.670	37.118	31.670	30.862

Poslovni prihodki SŽ-Infrastruktura, d.o.o.

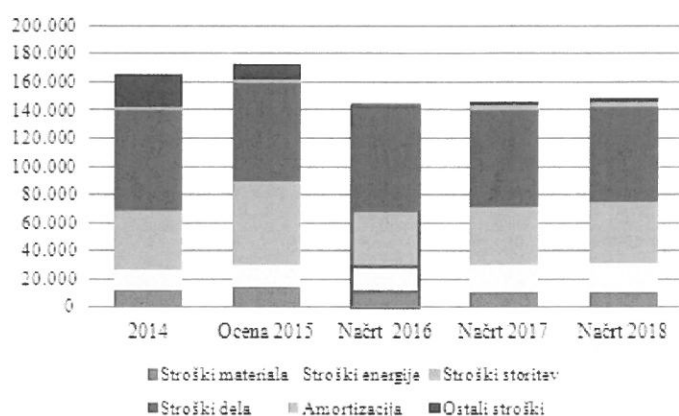


Struktura poslovnih prihodkov SŽ-infrastruktura,d.o.o. načrt 2014

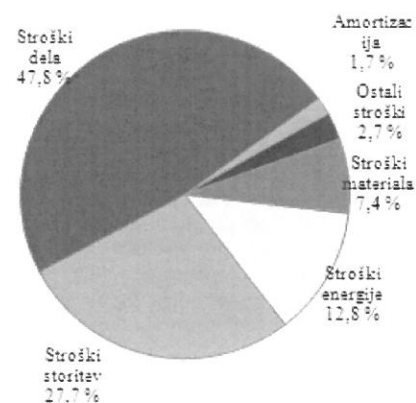


SŽ-Infrastruktura,d.o.o. (tisoč evrov)	Ocena		Načrt		
	2014	2015	2016 Načrt	2017 Načrt	2018 Načrt
Poslovni odhodki	165.249	173.139	143.997	145.771	148.726
Stroški materiala	11.258	13.622	10.595	10.821	11.062
Stroški energije	15.531	15.845	18.392	19.258	19.676
Stroški storitev	41.950	59.598	39.836	40.891	43.394
Stroški dela	70.981	70.701	68.846	69.095	68.447
Amortizacija	2.410	2.359	2.489	3.186	3.627
Ostali stroški	23.119	11.014	3.839	2.520	2.520

Poslovni odhodki SŽ-Infrastruktura,d.o.o.



Struktura poslovnih odhodkov SŽ-Infrastruktura,d.o.o.



Zaposleni in investicije

	2014	Ocena 2015	Načrt 2016	Indeks 16/15	Načrt 2017	Načrt 2018
Število zaposlenih - stanje 31. 12.	2.385	2.298	2.262	98,4	2.262	2.262
Skupna vrednost investicij (tisoč evrov)	2.513	2.481	6.160	248,3	6.644	6.033

Rezultati po dejavnostih**SŽ-Infrastruktura,d.o.o. – Obvezna gospodarska javna služba vzdrževanja JŽI**

(tisoč evrov)		2014	Ocena 2015	Načrt 2016	Načrt 2017	Načrt 2018
SŽ-Infrastruktura,d.o.o.	Poslovni prihodki	99.255	105.844	83.686	83.396	86.623
	Poslovni odhodki	101.319	105.644	83.686	83.396	86.623
	od tega:					
	stroški materiala	10.665	13.047	9.965	10.223	10.464
	stroški storitev	32.202	48.305	31.888	30.693	33.388
	stroški dela	34.810	32.064	34.082	34.370	34.298
	od tega: odpravnine	2.320	894	735	0	0
	stroški dela brez odpravnin	32.490	31.170	33.347	34.370	34.298
	Poslovni izid iz poslovanja	-2.064	200	0	0	0
	Celotni poslovni izid	-2.397	249	-325	-315	-304

SŽ-Infrastruktura,d.o.o. – Obvezna gospodarska javna služba vodenja železniškega prometa na JŽI

(tisoč evrov)		2014	Ocena 2015	Načrt 2016	Načrt 2017	Načrt 2018
SŽ-Infrastruktura,d.o.o.	Poslovni prihodki	33.000	33.759	35.000	35.000	35.000
	Poslovni odhodki	35.854	35.904	35.000	35.000	35.000
	od tega:					
	stroški materiala	334	265	441	319	324
	stroški storitev	4.136	4.122	4.109	4.069	4.138
	stroški dela	30.877	31.023	29.923	30.020	29.863
	od tega: odpravnine	1.177	1.016	914	0	0
	stroški dela brez odpravnin	29.700	30.007	29.009	30.020	29.863
	Poslovni izid iz poslovanja	-2.854	-2.145	0	0	0
	Celotni poslovni izid	-2.934	-2.154	-378	-374	-371

SŽ-Infrastruktura, d.o.o. – Postaje in postajališča

(tisoč evrov)		2014	Ocena 2015	Načrt 2016	Načrt 2017	Načrt 2018
SŽ-Infrastruktura,d.o.o.	Poslovni prihodki	3.090	3.689	343	3.689	3.689
	Poslovni odhodki	3.564	3.673	343	3.679	3.679
	od tega:					
	stroški materiala	116	123	45	137	137
	stroški storitev	2.534	2.523	265	2.501	2.512
	stroški dela	599	731	30	717	717
	od tega: odpravnine	35	14	1	0	0
	stroški dela brez odpravnin	564	717	29	717	717
	Poslovni izid iz poslovanja	-474	16	0	10	10
	Celotni poslovni izid	-474	16	0	10	10

SŽ-Infrastruktura, d.o.o. –Gospodarjenje z JŽI

(tisoč evrov)		2014	Ocena 2015	Načrt 2016	Načrt 2017	Načrt 2018
SŽ-Infrastruktura,d.o.o.	Poslovni prihodki	1.709	1.355	1.355	1.436	1.436
	Poslovni odhodki	1.334	1.023	982	1.124	1.124
	od tega:					
	stroški materiala					
	stroški storitev	1.334	1.023	982	1.124	1.124
	stroški dela					
	od tega: odpravnine					
	stroški dela brez odpravnin					
	Poslovni izid iz poslovanja	375	332	373	312	312
	Celotni poslovni izid	375	332	373	312	312

SŽ-Infrastruktura, d.o.o. – Druge dejavnosti na področju vzdrževanja

(tisoč evrov)		2014	Ocena 2015	Načrt 2016	Načrt 2017	Načrt 2018
SŽ-Infrastruktura,d.o.o.	Poslovni prihodki	25.260	31.020	26.507	24.296	25.148
	Poslovni odhodki	21.282	25.187	22.380	20.348	20.634
	od tega:					
	stroški materiala	128	173	124	124	124
	stroški storitev	1.878	4.024	2.606	2.451	2.238
	stroški dela	2.709	4.819	3.239	1.878	1.948
	od tega: odpravnine	244	94	82	0	0
	stroški dela brez odpravnin	2.465	4.725	3.157	1.878	1.948
	Poslovni izid iz poslovanja	3.978	5.833	4.127	3.948	4.513
	Celotni poslovni izid	3.978	5.833	4.127	3.948	4.513

SŽ-Infrastruktura, d.o.o. – Druge dejavnosti na področju vodenja prometa

(tisoč evrov)		2014	Ocena 2015	Načrt 2016	Načrt 2017	Načrt 2018
SŽ-Infrastruktura,d.o.o.	Poslovni prihodki	2.621	2.470	1.836	2.458	1.899
	Poslovni odhodki	2.365	2.371	1.836	2.458	1.899
	od tega:					
	stroški materiala	15	14	20	18	13
	stroški storitev	335	265	216	287	228
	stroški dela	1.986	2.064	1.572	2.111	1.621
	od tega: odpravnine	84	65	48	0	0
	stroški dela brez odpravnin	1.902	1.999	1.524	2.111	1.621
	Poslovni izid iz poslovanja	256	99	0	0	0
	Celotni poslovni izid	256	99	0	0	0

Predstavitev družbe/skupine

Temeljni podatki o družbi

Naziv družbe:	Slovenske železnice – Infrastruktura, družba za upravljanje in vzdrževanje železniške infrastrukture ter vodenje železniškega prometa, d.o.o.
Naslov:	Kolodvorska 11, 1000 Ljubljana
Telefon:	+386 1 29 14 174
Elektronska pošta:	matjaz.kranjc@slo-zeleznice.si
Spletna stran:	http://www.slo-zeleznice.si

Poslovodstvo:

Direktor:	Matjaž KRANJC
Delavski direktor:	Matjaž SKUTNIK

Drugi podatki o družbi:

Osnovna dejavnost:	49.200 Železniški tovorni promet
Transakcijski račun:	5602923-0259545562 Nova Ljubljanska banka, d.d.
Registrska številka	5425232468
Matična številka:	6017177000
Davčna številka:	SI94995737
Osnovni kapital:	15.828.186,15 evrov
Certifikat kakovosti:	ISO 9001, ISO 14001

Družba Slovenske železnice-Infrastruktura, družba za upravljanje in vzdrževanje železniške infrastrukture ter vodenje železniškega prometa, d. o. o. (SŽ-Infrastruktura, d. o. o.) je bila ustanovljena na podlagi vpisa Okrožnega sodišča v Ljubljani v sodni register z dne 01.09.2011.

Edini ustanovitelj in družbenik družbe SŽ-Infrastruktura, d. o. o. je družba Slovenske železnice, d. o. o. Družba je nastala z delitvijo družbe Slovenske železnice, d. o. o.

Družbo upravlja ustanovitelj neposredno in preko posloводства družbe. Posle vodi poslovodja - direktor. V skladu z ZSDU je imenovan delavski direktor, ki ima pristojnosti za kadrovska in socialna vprašanja.

Družba SŽ-Infrastruktura, d. o. o., na podlagi veljavne zakonodaje izvaja naloge upravljavca javne železniške infrastrukture.

Na podlagi akta o ustanovitvi družbe Slovenske železnice-Infrastruktura, družba za upravljanje in vzdrževanje železniške infrastrukture ter vodenje železniškega prometa, d. o. o. z dne 29.07.2011, družba opravlja naslednje glavne dejavnosti:

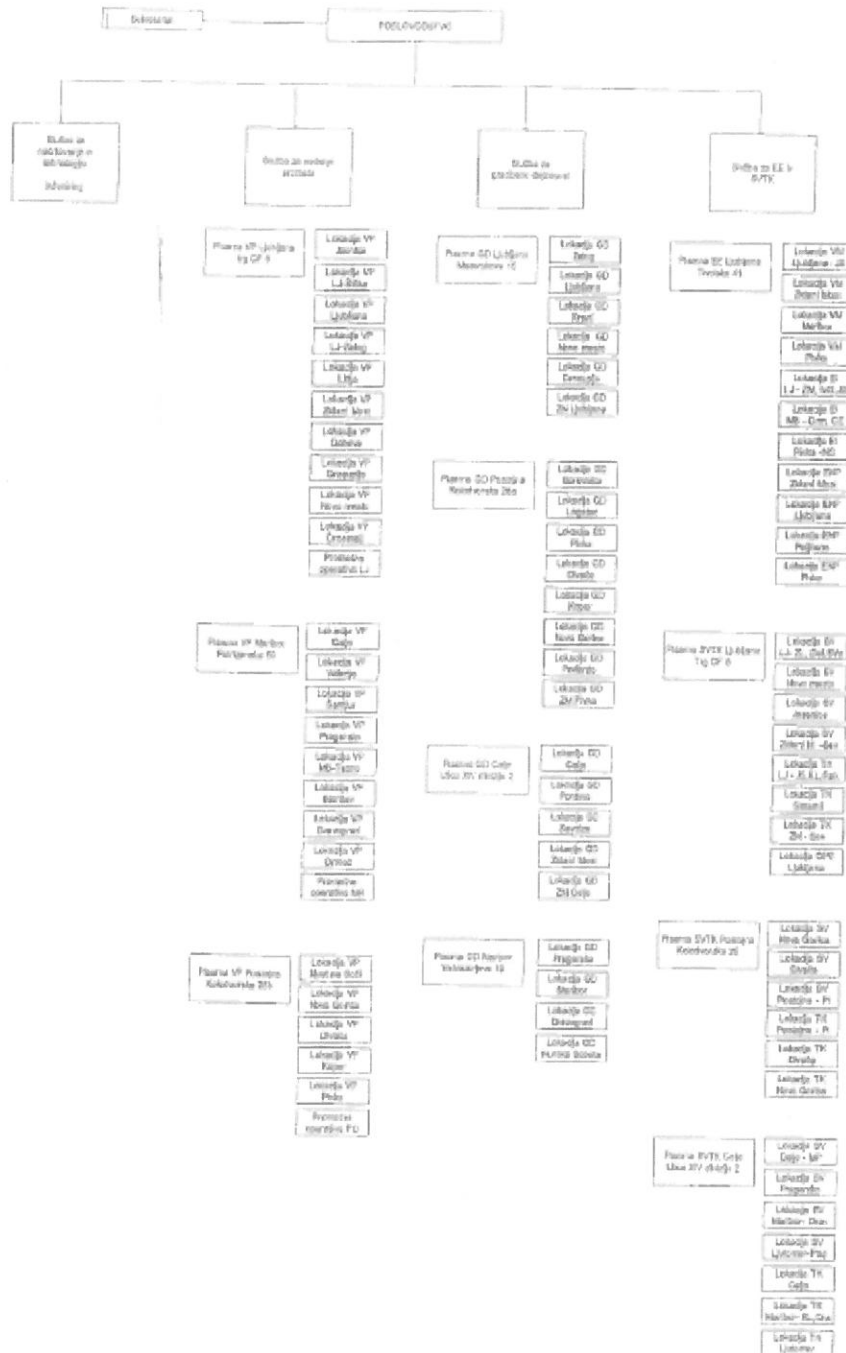
- Izvajanje obvezne gospodarske javne službe vzdrževanja javne železniške infrastrukture;
- vodenje prometa na javni železniški infrastrukturi;
- upravljanje in vzdrževanje potniških postaj in postajališč;
- gospodarjenje z javno železniško infrastrukturo;
- distribucija in prodaja električne energije za vleko tovornih in potniških vlakov;
- izvajanje inženirskih dejavnosti in tehnično svetovanje.

Obvezna gospodarska javna služba vzdrževanja javne železniške infrastrukture, vodenja železniškega prometa na javni železniški infrastrukturi, upravljanje in vzdrževanje potniških postaj in postajališč in gospodarjenje z javno železniško infrastrukturo se izvajajo na podlagi pogodb, sklenjenih z Vlado Republike Slovenije.

Na podlagi Zakona o spremembah in dopolnitvah Zakona o železniškem prometu (ZZelP-J) (Uradni list RS, št. 84/15) bo družba SŽ-Infrastruktura, d.o.o., po prevzemu bistvenih funkcij upravljavca, opravljala še naslednje naloge:

- nadzor nad izvajanjem vseh del na obstoječi javni železniški infrastrukturi zaradi zagotavljanja varnosti železniškega prometa;
- izdajo soglasij za posege v progovni in varovalni progovni pas v skladu z zakonom, ki ureja varnost železniškega prometa;
- izdelava in objava programa omrežja;
- dodeljevanje vlakovnih poti;
- določanje višine uporabnine, zaračunavanje in pobiranje uporabnine;
- izdelava, sprejem, uveljavitev in objava voznega reda omrežja;
- zagotavljanje učinkovitosti mednarodnih vlakovnih poti;
- zagotavljanje konkurenčnosti mednarodnega tovornega prometa;
- upravljanje z železniškimi postajnimi poslopji in stanovanji v postajnih poslopih.

AOR INFRA DOO



Organizacijska struktura družbe

Organizacijska struktura SŽ-Infrastruktura, d.o.o. je prikazana na strani 12.

Na podlagi Zakona o spremembah in dopolnitvah Zakona o železniškem prometu (ZZelP-J) (Uradni list RS, št. 84/15) bo skladno s spremenjenim Aktom o ustanovitvi družbe SŽ-Infrastruktura, ustanovljen nadzorni svet družbe.

Opis osnovne dejavnosti vzdrževanja infrastrukture

Osnovna dejavnost vzdrževanja Infrastrukture je izvajanje vzdrževanja javne železniške infrastrukture, ki je obvezna gospodarska javna služba (OGJS) in se izvaja na podlagi zakona, ki ureja železniški promet in uredbe, ki ureja način opravljanja obvezne gospodarske javne službe vzdrževanja javne železniške infrastrukture.

Način opravljanja obvezne gospodarske javne službe vzdrževanja JŽI je opredeljen z Uredbo o načinu opravljanja obvezne gospodarske javne službe vzdrževanja javne železniške infrastrukture in vodenja železniškega prometa (Uradni list RS, št. 115/07), sprejete na podlagi zakona, ki ureja železniški promet. Vzdrževanje objektov in naprav javne železniške infrastrukture se financira iz sredstev proračuna Republike Slovenije, uporabnine za uporabo JŽI in iz naslova trženja JŽI. SŽ-Infrastruktura, d.o.o., kot upravljavec javne železniške infrastrukture, na podlagi pogodb, sklenjenih z Vlado RS, ki jo zastopa Ministrstvo za infrastrukturo, opravlja obvezno gospodarsko javno službo vzdrževanja javne železniške infrastrukture. Poleg tega izvaja vzdrževanje železniških potniških postaj in postajališč, gospodarjenje z JŽI, ter opravlja dela na stranski dejavnosti, predvsem storitve inženiringa in specialne storitve za izvajalce del na JŽI (delo na trgu za zunanje naročnike).

V okviru opravljanja obvezne gospodarske javne službe vzdrževanja JŽI. SŽ- Infrastruktura, d.o.o. izvaja predpisano vzdrževanje zgornjega in spodnjega ustroja železniških tirov v dolžini 1.558,3 km, predpisano vzdrževanje signalno varnostnih in telekomunikacijskih naprav, predpisano vzdrževanje 613,5 km električnega voznega omrežja in 24 elektro napajalnih postaj, vzdrževanje zgradb JŽI in vzdrževanje 264 potniških postaj in postajališč. Temeljne naloge so tako:

- Organiziranje in koordinacija vzdrževalnih del na JŽI, zamenjav v okviru vzdrževanja JŽI in obnov JŽI v obsegu, ki omogoča njeno normalno obratovalno sposobnost ter zagotavlja prometno varnost (vzdrževalna dela);
- organiziranje in izvajanje vzdrževalnih del, zaradi ohranjanja in izboljševanja prometnih in varnostnih lastnosti obstoječe javne železniške infrastrukture, ki se opravljajo v daljših časovnih obdobjih (obnove);
- nadzor nad stanjem obstoječe javne železniške infrastrukture;
- vzpostavitev prevoznosti obstoječe javne železniške infrastrukture ob naravnih in drugih nesrečah;
- vodenje registra infrastrukture in evidenc in drugih podatkov o javni železniški infrastrukturi, ki jih zahtevajo predpisi.

Z izvajanjem vzdrževalnih del se zagotavlja normalno obratovalno sposobnost JŽI, kar predstavlja ključni element varnosti in urejenosti železniškega prometa, ter s tem dosledno izvajanje voznega reda. Dela se opravljajo pretežno v lastni režiji, del storitev pa opravljajo tudi visoko specializirani zunanji izvajalci, ki imajo na razpolago specifično mehanizacijo–opremo za izvajanje teh del. Predvsem so to dela pri strojni regulaciji tirov in kretnic, meritve geometrijskih elementov proge, ultrazvočna kontrola tirnic, brušenje profila tirnic, delo na elektromehanskih signalnovarnostnih napravah.

Glavni izvedbeni cilji pri izvajanju nalog vzdrževanja javne železniške infrastrukture so:

- Vzdrževanje zgornjega in spodnjega ustroja železniških tirov s pripadajočimi objekti in opremo na skupni dolžini 1.558,3 km tirov;
- zagotavljanje takšnega stanja signalnovarnostnih naprav, da je omogočeno varno in nemoteno izvajanje železniškega prometa;
- zagotavljanje stabilnega delovanja elektroenergetskih naprav tako, da je zagotovljen nemoten prenos električne energije iz javnega distribucijskega omrežja do električnih vlečnih vozil in za druge namene;
- zagotavljanje takšnega telekomunikacijskega sistema, ki bo omogočal vodenje železniškega prometa in delovanje poslovnega subjekta Slovenskih železnic;
- upravljanje, vodenje in izvedba vzdrževalnih del na potniških postajah in postajališčih.

SŽ- Infrastruktura, d.o.o. na področju vzdrževalnih del na JŽI, na podlagi veljavne zakonodaje, opravlja predvsem sledeče naloge:

- Izvaja obnove ter vzpostavi in vodi informacijski sistem vodenja obnov javne železniške infrastrukture, ki vsebuje podatke in dokumentacijo o vseh fazah obnov, pri tem pa mora Ministrstvu za infrastrukturo zagotavljati možnost neposrednega vpogleda v stanje obnov in dokumentacijo, ki se vodi v okviru informacijskega sistema. Upravljevec vodi tudi evidenco podatkov o izdatkih za obnove JŽI (člen 11. , ZZelP-UPB8,Uradni list RS 99/15 – Uradno prečiščeno besedilo);
- zagotavlja podatke in informacije za pripravo strokovnih podlag za investicije na JŽI in pripravi strokovne podlage za nove projekte povezane z izvajanjem nalog upravljavca (člen 11, 11.a, 11.b ZZelP-UPB8, Uradni list RS, 99/15 – Uradno prečiščeno besedilo);
- v okviru drugih nalog upravljavca izvaja nadzor nad izvajanjem vseh del na obstoječi JŽI zaradi zagotavljanja varnosti in urejenosti železniškega prometa, izdaja soglasja za posege v progovni in varovalni progovni pas v skladu z zakonom, ki ureja varnost železniškega prometa, izdelava in objavi program omrežja, dodeljuje vlakovne poti, določa višino uporabnine, zaračunava in pobira uporabnino, izdelava, sprejme, uveljavi vozni red omrežja in ga objavi, upravlja z železniškimi postajnimi poslopji in stanovanji v lasti RS, ki so v postajnih poslopih, zagotavlja učinkovitost mednarodnih vlakovnih poti in zagotavlja konkurenčnost mednarodnega tovornega prometa (člen 11.b, ZZelP-UPB8, Uradni. list 99/15 – Uradno prečiščeno besedilo);
- določa postopke in način obratovanja pod posebnimi pogoji pri izvedbi del pod prometom , izdeluje načrte pregleda po posameznih fazah (ZVZelP-UPB3 Uradni list RS 56/13, 91/13, 82/15.) in izvaja vmesne tehnične preglede ter vodi železniški promet na JŽI na podlagi predpisanih posebnih pogojev.

Opis osnovne dejavnosti Vodenja prometa

Vodenje železniškega prometa na JŽI v Republiki Sloveniji je v skladu z Zakonom o železniškem prometu obvezna gospodarska javna služba (OGJS).

Vodenje prometa je služba znotraj družbe Slovenske železnice-Infrastruktura, d.o.o. v kateri se, kot temeljna dejavnost, izvaja vodenje urejenega in varnega železniškega prometa na JŽI ter z njo povezane strokovne naloge, za kar je potrebno izvajati naslednje aktivnosti:

- Vodenje, upravljanje in izvajanje železniškega prometa;
- zagotavljanje varnega delovanja in nadzor nad izvajanjem železniškega prometa;
- izvajanje voznega reda omrežja;
- operativno načrtovanje železniškega prometa;
- opravljanje tehnoloških procesov dela na prometnih mestih;
- nadzor nad delom prevoznikov, ki ga zahteva opravljanje dela skladno z ZZelP in predpisi, ki urejajo varnost v železniškem prometu;
- obveščanje varnostnega organa o sumu kršitve, ki jo je storil prevoznik s svojim ravnanjem v nasprotju z izdanimi licencami in varnostnimi spričevali ali dodeljenimi vlakovnimi potmi;
- obveščanje Prometnega inšpektorata RS o kršitvah določb predpisov, ki urejajo varnost v železniškem prometu;
- raziskava izrednih dogodkov;
- sprejemanje naročil prevozov izrednih pošiljk in izdelava pogojev prevoza le-teh;
- sodelovanje v delovnih telesih mednarodnih železniških organizacij;
- priprava, usklajevanje in objava vsebin Programa omrežja;
- zagotavljanje informacij prevoznikom oziroma prosilcem preko enotne kontaktne točke (OSS);
- priprava pogodb o dostopu na JŽI ter pogodb za dostop po tirih do objektov za dodatne in pomožne storitve;
- zbiranje podatkov za obračun uporabnine.

Po prevzemu bistvenih funkcij upravljavca se bodo v dejavnosti vodenja prometa opravljale še naslednje naloge:

- izdelava in objava programa omrežja;
- dodeljevanje vlakovnih poti;
- določanje višine uporabnine, zaračunavanje in pobiranje uporabnine;
- izdelava, sprejem, uveljavitev in objava voznega reda omrežja;
- zagotavljanje učinkovitosti mednarodnih vlakovnih poti;
- zagotavljanje konkurenčnosti mednarodnega tovornega prometa.

Vodenje prometa v funkciji upravljavca JŽI izvaja navedena dela nepretrgoma v obsegu, kot ga določa veljavni vozni red omrežja, tehnološki procesi dela in obratovalni časi prometnih mest, pri čemer so upoštevana načela smotrnosti, varčnosti in racionalnosti. Dejavnost se izvaja na JŽI na celotnem območju Republike Slovenije nepretrgoma.

Komentar poslovanja leta 2015

Družba SŽ-Infrastruktura, d. o. o. je v letu 2015 ustvarila:

- 177.473 tisoč evrov poslovnih prihodkov in
- 173.139 tisoč evrov poslovnih odhodkov.

Poslovni izid iz poslovanja (EBIT) je pozitiven v višini 4.334 tisoč evrov, pozitiven je celotni poslovni izid v višini 4.375 tisoč evrov.

Na področju vzdrževanja JŽI je bil dosežen pozitiven poslovni izid iz poslovanja (EBIT) v višini 6.381 tisoč evrov, pozitiven je tudi celotni poslovni izid v višini 6.430 tisoč evrov. Obvezna gospodarska javna služba vzdrževanja JŽI izkazuje pozitiven celotni poslovni izid v višini 249 tisoč evrov, pozitiven celotni poslovni izid je dosežen na področju drugih dejavnosti v višini 5.833 tisoč evrov, na gospodarjenju z JŽI v višini 332 tisoč evrov ter na področju vzdrževanja železniških potniških postaj v višini 16 tisoč evrov.

Na področju Vodenja prometa je bil dosežen negativen poslovni izid iz poslovanja (EBIT) v višini 2.046 tisoč evrov, in negativen celotni poslovni izid v višini 2.055 tisoč evrov. Obvezna gospodarska javna služba vodenje železniškega prometa izkazuje negativen celotni poslovni izid v višini 2.154 tisoč evrov, pozitiven celotni poslovni izid je dosežen na področju drugih dejavnosti v višini 99 tisoč evrov.

Ob zaključku poslovnega leta 2015 ocenjujemo, da je družba SŽ-Infrastruktura, d. o. o. opravila vsa pogodbeno zahtevana dela pri izvajanju OGJS vzdrževanja JŽI, zamenjav v okviru vzdrževanja JŽI, upravljanje in vzdrževanje potniških postaj in postajališč, gospodarjenja z JŽI ter vodenja prometa. Zagotovila je, da je:

- Vozni red omrežja izveden v celoti v skladu s pogodbami o dostopu in dodeljenimi vlakovnimi potmi;
- izvedla vsa predpisana dela pri izvajanju obvezne gospodarske javne službe vzdrževanja javne železniške infrastrukture.

Strategija SŽ – podlaga za poslovni načrt

V okviru zastavljene strategije družbe do leta 2020, bo družba v obravnavanem obdobju zasledovala naslednje strateške cilje:

- Ustvarjanje pogojev za doseganje finančne stabilnosti upravljavca;
- optimiranje razvoja, stanja in upravljanja JŽI na način, da bo zagotovljena ustrezna varnost, kakovost, razpoložljivost, zanesljivost in prilagajanje JŽI uporabnikom ter nediskriminatoren dostop do JŽI;
- zagotavljanje visokega nivoja varnosti železniškega prometa;
- povečanje izkoriščenosti JŽI;
- sodelovanje pri pripravi nacionalnega programa razvoja JŽI in letnih načrtov s ciljem izvajanja vseh del po metodi optimiranja stroškov v življenjski dobi;
- z ustreznim vzdrževanje JŽI povečati razpoložljivost JŽI, ki bo omogočala izvajanje kakovostnih, zanesljivih in cenovno ugodnih storitev prevoza;
- z uvajanjem novih merilnih tehnologij in tehnologij vzdrževanja povečati učinkovitost in uspešnost storitev;
- z ustreznim vodenjem prometa zagotavljati varnost in urejenost železniškega prometa;
- posodobitev naprav za vodenje prometa;
- nediskriminatorno obravnavo vseh prevoznikov pri dodeljevanju vlakovnih poti in izdelavi voznega reda omrežja;
- zagotavljanje učinkovitosti mednarodnih vlakovnih poti in konkurenčnosti mednarodnega tovornega prometa;
- zagotavljanje režima učinkovitosti.

Realizacija zastavljenih ciljev je pogoj, da bo družba zagotavljala primerno dobičkonosnost za lastnika in zadosten investicijski potencial za lasten razvoj. Strategija upošteva spremenjene dejavnike zunanjega okolja in aktualizira finančne projekcije predvsem z vidika doseganja zastavljenih strateških ciljev. Temu ustrezno bodo potrebni tudi nadaljnji ukrepi za povečanje stroškovne učinkovitosti in konkurenčne sposobnosti na področju vzdrževalnih dejavnosti in vodenja prometa.

Zaradi obstoječega stanja JŽI in razvoja prometnih tokov na širšem območju, bo potrebno v obdobju od leta 2016 oziroma do leta 2023 (na podlagi osnutka novega nacionalnega programa razvoja javne železniške infrastrukture), z ustreznimi projekti realizirati tudi konceptualne zasnove na obstoječih trasah železniških prog za hitrosti do 160 km/h (nadgradnje, rekonstrukcije) in novo gradnje (nove trase) preko Republike Slovenije, opredeljene v gradivu vlade RS o Rekonstrukcijah in novogradnjah železniških prog jedrnega omrežja na prednostnih tovornih koridorjih RFC5 od 2016 do 2021 in RFC6 od 2016 do 2019, skladno z uredbo EU 2013/1315. Prioriteta je tudi modernizacija naprav in vzpostavitev centralnega vodenja prometa.

Posebej bo potrebno upoštevati konkurenčno ogroženost železniškega prometa in njegove ekonomike, ki se lahko predvideva pri načrtovanih obvoznih železniških smereh preko Italije in Avstrije v smeri Budimpešte, pa tudi določene povezave v Republiki Hrvaški v smeri Madžarske. V obdobju od leta 2017 bo potrebno obnoviti tudi obstoječo javno železniško infrastrukturo v skladu z veljavnimi Tehničnimi specifikacijami za interoperabilnost (TSI) in drugimi zahtevami. Na osnovi tega je, s strani upravljavca in Ministrstva za infrastrukturo že pripravljena prioriteta izvajanja posameznih projektov.

Ključni strateški projekti za uresničevanje predloga Nacionalnega programa razvoja slovenske železniške infrastrukture:

- Zagotovitev kategorije D4 na celotnem odseku proge Zidani Most – Maribor-Šentilj d.m.
- Dokončanje elektrifikacije in rekonstrukcije proge Pragersko – Hodoš.
- Izgradnja drugega tira Ljubljana – Brnik – Kranj.
- Gradnja drugega tira Divača – Koper.
- Posodobitev Ljubljanskega vozlišča, vključno z gradnjo Tivolskega loka.
- Povečanje prepustnosti na obstoječi progi Divača – Koper.
- Centralno vodenje prometa na progi Zidani Most – Šentilj, vključno z rekonstrukcijami postaj.
- Nadgradnja odseka Ljubljana – Kranj za hitrost 160 km/h, gradnja postaje Otoče in nadgradnja signalnovarnostnih naprav.
- Nadgradnja proge in postaj na odseku Ljubljana – Zidani Most, z ureditvijo daljinskega vodenja prometa in povečanje progovne hitrosti na odseku litija – Ljubljana.
- Uvedba/nadgradnja sistemov obveščanja na postajah.
- Izgradnja dodatnih postajališč na območju Ljubljanskega železniškega vozlišča.
- Nadgradnja proge in postaj na odseku Dobova – Zidani Most z ureditvijo daljinskega vodenja prometa.
- Nadgradnja proge Ljubljana – Sežana z nadgradnjo postaj in signalnovarnostnih naprav in izgradnja dodatnih ENP postaj ter zagotovitev izven nivojskih dostopov na perone.
- Dokončanje vzpostavitve GSM-R na celotnem omrežju v RS.
- Nadgradnja progovnega odseka Ljubljana – Borovnica za hitrosti do 160 km/h.
- Razvoj in vzpostavitev ETCS (level 1) na koridorju D (Koper/Sežana- Hodoš) in vseh odsekih, ki so vključeni v jedrno omrežje (pragersko-Šentilj – d.m. in Zidani Most – Dobova.

Za doseganje opredeljenih strateških prioritet in učinkov razvojnih aktivnosti bo potrebno izvesti naslednje strateške projekte:

Na področju upravljanja infrastrukture:

- Priprava programov investicij v JŽI usklajenih s potrebami in povpraševanjem po prevozih blaga in potnikov;
- prenova proizvodnih procesov s ciljem racionalne rabe vseh virov;
- prilagoditev organizacije in procesov bodoči konfiguraciji JŽI.

Na področju vzdrževanja infrastrukture:

- Optimizacija tehnoloških procesov vzdrževanja infrastrukture.
- Uvajanje sodobnih tehnologij za meritve in vzdrževanje infrastrukture.
- Razvoj informacijskega sistema vzdrževanja infrastrukture.

Na področju vodenja železniškega prometa

- Nadgradnja informacijskega sistema vodenja prometa.
- Uvedba daljinskega vodenja prometa.
- Implementacija in nadgradnja računalniških sistemov za upravljanje vlakovnih poti, izdelavo voznega reda omrežja in obračun uporabnine.
- Aktivno sodelovanje v okviru prednostnih tovornih koridorjev RFC 6 in RFC 5 in vzpostavitev koridorja RNE 11.

Cilji

Osnova za zagotavljanje glavnih principov ciljne organizacije družbe SŽ-Infrastruktura, d.o.o. je strategija Slovenskih železnic. Cilji so eksistenčnega pomena za podjetje, saj poslovanje zgolj na podlagi trenutnih inercij brez usmeritve ne dajejo smisla in smotra podjetju ter ne opravičujejo legitimnosti obstoja podjetja. Vsako racionalno dejanje je namreč ciljno usmerjeno.

Letni cilji 2016	Kvantifikacija
Izvedba načrtovanih del na podlagi sklenjenih pogodb z Vlado RS za opravljanje OGJS.	Realizacija vseh podpisanih pogodb z Vlado RS.
Kontinuirano zagotavljanje resursov za izvajanje storitev	Realizacija planiranih investicij v lastna sredstva in realizacija plana kadrov.
Učinkovito planiranje in izraba potrebnih resursov za vzdrževanje - izboljšanje produktivnosti na vseh organizacijskih ravneh.	Tekoče spremljanje odstopanj od planiranega in realizacija ukrepov za odpravo odstopanj. Aktivno sodelovanje pri izvajanju prometne politike.
Uvajanje sodobnih tehnologij in procesov dela na področju Vodenja prometa.	Spremljanje učinkovitosti uvedenih tehnologij in procesov dela na področju Vodenja prometa.
Prevzem »bistvenih funkcij upravljavc« in njihova implementacija v poslovne procese.	Tekoča realizacija naročil vlakovnih poti, izvajanje režima učinkovitosti ter obračunavanje in ubiranje uporabnine.
Izvajanje ukrepov v skladu s sprejetim Planom dela z glavnimi ukrepi do konca leta 2016, ki ga je sprejelo Poslovodstvo družbe SŽ, d.o.o.	Tekoče spremljanje učinkovitosti posameznih ukrepov, vzpostavitev ustrezne metodologije za ugotavljanje odstopanj učinkov, ukrepov od predvidenih rezultatov.

Prodajni načrt

Financiranje vzdrževanja JŽI, vzdrževanja potniških postaj in postajališč brez statusa JŽI ter gospodarjenja z JŽI se bo izvajalo na podlagi potrjenih načrtov vzdrževanja JŽI za leto 2016 in sklenjenih pogodb. Funkcionalno usposobljena in modernizirana železniška infrastruktura je pogoj, da se prevozniku nudijo atraktivne vlakovne poti, ki bodo omogočale moderne vrste transporta, nižje potovalne čase in kakovost za vedno zahtevnejšega uporabnika.

Prodajni načrt

tišoč evrov	2014	ocena 2015	Indeks 15/14	Načrt 2016	Indeks 16/15	Abs.raz.
Poslovni prihodki	164.466	177.473	107,9	148.497	83,7	-28.976
Čisti prihodki od prodaje	158.845	176.679	111,2	147.945	83,7	-28.734
- prihodki na domačem trgu	158.845	176.679	111,2	147.945	83,7	-28.734
: transportni prih. na domačem trgu						
: ostali prihodki na domačem trgu	53.893	66.876	124,1	36.566	54,7	-30.310
: pogodbe z Vlado RS	104.952	109.803	104,6	111.379	101,4	1.576
- prihodki na tujem trgu						
: transportni prihodki na tujem trgu						
: ostali prihodki na tujem trgu						
Sprem.vredn.zalog proiz. in nedok.proiz						
Usredstveni lastni proizv. in lastne stor.						
Drugi poslovni prihodki	5.621	794	14,1	552	69,5	-242
od tega: pogodbe z Vlado RS						

V letu 2016 bomo realizirali **poslovne prihodke** v višini 148.497 tisoč evrov (kar je 28.976 tisoč evrov oz. 16,3 % manj kot v primerjavi z letom 2015), od tega po pogodbah z Vlado RS v višini 111.379 tisoč evrov (kar je 1.576 tisoč več kot v letu 2015) iz naslova:

- Vzdrževalnih del v višini 67.649 tisoč evrov;
- zamenjav v okviru vzdrževanja v višini 7.032 tisoč evrov;
- gospodarjenja z JŽI v višini 1.355 tisoč evrov;
- vzdrževanja postaj in postajališč brez statusa JŽI v višini 343 tisoč evrov;
- vodenja prometa v višini 35.000 tisoč evrov.

Načrtujemo tudi lastne prihodke s prodajo naših storitev na trgu v višini 36.566 tisoč evrov in sicer:

- Prihodke od najemnin (telefonskih linij, TK vodov in opreme) v višini 437 tisoč evrov;
- prihodke iz storitev v stranski dejavnosti v višini 35.582 tisoč evrov, od tega prihodke od inženirskih dejavnosti, tehničnega svetovanja, drugih storitev na JŽI (za zunanje izvajalce) in pri vzdrževanju industrijskih tirnih kapacitet v višini 12.715 tisoč evrov; prihodke iz naslova prodaje električne energije v višini 14.809 tisoč evrov, prihodke iz sanacije proge po žledu in ovir v prometu v višini 8.058 tisoč evrov;
- druge prihodke v višini 547 tisoč evrov (vzdrževanje Lan priključkov, priračun obratovalnih stroškov idr.).

Sredstva po pogodbah z Vlado RS

V poslovnem načrtu družbe smo upoštevali predvidena sredstva proračuna RS za leto 2016:

Prihodki - pogodbe z Vlado RS (tisoč evrov)	ocena 2015	2016	Indeks 2016/2015
- vzdrževalna dela JŽI	61.000	67.649	110,9
• proračunska sredstva	54.199	60.512	111,7
• uporabnina	4.445	4.663	104,9
• trženje JŽI	2.356	2.474	105,0
- zamenjave v okviru vzdrževanja	10.000	7.032	70,3
- gospodarjenje z JŽI	1.355	1.355	100,0
- vzdrževanje postaj in stavb brez statusa JŽI	3.689	343	9,3
- vodenje prometa	33.759	35.000	103,7
Skupaj prihodki po pogodbah	109.803	111.379	101,4

Na podlagi dogovora z Ministrstvom za infrastrukturo - smo planirali za vzdrževalna dela na JŽI prihodke v višini 67.649 tisoč evrov (- od tega za vzdrževanje potniških postaj in postajališč, ki imajo status JŽI 3.649 tisoč evrov), za - zamenjave v okviru vzdrževanja JŽI smo planirali prihodke v višini 7.032 tisoč evrov (- od tega za zamenjave v okviru vzdrževanja potniških postaj in postajališč, ki imajo status JŽI 432 tisoč evrov); za upravljanje, vodenje in izvedbo vzdrževalnih del na železniških postajah in postajališčih, ki nimajo statusa JŽI, so pa v lasti RS, smo planirali 343 tisoč evrov ter za vodenje železniškega prometa na JŽI prihodke v višini 35.000 tisoč evrov.

Vzdrževalna dela na JŽI

Področje	Vzdrževalna dela na JŽI	Vrednost v tisoč evrov
Zgornji ustroj	Pregledi, meritve, uravnavanje tirne širine, brušenje in mazanje tirnic, merjenje, mazanje, čiščenje in uravnavanje kretnic, sejanje tirne grede, posamezna zamenjava pragov in drugih tirnih sestavin, kemično zatiranje rastja	25.554
Spodnji ustroj	Čiščenje, vzdrževanje in popravila objektov spodnjega ustroja, odstranjevanje vegetacije, snega in ledu	7.300
SV Naprave	Vsi pregledi in meritve elementov SV naprav predpisani po obsegu in dinamiki	12.369
TK Naprave	Vsi pregledi in meritve elementov TK naprav predpisani po obsegu in dinamiki	7.133
EE Naprave	Vsi pregledi in meritve elementov EE naprav in vozne mreže predpisani po obsegu in dinamiki	9.895
Zgradbe in ostalo	Izvajanje predpisanih pregledov in vzdrževalnih del na vseh objektih visokih zgradb	1.000
Intervencijska mehanizacija	Vzdrževanje intervencijske mehanizacije po načrtovanem obsegu	749
Skupaj		64.000

Zamenjave v okviru vzdrževanja JŽI

V okviru zamenjav bomo v letu 2016 izvajali najnujnejša popravila. Sredstva za zamenjave ne zadoščajo za izvajanje večjih obnovitvenih del na posameznih podsistemih ali delih podsistemov, kar bo poslabšalo stanje železniške infrastrukture. Ocenjujemo, da se bo povečalo število počasnih voženj vlakov in število odločb IRSPEP, ki jih ne bomo mogli odpraviti.

Področje	Zamenjave v okviru vzdrževanja	Vrednost v tisoč evrov
Zgornji ustroj	Zamenjava kretnice z novo na postaji Maribor, Hrastnik, Kranj, Borovnica. Popolna sanacija zgornjega ustroja in delna sanacija spodnjega ustroja med postajama Podnart-Lesce Bled	3.550
Spodnji ustroj	Dobava in montaža lovilnih sistemov za zaščito pobočij pred padajočim materialom in skalami na progi Dobova-Ljubljana, Grahovo –Most na Soči, Jesenice-Sežana.	400
SV Naprave	Zamenjava 2. tirne zavore komplet na postaji Zalog-drča, zamenjava akumulatorske baterij SVTK Postojna, Izvedba avtomatskega prevoznega režima (APR) na p.Podgorje. Izvedba med postajne odvisnosti (Gorica-Vrtojba).Preureditev vklopnega sistema na NPr 507.3 med postajama Zidani most- Hrastnik	512
TK Naprave	Diskovno polje-nadaljevanje zamenjave CP Ljubljana, menjava sistema FMX (+IZN) Ljubljana-Jesenice, menjava terminalne opreme v prometnih uradih HW in SW-brzozavni sistem po celotni Sloveniji.	391
EE Naprave	Sanacija vozne mreže proga G64 Pivka-Ilirska Bistrica, zamenjava betonskih drogov proga G50 Ljubljana-Borovnica, zamenjava dotrajanih in neustreznih svetilk zunanje razsvetljave na celotnem območju JŽI, obnova protikorozijske zaščite drogov vozne mreže, investicijska obnova vozne mreže Pivka-Ilirska Bistrica proga G64.	1.597
Zgradbe in ostalo	Zamenjava opreme stavb.	150
Skupaj		6.600

Vzdrževalna dela - na JŽI (postaje in postajališča, ki so sestavni del JŽI)

Železniške postaje in postajališča so posebno državno premoženje, s katerim upravlja upravljavec. Uporabniki potniških postaj so poleg potnikov v železniškem prometu tudi delavci Slovenskih železnic, ki skrbijo za vodenje prometa ter za izvajanje storitev potniškega in tovornega prometa in najemniki prostorov. Na območju RS je skupno 117 postaj, 122 postajališč, 270 stavb na potniških postajah in postajališčih.

V okviru razpoložljivih proračunskih sredstev planiramo, da bomo v letu 2016 izvedli vzdrževalna dela na potniških postajah in postajališčih, v višini 3.649 tisoč evrov.

Zamenjave v okviru vzdrževalnih del na JŽI (postaje in postajališča, ki so sestavni del JŽI)

V okviru razpoložljivih proračunskih sredstev planiramo, da bomo v letu 2016 izvedli zamenjave v okviru vzdrževalnih del na JŽI potniških postaj in postajališč v višini 432 tisoč evrov.

Vzdrževanje objektov na potniških postajah in postajališčih, ki nimajo statusa JŽI (so pa v lasti RS)

V okviru razpoložljivih proračunskih sredstev planiramo, da bomo v letu 2016 izvedli redno vzdrževanja potniških postaja in postajališč, ki nimajo statusa JŽI v višini 205 tisoč evrov.

Investicijsko vzdrževanje objektov na potniških postajah in postajališčih, ki nimajo statusa JŽI (so pa v lasti RS)

V okviru razpoložljivih proračunskih sredstev planiramo, da bomo v letu 2016 izvedli investicijsko vzdrževanje objektov na potniških postajah in postajališčih, ki nimajo statusa JŽI v višini 138 tisoč evrov.

Potniške postaje in postajališča	Vrednost PP brez statusa JŽI v tisoč evrov	Vrednost PP JŽI v tisoč evrov
Čiščenje potniških postaj in postajališč		816
Varovanje potniških postaj		391
Urejanje okolja na potniških postajah in postajališčih		560
Investicijsko vzdrževanje potniških postaj in postajališč	138	432
Redno vzdrževanje in intervencijsko vzdrževanje potniških postaj in postajališč	205	1.179
Upravljanje potniških postaj in postajališč (obratovalni stroški)		685
Vzdrževanje pripadajoče opreme zgradb		18
Skupaj brez DDV	343	4.081
DDV	76	
Skupaj z DDV	419	4.081

Ostali prihodki so načrtovani v višini 36.566 tisoč evrov in bodo glede na leto 2015 nižji za 45,3%.

Poslovni odhodki so načrtovani v višini 143.997 tisoč evrov in bodo glede na leto 2015 nižji za 29.142 tisoč evrov (16,8%).

Stroški materiala so načrtovani v višini 10.595 tisoč evrov in bodo nižji glede na leto 2015 za 3.027 tisoč evrov (22,2%).

Stroški energije so načrtovani v višini 18.458 tisoč evrov in so višji od stroškov energije v letu 2015 za 2.547 tisoč evrov (116,1%).

Stroški storitev so načrtovani v višini 39.836 tisoč evrov in bodo nižji od stroškov storitev v letu 2015 za 19.762 tisoč evrov (33,3%). Planirani stroški storitev so predvideni za realizacijo pogodb v skupni višini 17.598 tisoč evrov:

- Za vzdrževalna dela na JŽI v višini 10.435 tisoč evrov;
- za zamenjave v okviru vzdrževalnih del na JŽI v višini 5.415 tisoč evrov;
- za vzdrževanje potniških postaj in postajališč brez statusa JŽI v višini 266 tisoč evrov;
- za realizacijo pogodb v okviru stranske dejavnosti v višini 500 tisoč evrov;
- za realizacijo pogodbe za gospodarjenje z JŽI v višini 982 tisoč evrov;
- stroški storitev iz naslova žledu pri vzdrževanju JŽI v višini 4.288 tisoč evrov;
- stroške storitev pri vzdrževanju vlečnih in vlečenih sredstev v višini 1.073 tisoč evrov;
- stroške storitev pri vzdrževanju cestnih vozil in ostale opreme 716 tisoč evrov;
- stroške storitev pri vzdrževanju računalnikov in sistemov v višini 96 tisoč evrov;
- stroške transportnih storitev v višini 846 tisoč evrov (poštne in telefonske storitve, storitve cestnega prometa in druge transportne storitve);
- najemnine v višini 576 tisoč evrov;
- povračila stroškov zaposlenim v zvezi z delom v višini 1.298 tisoč evrov;
- stroške bančnih storitev in plačilnega prometa v višini 32 tisoč evrov;
- zavarovalne premije v višini 309 tisoč evrov;
- zdravstvene storitve, svetovanja in pogodbe o delu v višini 925 tisoč evrov;
- stroške odnosov z javnostmi, reklame in reprezentance v višini 13 tisoč evrov , stroške drugih storitev, v višini 12.066 tisoč evrov, od tega stroške priračuna uprave 8.061 tisoč evrov.

Stroški dela so načrtovani v višini 68.846 tisoč evrov in bodo nižji od stroškov dela v letu 2015 za 1.855 tisoč evrov (2,6%).

V primerjavi z letom 2015 bodo nižji stroški plač in nadomestil za 1.248 tisoč evrov , stroški socialnih zavarovanj bodo nižji za 204 tisoč evrov, drugi stroški dela bodo nižji od leta 2015 v višini 403 tisoč evrov (povračilo stroškov prevoza na delo in iz njega bodo nižji za 76 tisoč evrov, stroški prehrane med delom bodo nižji za 567 tisoč evrov, regres za letni dopust višji za 576 tisoč evrov, solidarnostna pomoč delavcu in njegovi družini nižja 46 tisoč evrov, odpravnine po PPD nižje za 305 tisoč evrov, rezervacije za jubilejne nagrade višje za 13 tisoč evrov, zdravstvena preventiva višja za 2 tisoč evrov ter ostali stroški dela enaki kot v letu 2015).

Amortizacija je načrtovana v višini 2.489 tisoč evrov in bo višja od realizacije v letu 2015 za 130 tisoč evrov (5,5%).

Tveganja in priložnosti v poslovnem načrtu

Pri opravljanju obvezne gospodarske javne službe vzdrževanja javne železniške infrastrukture ima SŽ-Infrastruktura, d.o.o. omejen vpliv na višino virov financiranja. Zaradi zagotovitve varnosti in rednosti železniškega prometa se morajo izvajati redna vzdrževalna dela v predpisanem obsegu, kar ob nezadostnih virih financiranja neposredno vpliva na slabši poslovni rezultat. V tem okviru je treba opozoriti tudi na tveganje pravočasne izvedbe investicijskih vzdrževalnih del, saj je lahko zaradi nezagotovljenih denarnih sredstev onemogočen pravočasen začetek postopkov oddaje javnih naročil. To pa je nujno glede na njihovo dolžino, dolžino dobavnih rokov za blago in izvedbenih rokov. Za zagotavljanje obvladovanja teh tveganj se je že v letu 2012 sklenila večletna pogodba o opravljanju obvezne gospodarske javne službe vzdrževanja javne železniške infrastrukture z naročnikom-Vlado RS in sicer do vključno konca leta 2015. Za obdobje 2016-2020 bo, skladno z določili ZZeIP, sklenjena nova pogodba. Le ta bo zagotavljala usklajenost načrtovanja, obsega vzdrževalnih del z viri financiranja, kar omogoča optimizacijo vzdrževanja (life cycle management) v obdobju, daljšem od enega leta, kontinuiteto priprave investicijske in tehnične dokumentacije, ter optimalno načrtovanje kadrovske in tehnične zmogljivosti, nima pa opredeljenih finančnih sredstev za posamezno leto veljavnosti pogodbe.

Sklenitev večletne pogodbe pokriva tudi področje javne gospodarske službe za vodenje prometa, saj je smiselna in racionalna. Tako se na daljši rok, ob upoštevanju vlaganj v posodobitev javne železniške infrastrukture, zagotavlja, v predpisanem obsegu, potrebne resurse za izvajanje obveznih gospodarskih javnih služb.

Na podlagi strateškega načrta družbe SŽ-Infrastruktura d.o.o. za obdobje 2016-2020 smo v obravnavanem obdobju (v letu 2016) upoštevali naslednja tveganja:

1. Planirani prihodki iz naslova pogodb z Vlado RS za opravljanje OGJS vzdrževanja železniškega prometa na JŽI bodo manjši za 3.000 tisoč evrov (znižanje iz planiranih 64.000 tisoč evrov na 61.000 tisoč evrov), kar pomeni manjše prihodke in stroške iz naslova opravljenega dela pri vzdrževanju JŽI.
2. Zmanjšano število izvajalcev na delovnih mestih IŽD.

Pri analizi učinkov zgoraj navedenih tveganj ocenjujemo, da bodo lahko prihodki iz naslova pogodb z Vlado RS za vzdrževalna dela na JŽI manjši od planiranih.

Na podlagi podatkov o planiranem gibanju števila zaposlenih v letih 2016, 2017 in 2018, prikazanih v tabelah na strani 7 tega poslovnega načrta in dejanskega obsega storitev, ki jih mora opraviti upravljavec v obdobju enega leta na področju opravljanja obveznih gospodarskih služb obstaja tveganje, da planirano število izvajalcev ne bo zadoščalo za izpolnitev vseh pogodbenih obveznosti na področju vzdrževanja železniške infrastrukture, potniških postaj in postajališč in vodenja železniškega prometa na JŽI, kar lahko neposredno vpliva na slabši poslovni rezultat družbe v omenjenih letih. Pri tem je potrebno opozoriti tudi

na tveganje pravočasne izvedbe investicijskih del na JŽI, saj je lahko zaradi neustreznega potrebnega števila in strukture izvajalcev onemogočena pravočasna izvedba del.

Opisano tveganje na področju gibanja števila in strukture zaposlenih ima sicer tudi pozitivni učinek, ker bodo zaradi manjšega števila zaposlenih nižji (cca 3% oziroma 2.138 tisoč evrov) tudi stroški dela na letni ravni. Obstaja tveganje, da bi v tem primeru lahko nastala večja škoda, kot je ocenjen pozitivni učinek zmanjšanja števila izvajalcev v posameznih letih, zato je potrebno zagotoviti strukturo izvajalcev, ki pa bo razvidna iz plana kadrov.

Priložnosti, ki lahko pozitivno vplivajo na poslovanje, vendar potencialni pozitivni učinki v načrtu niso upoštevani:

- Aktivno sodelovanje pri načrtovanju investicijskih vlaganj v JŽI in aktivno sodelovanje pri realizaciji planiranih investicijskih projektov;
- uvedba prednostnih tovornih koridorjev po Uredbi 2010/913/EU, ki zahtevajo sprejetje posameznih ukrepov za odpravo ozkih grl.

Ukrepi za doseg načrtovanih ciljev

Načrtovane poslovne cilje bomo v letu 2016 dosegli z :

- Izvajanjem načrtovanega obsega del, določenega v podpisanih pogodbah z Vlado RS;
- z agresivnim nastopom pri trženju lastnih storitev na področju stranske in ostalih dejavnosti na notranjem trgu RS;
- realizacijo planiranih investicij v lastna sredstva;
- realizacijo plana kadrov;
- tekočim spremljanjem odstopanj od planiranega in realizacijo ukrepov za odpravo odstopanj;
- aktivnim sodelovanjem pri oblikovanju in izvajanju prometne politike;
- spremljanjem učinkovitosti uvedenih tehnologij in procesov dela na področju upravljanja vlakovnih poti, vzdrževanja infrastrukture in vodenja prometa;
- izvajanjem naslednjih ukrepov.

Št.	Ukrep / Aktivnost	Terminski plan - okvirni skrajni roki	Nosilec	Opombe
1	Modernizacija procesov vzdrževanja v gradbeni dejavnosti s posodobitvijo mehanizacije	31.12.2016	Vodja službe za gradbeno dejavnost	Glede na trenutno stanje progo-vzdrževalne mehanizacije, ki je v veliki meri iztrošena in tehnološko zastarela, bi se v sklopu strateškega projekta izvedel pregled nad stanjem mehanizacije in sestavi predlog ukrepov nakupa mehanizacije in opreme s katero bi se povečala učinkovitost vzdrževanja na JŽI. Predlog nakupa bi v enem delu predstavljal zamenjavo obstoječe dotrajane mehanizacije in opreme, v drugem delu pa dopolnitev strojnega parka vključno s kadrovsko potrebo.
2	Standardizacija materialov dejavnosti vzdrževanja prog	31.12. 2016	Služba za gradbeno dejavnost	Vzpostaviti centralni sistem standardov materialov ter standardom ustreznih načrtov na strežniku ali v primerni aplikaciji, ki bo dosegljiva vsem uporabnikom. Pridobiti ustrezen kader, ki bo ažurno skrbel za nove standarde oz. tehnične specifikacije in jih distribuiral po pisarnah vzdrževalne dejavnosti. Ta ugotovitev ostaja še vedno aktualna.
3	Kritičen pregled in obnova postopkov preventivnega vzdrževanja za področja SV in TK dejavnosti	31.12.2016	Vodja službe za EE in SVTK	Preveritev vsebine in obsega vseh postopkov preventivnega vzdrževanja za SV in TK dejavnost ter uskladitev z veljavnimi zakonskimi in podzakonskimi akti ter optimizacija. Pridobiti ustrezen kader, ki bo ažurno skrbel za nove standarde oz. tehnične specifikacije in jih distribuiral po pisarnah vzdrževalne dejavnosti. Ta ugotovitev ostaja še vedno aktualna.

Št.	Ukrep / Aktivnost	Terminski plan - okvirni skrajni roki	Nosilec	Opombe
4	Prenova proizvodnih procesov s ciljem racionalizacije virov in obvladovanja stroškov, za kar je potrebno zagotoviti ustrezno število delavcev za zagotavljanje nemotenega procesa dela.	31.12.2016	Direktor/Vodje služb	
5	Uvedba informacijskega sistema za vzdrževanje železniške infrastrukture in vodenja prometa	31.12. 2016 (projekt se bo sicer po korakih še nadaljeval tudi v prihodnjih letih)	Vodja službe za EE in SVTK	<p>Informatizacija poslovanja delovnega področja Infrastrukture; implementacija PM modula. Skupina SŽ želi maksimirati učinke poslovnega prestrukturiranja, zato mora vzpostaviti ustrezno informacijsko podporo, ki bo omogočala optimizacijo poslovnih procesov zagotavljanja učinkovitega in zanesljivega upravljanja železniške infrastrukture in železniških vozniških sredstev.</p> <p>CILJI:</p> <ul style="list-style-type: none"> • Zagotoviti ustrezno razpoložljivost JŽI, pogojev interoperabilnosti ter povečanja propustnosti prog. • Pravočasno in gospodarno izvajati kakovostne storitve integriranega vzdrževanja z uvajanjem sodobnih tehnologij in procesov. • Modernizirati naprave in tehnologije vodenja železniškega prometa v JŽI. • Omogočiti globalizacijo poslovanja in povečati povezljivost z okoljem. • Standardizirati in avtomatizirati delovne postopke in procese. • Znižati stroške poslovanja in izboljšati učinek poslovnih procesov vezanih na vzdrževanje.

Zaposleni

Predpogoj za učinkovito delovanje družbe je poleg materialnih in finančnih virov tudi optimalna kadrovska sestava, tako po številu kot strokovni izobrazbi. Ob koncu leta 2016 ocenjujemo, da bo v družbi zaposlenih 2.262 delavcev. V letu 2016 se bo predvideno skupno število zaposlenih zmanjšalo za 36 delavcev.

V planu za leto 2016 je upoštevano zmanjšanje števila zaposlenih zaradi realizacije programa PRPD in upokojevanja.

Zaradi predvidenih upokojitev in prenehanj delovnega razmerja po PRPD so v planu upoštewane tudi zaposlitve na delovnih mestih prometnik, kretnik, tehnik in inženirski kader v vzdrževalni dejavnosti. Poseben poudarek oz. nujne zaposlitve inženirskega kadra za potrebe inženirskih projektov in za vzdrževalna dela na novih sistemih GSMR, ETCS in VM (Pragersko – Hodoš) in na delovnem mestu prometnik za nemoteno odvijanje tehnološkega procesa dela ter zagotavljanje varnega in urejenega železniškega prometa.

Z izvedbo vseh navedenih ukrepov pričakujemo izboljšanje starostne in izobrazbene strukture. Z zaposlitvami bodo zagotovljeni potrebni kadrovske viri, ki bodo omogočili nemoteno in racionalno izvajanje tehnoloških in drugih procesov dela.

Gibanje števila zaposlenih po letih

Ime družbe	Ocena stanje 31. 12. 2015	Zmanjšanje 2016		Povečanje 2016		Načrt stanje 31. 12. 2016	Načrt stanje 31. 12. 2017	Načrt stanje 31. 12. 2018
		Preneh. DR	Notr. preh.	Notr. prih.	Nove zaposlitve			
SŽ-I skupaj	2.298	163			127	2.262	2.262	2.262
Vod. prom.	902	77			46	971	971	971
Infra.	1.396	86			81	1.391	1.391	1.391

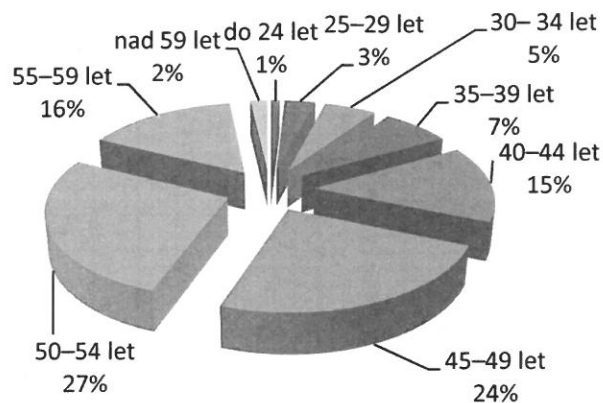
Ime družbe	Gibanje števila zaposlenih leta 2016 po kvartalih																			
	I. KVARTAL					II. KVARTAL				III. KVARTAL			IV. KVARTAL							
	Ocena 2015	Zmanjš.	Poveč.	Stanje		Zmanjš.	Poveč.	Stanje	Zmanjš.	Poveč.	Stanje	Zmanjš.	Poveč.	Stanje						
	PR	NP	NP	Z	3/16	PR	NP	NP	Z	6/16	PR	NP	NP	Z	9/16	PR	NP	NP	Z	12/16
Stanje konec kvartala: 2.298	97		40	2.241			2.241		51	2.292	66		36	2.262						
Vod.pr.	902	50		1	851			851		30	881	26		16	971					
Infra.	1.396	46		40	1.390			1.390		21	1.411	40		20	1.391					

Legenda:

PR-prenehanje delovnega razmerja; **NP**-notranji prehodi (zmanjšani), notranji prihodi (povečani); **Z**-nove zaposlitve

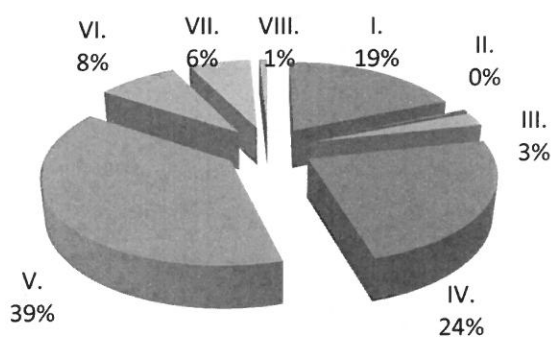
Starost	2015	Ocena 2016
do 24 let	21	18
25–29 let	74	77
30–34 let	125	113
35–39 let	167	162
40–44 let	335	284
45–49 let	551	519
50–54 let	619	620
55–59 let	364	454
nad 59 let	42	15
Skupaj	2298	2262

Struktura zaposlenih po starosti



St. šolske iz.	2015	Ocena 2016
I.	432	422
II.	10	10
III.	62	58
IV.	552	542
V.	885	875
VI.	191	189
VII.	147	147
VIII.	19	19
Skupaj	2298	2262

Struktura zaposlenih po izobrazbi



POSTAVKA	Plan 2016	od tega PRENOS iz 2015	Q1 2016	Q2 2016	Q3 2016	Q4 2016	Plan 2017	Plan 2018
2. tovorna vozila								
3. transportna vozila								
4. osebna vozila	200				200			
D. INFORMATIKA	149		25	64	35	25	149	200
1. strojna oprema	94		10	51	10	23	109	132
2. programska oprema	55		15	13	25	2	40	68
3. storitve								
E. NEPREMIČNINE								
1. počitniške kapacitete								
2. stanovanja								
3. investicijsko vzdrževanje stavb								
4. vzdrževanje tirov in kretnic								
5. objekti za poslovno dejavnost								
6. zemljišča								
7. oprema								
F. PROIZVODNA OPREMA	750		20	200	300	230	1.150	1.150
G. KOMUNIKACIJSKA OPREMA	200				200		500	200
F. OSTALO	100		10	10	50	30	100	100
SKUPAJ	5.801	2.766	221	1.574	2.285	1.721	6.185	5.606
NOVE NABAVE VOZNIH SREDSTEV	2.780	2.700		1.000	1.000	780	2.800	2.800

V poslovnem načrtu ne bodo prikazane prioritete, glede na primanjkljaj denarnega toka pa se tudi za to obdobje upošteva minimalni obseg investicij, ki je potreben za doseganje načrtovanih ciljev.

Obrazložitev investicij Infrastruktura

Zap. št.	Naziv investicije	2016	2017	2018	Obrazložitev investicije
A	Nadaljevanje investicij iz preteklega leta	2.766	0	0	
1	Vzdrževanje voznih sredstev po preteku življenjske dobe in redne revizije	31			nedokončane revizije TMD
2	Investicije v posodobitev voznih sredstev in nakupe novih	2.735			nabava 1x TMD, 1xdvopotno vozilo, 1x dvopotni traktor (2.700), vgradnja ASN v dve TMD serije 915(35)
B	Novo investicije	3.035	6.185	5.606	
1	Vzdrževanje voznih sredstev po preteku življenjske dobe in redne revizije	1.556	1.000	800	2016: revizije motornih vozil za posebne namene(1.200), predelava zavore na dveh TMD serije 915(44), nabava novih podbijalnih agregatov (312)in rezervnih delov za plasser stroja 09-16 CSM in SSP 201(15) 2017: nabava rezervnih delov Plasser Junior (17)
2	Investicije v posodobitev voznih sredstev in nakupe novih	80	2.800	2.800	2016: nabava 2x traktor za pluzenje snega in košnje trave (80) 2017: nabava 4x priključni vagoni za drezine(500), nabava 2x TMD(2.300), 2018: nabava 4 priključnih vagonov za drezine(500), nabava 2x TMD(2.300)
3	Drobna progovna mehanizacija in ostala drobna delovna oprema	500	900	900	2016, 2017, 2018: nabava drobne progovne mehanizacije, opreme za varovanje delovišč, opreme za razsvetljavo delovišč, interventne hidravlične opreme, varilne opreme, kosilnic, in različnega mehanskega,

Zap. št.	Naziv investicije	2016	2017	2018	Obrazložitev investicije
					električnega in elektronskega orodja
4	Nabava orodij službe za službo za EE in SVTK	100	100	100	Nabava najnujnejšega orodja, ki predvsem nadomešča staro iztrošeno opremo. Opremo in stroje nujno potrebujemo za vzdrževanje SV, TK in EE naprav; vrtalni stroji, izvijači, ključni (nasadni, viličasti, ...), lestve, kovčki za orodje, mazalke, metri, spajkalniki, odspajkovalne naprave, podaljški, predalniki za orodja, kompresorji, reflektorji, žage za kovino, žage za les, kosilnice, vrtalniki, svedri, kladiva, sekači, spajkalne pištole, plinski spajkalniki, predvlečne vzmeti, vzvodi, oljnice, laserska merila, klešča električarska za spajanje UTP kablov, klešča za zakovice, Klešče za ranžime KRONA letvice, klešče za odpiranje litoželeznih pokrovov, klešče za kabelske čevlečke, klešče ščipalne, papagajke, kasete - zabožki za material, garniture ključev, agregati, brusilke, dleta, udarna kladiva, kompresorji, noži za optične kable, noži za rezanje kablov, sesalniki, garniture za rezanje navojev, hidraulične klešče, time navijalke, podaljški, pištole za silikon,
5	Računalniška oprema	149	149	200	Zamenjava strojne opreme, ki ne ustreza nadgradnji na minimalno Windows 7, kot jo zahteva direktiva o varnosti informacijskih tehnologij v poslovnih sistemih. Za potrebe infrastrukture je potrebna zamenjava vse opreme, ki teče na Windows XP caa. 250 uporabnikov. Zamenjava zastarele HW in SW opreme.

Zap. št.	Naziv investicije	2016	2017	2018	Obrazložitev investicije
6	Podatkovno omrežje 2016	200	300	200	<p>Leto 2016: Potrebna je menjava jedrnih L3 stikal na srednjih in velikih postajah, ki so iztrošena in ne podpirajo povečanja kapacitet za zahtevane storitve. Zgraditi je potrebno novo podatkovno omrežje na progah R70, R72, R34 ter R31. Uporabi se optična infrastruktura po projektu GSM-R, ki bo na voljo v začetku 2016.</p> <p>Potrebno je podaljšanje licenc sistema za nadzor in analitiko podatkovnega omrežja SŽ, ter skladno z novogradnjami povečati število licenc. Zamenjati je potrebno pretvornike 48VDC / 230VAC na večjih vozliščih.</p> <p>Leto 2017: Potrebna je zamenjava glavnih jedrnih L3/MPLS stikal z usmerjevalniki ter nadgradnja glavnega kraka PO-LJ-ZM-MB na 10Gbps. Zgraditi je potrebno novo podatkovno omrežje na progah R32 in R33. Potrebno je podaljšanje licenc sistema za nadzor in analitiko podatkovnega omrežja SŽ, ter skladno z novogradnjami povečati število licenc. Potrebna bo zamenjava LAN stikal v vozliščih na ŽP LJ in MB, ter v vozliščih SŽ-VIT LJ, Ptuj, Dobova. Zamenjati je potrebno pretvornike 48VDC / 230VAC na vozliščih z večjo obremenjenostjo.</p>
8	Pisarniška oprema in klima naprave	100	100	100	<p>Predvidena je nabava pohištva, klima naprav v skladu s Pravilnikom o zahtevah za zagotavljanje varnosti in zdravja delavcev na delovnih mestih, fax-ov, rezalnikov, fotokopirnih strojev ter GSM aparatov</p>

Zap. št.	Naziv investicije	2016	2017	2018	Obrazložitev investicije
9	Merilni instrumenti in oprema dejavnost EE in SVTK	150	150	150	<p>EE in SVTK: Merilni instrumenti so namenjeni za izvajanje rednih meritev po EML in korektivne posege za SV, TK in EE dejavnost. Nove nabave so potrebne zaradi iztrošenosti starih instrumentov in uvedbe novih sistemov, ki zahtevajo novo opremo.</p> <p>SV: merilniki izolacijske upornosti, digitalni multimetri za nastavitve ele. veličin, instrumenti za testiranje instalacij, akumulacijskih baterij, izolacijske upornosti sistema (ISO), prenosni osciloskopi za odkrivanje napak, grafični registrirni instrumenti, instrumenti za brezkontaktna merjenja in kontrolo, merilniki temperature, laboratorijska merilna oprema.</p> <p>TK: merilniki izolacijske upornosti, digitalni multimetri za nastavitve ele. veličin, testni merilni instrumenti za zaščitne module, prenosni selektivni voltmetri, merilni instrumenti za ugotavljanje nepravilnosti na kablilih, instrumenti za kontrolo in test video signala, merilniki temperature, merilni instrumenti za izvajanje meritev na optičnih kablilih.</p> <p>EE: merilniki izolacijske upornosti, digitalni multimetri za nastavitve ele. veličin, instrumenti za iskanje instalacijskih vodov, merilni instrument za ugotavljanje nivoja osvetljenosti, merilniki vlage, merilna oprema za ele. nap. (fazno zaporedje), tokovni generatorji, merilniki porabe ele. energije. Brez novih instrumentov ne moremo opraviti vseh zakonsko predpisanih meritev.</p>
10	Cestna vozila	200	486	356	<p>2016: 8 osebnih vozil in 3 kombiniranih, kamion z dvigalom 2017: 14 osebnih vozil, 6 kombiniranih, kamion z dvigalom, 2018: 14 osebnih vozil, 6 kombiniranih</p>

Zap. št.	Naziv investicije	2016	2017	2018	Obrazložitev investicije
11	Menjava PBX centrale na Kolodvorski 11		200		Menjava telefonske centrale na Kolodvorski 11, ki je zelo dotrajana (stara 18 let, življenjska doba 8 let – zaradi starosti. Ob zadnjem aprila 2013 je bilo popravilo možno izključno z improvizirano rešitvijo, ki pa ne more dolgo zdržati. Centrala omogoča telefonijo vsem na tem naslovu in njena odpoved pomeni konec vseh govornih komunikacij.
	Skupaj A + B	5.801	6.185	5.606	

Vodenje prometa

Zap. št.	Naziv investicije	2016	2017	2018	Obrazložitev investicije
A	Nadaljevanje investicij iz preteklega leta	0	0	0	
B	Nove investicije	359	459	427	
1	Računalniška oprema	49	49	27	V letih 2016, 2017 in 2018 je predvidena nabava računalniške opreme (osebni računalniki, prenosni računalniki), zamenjava mrežnih tiskalnikov, fotokopirnih strojev in optičnih čitalcev. Računalniška oprema je nujno potrebna za zajemanje, obdelavo in ažuriranje podatkov za opravljanje obvezne gospodarske javne službe vodenja železniškega prometa na JŽI

					oziroma za zagotavljanje varnega in urejenega železniškega prometa.
2	Prilagoditev aplikacij NVP, NZU in obračun uporabnine po prevzemu »bistvenih funkcij upravljavca« ter zamenjava računalniške programske in strojne opreme sistema Roman	200	300	300	V letih 2016, 2017 in 2018 bo potrebno zamenjati oz. nadgraditi kompletno programsko opremo za konstrukcijo vlakovnih poti in izdelavo operativnega voznega reda. V skladu s pogodbami o članstvu v združenju upravljavcev infrastrukture RNE je potrebno prilagoditi oz. izdelati vmesnike za izmenjavo podatkov med informacijskimi sistemi za planiranje in vodenje prometa pri upravljavcih infrastrukture in RNE ter avtomatizirati procese v okviru aplikacij za planiranje in spremljanje železniškega prometa ter naročanje vlakovnih poti, obračunavanje uporabnine in nadomestil pri načinu zagotavljanja učinkovitosti.

Zap. št.	Naziv investicije	2016	2017	2018	Obrazložitev investicije
3	Pisarniška in ostala drobna oprema	90	90	80	<p>V letih 2016, 2017 in 2018 je predvidena nabava najnujnejše pisarniške opreme, ki jo je zaradi obrabe potrebno zamenjati. Prometniški stol, obremenitev stolov je 365 dni po 24 ur na dan. Merila za izbiro stolov so predpisana. Stol za progovne prometnike, pisarniški stol - zaradi dotrajanosti stolov je zamenjava nujna v izogib odločbam inšpektorata za varstvo pri delu in morebitnim zahtevkom za ugotavljanje poklicne bolezni oziroma za preprečevanje poklicnih bolezni. Garderobne omare za potrebe shranjevanja službenih oblek (zamenjava starih in dotrajanih garderobnih omar, katerih leto nabave je 1980 ali prej). Klima naprave so stare in serviserji ne zagotavljajo več delovanja le-teh. Med drugim se jih ne da več napolniti s plinom in posledično več ne hladijo. (zagotavljanje pogojev dela po Pravilniku o zahtevah za zagotavljanje varnosti in zdravja delavcev na delovnih mestih). Termoakumulacijske peči za prometne urade, varčni radiator, mini kuhinja in ostala oprema (postelja, kolo, sredstva zvez, namizna svetilka ...). Prometne urade, ki imajo staro pisarniško opremo (po več kot 20 let) je potrebno postopoma opremiti z novim. Potrebna je zamenjava pisarniških miz pri konstruktorjih voznega reda omrežja (starost obstoječih je 22 let) in pisarniških stolov v SNT na Trgu OF 6.</p>

Zap. št.	Naziv investicije	2016	2017	2018	Obrazložitev investicije
4	Osebna vozila	20	20	20	V letih 2016- 2018 je potrebna nabava novih službenih vozil, ker popravilo starih vozil ni več smotna kajti njihova vrednost popravila je glede na tržno vrednost vprašljiva. Zato je zamenjava starih dotrajanih osebnih vozil v Pisarni Ljubljana, Maribor in Postojna in Službi za načrtovanje in tehnologijo, opravičljiva. Avtomobila potrebujemo zaradi izvajanja notranjega procesnega in posrednega nadzora lokacij ter posredovanja ob izrednih dogodkih. Ker že nekaj let z rebalansom črtamo nabavo avtomobilov, je njihova nabava nujno potrebna, da zamenjamo stari dotrajani vozni park.
	SKUPAJ (A+B)	359	459	427	
	Vsega skupaj	6.160	6.644	6.033	

Finančne projekcije

Izkaz poslovnega izida (tisoč evrov)	Načrt 2016						Indeks 16/15	Načrt 2017	Načrt 2018
	2014	Ocena 2015	I-III	I-VI	I-IX	I-XII			
Poslovni prihodki	164.466	177.473	33.278	67.027	102.980	148.497	83,7	150.041	153.561
od tega: prihodki v skupini	17.262	15.574	3.858	7.989	12.328	16.794	107,8	15.086	15.086
Čisti prihodki od prodaje	158.845	176.679	33.174	66.695	102.538	147.945	83,7	149.605	153.125
- prihodki na domačem trgu	158.845	176.679	33.174	66.695	102.538	147.945	83,7	149.605	153.125
: transportni prihodki na domačem trgu									
: ostali prihodki na domačem trgu	53.893	66.876	9.209	19.010	26.206	36.566	54,7	31.234	30.426
: pogodbene z vlado RS	104.952	109.803	23.965	47.685	76.332	111.379	101,4	118.371	122.699
- prihodki na tujem trgu	0	0	0	0	0	0		0	0
: transportni prihodki na tujem trgu									
: ostali prihodki na tujem trgu	0	0	0	0	0	0		0	0
Sprememba vredn. zalog proiz. in nedokon. proiz.	0	0	0	0	0	0		0	0
Usredstveni lastni proizvodi in lastne storitve	0	0	0	0	0	0		0	0
Drugi poslovni prihodki	5.621	794	104	332	442	552	69,5	436	436
od tega: pogodbe z vlado RS									
Poslovni odhodki	165.249	173.139	31.923	64.243	98.795	143.997	83,2	145.771	148.726
od tega: odhodki v skupini	42.221	43.271	8.117	15.944	23.389	34.814	80,5	37.217	37.130
Nabavna vrednost prodanega blaga in materiala	8	0	0	0	0	0		0	0
Stroški materiala	11.258	13.622	1.207	2.859	5.913	10.595	77,8	10.821	11.062
Stroški energije	15.531	15.845	5.098	9.253	13.339	18.392	116,1	19.258	19.676
Stroški storitev	41.950	59.598	8.504	17.296	26.936	39.836	66,8	40.891	43.394
Stroški dela	70.981	70.701	16.415	33.052	49.932	68.846	97,4	69.095	68.447
Amortizacija	2.410	2.359	621	1.243	1.865	2.489	105,5	3.186	3.627
Drugi poslovni odhodki	23.111	11.014	78	540	810	3.839	34,9	2.520	2.520
Poslovni izid iz poslovanja (EBIT)	-783	4.334	1.355	2.784	4.185	4.500	103,8	4.270	4.835
EBITDA	1.627	6.693	1.976	4.027	6.050	6.989	104,4	7.456	8.462
Finančni prihodki	236	97	40	79	120	157	161,9	171	185
Finančni odhodki	384	37	0	0	0	0	0,0	0	0
Rezultat finančnih gibanj	-148	60	40	79	120	157	261,7	171	185
Drugi prihodki	34	54	0	0	0	0	0,0	0	0
Drugi odhodki	299	73	21	105	157	860	860	860	860
Rezultat drugih gibanj	-265	-19	-21	-105	-157	-860	-860	-860	-860
Celotni poslovni izid	-1.196	4.375	1.374	2.758	4.148	3.797	86,8	3.581	4.160
Čisti poslovni izid	-1.196	3.855	1.374	2.758	4.148	3.152	81,8	3.281	3.810

SŽ-Infrastruktura, d.o.o.

SŽ-Infrastruktura, d. o. o.

(tisoč evrov)

Denarni tok

	31. 12. 2014	Ocena 31. 12. 2015	Načrt 31. 3. 2016	Načrt 30. 6. 2016	Načrt 30. 9. 2016	Načrt 31. 12. 2016	Načrt 31. 12. 2017	Načrt 31. 12. 2018
Poslovni izid iz poslovanja	-783	4.335	1.355	2.784	4.185	4.500	4.270	4.835
+Amortizacija	2.450	2.359	621	1.243	1.865	2.489	3.186	3.627
-Investicije	-2.542	-4.269	-1.539	-3.079	-4.619	-6.160	-6.644	-6.033
-/+Sprememba dolgoročnih terjatev	-14	57	0	0	0	0	0	0
-/+Sprememba neto obratnih sredstev	22.083	5.008	-7.056	-2.468	-6.453	-2.001	1.579	661
Drugi prihodki-odhodki	-265	-19	-21	-105	-157	-860	-860	-860
-Davek	0	-520	0	0	0	-645	-300	-350
+/-Sprememba dolgoročnih rezervacij	188	-240	0	-4	-4	0	0	0
=Prosti operativni denarni tok	21.117	6.711	-6.640	-1.629	-5.183	-2.681	1.231	1.880
Finančni tok								
Finančni prihodki-odhodki	-148	59	40	79	120	157	171	185
+/-Finančne naložbe (dolgoročne)	17.236	0	0	0	0	0	0	0
-/+Sprememba denarnih sredstev in KFN	-33.224	-6.773	6.600	1.550	6.630	4.091	-2	-715
+/-Povečanje kapitala	-2.655	0	0	0	-1.567	-1.567	-1.400	-1.350
+/-Sprememba stanja finančnih obveznosti	-2.326	3	0	0	0	0	0	0
=Finančni tok	-21.117	-6.711	6.640	1.629	5.183	2.681	-1.231	-1.880

	2014		Ocena		Načrt		Načrt 2016										Načrt	
	(tisoč evrov)		2015	2016	I	II	III	IV	V	VI	VII	VIII	IX	X	XI	XII	2017	2018
Poslovni prihodki	164.466	177.473	148.497	10.802	11.045	11.431	11.222	11.482	11.045	12.174	11.088	12.691	15.118	14.786	15.613	15.041	153.561	
od tega: prihodki v skupini	17.262	15.574	16.794	1.320	1.270	1.268	1.331	1.360	1.440	1.453	1.444	1.442	1.515	1.496	1.455	15.086	15.086	
Čisti prihodki od prodaje	158.845	176.679	147.945	10.769	11.008	11.397	11.186	11.446	10.889	12.137	11.052	12.654	15.082	14.750	15.575	149.605	153.125	
- Prihodki na domačem trgu	158.845	176.679	147.945	10.769	11.008	11.397	11.186	11.446	10.889	12.137	11.052	12.654	15.082	14.750	15.575	149.605	153.125	
: Transportni prihodki na domačem trgu	0	0	0	0	0	0	0	0	0	0	0	0	0	0	0	0	0	
: Ostali prihodki na domačem trgu	53.893	66.876	36.566	2.955	3.070	3.184	3.931	3.040	2.830	2.230	2.251	2.715	2.935	2.317	5.108	31.234	30.426	
: Pogodbe z vlado RS	104.952	109.803	111.379	7.814	7.938	8.213	7.255	8.406	8.059	9.907	8.801	9.939	12.147	12.433	10.467	118.371	122.699	
- Prihodki na tujem trgu	0	0	0	0	0	0	0	0	0	0	0	0	0	0	0	0	0	
: Transportni prihodki na tujem trgu	0	0	0	0	0	0	0	0	0	0	0	0	0	0	0	0	0	
: Ostali prihodki na tujem trgu	0	0	0	0	0	0	0	0	0	0	0	0	0	0	0	0	0	
Sprememba vrednosti zalog proiz. in nedokon. proiz.	0	0	0	0	0	0	0	0	0	0	0	0	0	0	0	0	0	
Usredstveni lastni proizvodi in lastne storitve	0	0	0	0	0	0	0	0	0	0	0	0	0	0	0	0	0	
Drugi poslovni prihodki	5.621	794	552	33	37	34	36	36	156	37	36	37	36	36	38	436	436	
od tega: pogodbe z vlado RS	0	0	0	0	0	0	0	0	0	0	0	0	0	0	0	0	0	
Poslovni odhodki	165.249	173.139	143.997	10.265	10.608	11.050	10.876	10.897	10.547	11.626	10.677	12.249	14.397	13.540	17.265	145.771	148.726	
od tega: odhodki v skupini	42.221	43.271	34.814	2.315	3.157	2.645	2.108	2.822	2.897	2.050	2.072	3.323	4.151	3.028	4.246	37.217	37.130	
Nabavna vrednost prodanega blaga in materiala	8	0	0	0	0	0	0	0	0	0	0	0	0	0	0	0	0	
Stroški materiala	11.258	13.622	10.595	388	420	399	523	527	602	818	837	1.399	1.664	1.624	1.394	10.821	11.062	
Stroški energije	15.531	15.845	18.392	1.704	1.657	1.737	1.359	1.406	1.390	1.336	1.356	1.394	1.656	1.670	1.727	19.258	19.676	
Stroški storitev	41.950	59.598	39.836	2.511	2.860	3.133	3.093	3.063	2.636	3.655	2.581	3.404	5.024	4.269	3.607	40.891	43.394	
Stroški dela	70.981	70.701	68.846	5.429	5.438	5.548	5.537	5.542	5.558	5.556	5.638	5.686	5.688	5.733	7.493	69.095	68.447	
Amortizacija	2.410	2.359	2.489	207	207	207	208	207	207	208	207	207	208	207	209	3.186	3.627	
Drugi poslovni odhodki	23.111	11.014	3.839	26	26	26	156	152	154	53	58	159	157	37	2.835	2.520	2.520	
Poslovni izid iz poslovanja (EBIT)	-783	4.334	4.500	537	437	381	346	585	498	548	411	442	721	1.246	-1.652	4.270	4.835	
EBITDA	1.627	6.693	6.989	744	644	588	554	792	705	756	618	649	929	1.453	-1.443	7.456	8.462	
Finančni prihodki	236	97	157	14	13	13	13	13	13	13	14	14	14	14	9	171	185	
Finančni odhodki	384	37	0	0	0	0	0	0	0	0	0	0	0	0	0	0	0	
Rezultat finančnih gibanj	-148	60	157	14	13	13	13	13	13	13	14	14	14	14	9	171	185	
Drugi prihodki	34	54	0	0	0	0	0	0	0	0	0	0	0	0	0	0	0	
Drugi odhodki	299	73	860	3	3	15	22	34	28	16	8	28	31	30	642	860	860	
Rezultat drugih gibanj	-265	-19	-860	-3	-3	-15	-22	-34	-28	-16	-8	-28	-31	-30	-642	-860	-860	
Celotni poslovni izid	-1.196	4.375	3.797	548	447	379	337	564	483	545	417	428	704	1.230	-2.285	3.581	4.160	
Čisti poslovni izid	-1.196	4.375	3.152	548	447	379	337	564	483	545	417	428	704	1.230	-2.285	3.281	3.810	

